

## مستخلص البحث باللغة العربية

تأثير أسلوب دمج ذوي الاحتياجات الخاصة سمعياً مع الاسوياء على الثقة الرياضية والمستوى الرقمي في بعض مسابقات برنامج ألعاب القوى للأطفال

الباحث / احمد جميل احمد حسين

دراسة هدفها الي معرفة تأثير أسلوب الدمج علي تحسن الثقة الرياضية ببعديها (كسمة وكحالة) وكذلك علي مستوى الإنجاز الرقمي علي الأطفال من ذوي الإعاقة السمعية من مرتادي مراكز التدريب الخاصة بمديرية الشباب والرياضة بالمنوفية بالإضافة الي زاويهم الذين يحضرون معهم التدريبات وكذلك بعض اللاعبين من نفس المرحلة السنية (من ١١ : ١٢ سنه) والمشاركين في أنشطة ألعاب القوى للأطفال تكونت عينة البحث من (٢٠) من ذوي الإعاقة السمعية تم اختيارهم بالطريقة العشوائية وطبق عليهم أسلوب الدمج.

وبعد جمع البيانات والمعالجات الإحصائية والنتائج التي توصل إليها الباحث أمكن التوصل إلي

### الاستخلاصات والتوصيات الآتية :

- ❖ تحسن في متغير الثقة الرياضية كسمة بمقدار دال احصائيا (ت = ٢١.٨٤)
- ❖ تحسن في متغير الثقة الرياضية كسمة دال احصائيا (ت = ١٥.٢١)
- ❖ الاهتمام بالتنمية المتوازنة للأطفال بصفة عامة ولذوي الإعاقة بصفة خاصة لجميع جوانب الشخصية بجانب النواحي البدنية
- ❖ الاهتمام بذوي الإعاقة عامة وذوي الإعاقة السمعية خاصة والعمل على دمجهم بالمجتمع والاستفادة منهم
- ❖ ضرورة تطبيق أسلوب الدمج لذوي الإعاقة السمعية بالمدارس أيضا وليس الملاعب فقط
- ❖ عمل مسابقات ينظمها الاتحادات المختصة لفرق يطبق فيها أسلوب الدمج بين الاعاقات المختلفة والاسوياء

### الكلمات الكاشفة:

" أسلوب دمج - الثقة الرياضية - ألعاب القوى للأطفال "

## مستخلص البحث باللغة الإنجليزية

# The impact of the method of integrating Deaf children with the normal on sports confidence and the digital achievement in some competitions of the children's athletics program

Ahmed Gamil Ahmed Hussien

research aimed at finding out the impact of the method of integration on the improvement of sports confidence (as a Trait and as a case) as well as the level of digital achievement on children with hearing disabilities (Deaf) from the training centers of the Directorate of Youth and Sports in Menoufia government in with their relatives who attend training with them as well as some players from the same age stage (from 11: 12 years) and participants in the activities of athletics for children formed a sample of (20) of Deaf were selected in the random way and applied to them the method of integration The most important results are that there is an improvement in the digital level and sports confidence statistically and for the benefit of participants with hearing disabilities applied to the method of integration

- An improvement in the mathematical confidence variable as a trait by a statistically significant amount ( $t = 21.84$ .)
- Improvement in the mathematical confidence variable as a statistically significant trait ( $t = 15.21$ .)
- Attention to the balanced development of children in general and people with disabilities in particular in all aspects of personality besides the physical aspects
- Caring for people with disabilities in general and people with hearing disabilities in particular, and working to integrate them into society and benefit from them
- The need to apply the inclusion method for people with hearing disabilities in schools as well, not only in playgrounds
- Organizing competitions organized by the competent federations for teams in which the method of integrating different disabilities and normal people is applied

**key words "Integration Method - Sports Confidence - Athletics for Children"**

تأثير أسلوب دمج ذوي الاحتياجات الخاصة سمعياً مع الاسوياء على الثقة الرياضية والمستوى الرقمي في بعض مسابقات برنامج ألعاب القوى للأطفال  
الباحث / احمد جميل احمد حسين

## - مدخل البحث :

يتبلور الهدف الرئيسي من ممارسة الرياضة لذوي الاحتياجات الخاصة بصفه عامة والسمعية منهم بصفه خاصة بانة خطوة على سبيل الوصول لمرحلة دمجهم مع باقي افراد المجتمع للاستفادة من قدراتهم الإنتاجية ومواهبهم وبما يتناسب مع اعاقاتهم.

وتعتبر الإعاقة السمعية من اشد وأصعب الاعاقات الحسية التي تصيب الانسان حيث يترتب عليها فقد القدرة على الكلام بجانب الصم الكلي، وبذلك يصعب على الاصم اكتساب اللغة والكلام وممارسة نشاطه الطبيعي، وبالتالي فان الإعاقة السمعية تسبب للمعاق معاناة أكثر من غيرها، وتلك التي يولد بها الطفل من الأشد الاعاقات تأثيرا على الفرد مستقبلا فالسمع هو الطريق الأساسي لتعلم اللغة والاتصال بالآخرين (سليمان، ٢٠٠٧ صفحة ١٠)

وتبرز أهمية ممارسة العاب القوي في احتواها علي جانبين أساسيين يشمل الجانب الأول كونها أنشطة رياضية شعبية تهتم بالصحة العامة للفرد في مختلف الاعمار والمستويات والجانب الثاني كونها أنشطة تنافسية تتم وفقا للقواعد التربوية وتتعامل مع الجنس البشري للوصول الي اعلي مستوى رياضي، وعلي اعتبار رياضة العاب القوي نشاطا تنافسيا مهما وتظهر القدرات الخاصة للاعب المتمثلة في تحدي الانسان لذاته للوصول للمستويات العالية من الإنجاز مما يساعد علي النمو المترن والمتكامل للفرد وهو ما دعي الي اعتبار رياضة العاب القوي من الأنشطة التربوية الأساسية التي تهتم بالطفل في المدارس والأندية. فألعاب القوي تمثل القاعدة والاساس للألعاب الرياضية المختلفة ولذلك ينصح بممارستها للأطفال في سن مبكر مع استخدام الأجهزة والأدوات البديلة والمناسبة (حيدر، وآخرون، ٢٠٠٩ صفحة ٩) (الوهاب، ٢٠١٣ صفحة ٧، ٨)

وتعد الثقة الرياضية Sport Confidence احدى المهارات العقلية الهامة لارتباطها بقيمة الذات وتقدير الرياضي لنفسه والتي قد تؤثر على مستوى الأداء بصورة إيجابية او سلبية، حيث قد تدفع الرياضي لبذل المزيد من الجهد لتأكده من قدرته على تحقيق النجاح، او إعاقه الأداء لشعوره بعدم الثقة على تحقيق النجاح. (راتب، ١٩٩٥ صفحة ٣٣٨)

ويلاحظ في مجال الممارسة الرياضية ان هناك بعض الرياضيين يكونوا غير واثقين من أنفسهم أي يعوزهم الثقة بالنفس Lack of confidence بينما هناك بعض الرياضيين يتميزون بدرجة مبالغ فيها من الثقة بالنفس Over Confidence أو الثقة الزائفة - False Confidence ويوجد فريق ثالث من الرياضيين لديهم مقدار مثالي من الثقة في النفس، وهذا هو المستوى المرغوب فيه من الثقة (راتب، ٢٠٠٧ صفحة ٣٣٨)

ويرجع التباين بين اللاعبين في مستوى الثقة الرياضية كسمة الي الاختلاف في الخبرات السابقة والاستعدادات السلوكية المكتسبة وبالتالي يظهر الاختلاف في درجة الثقة الرياضية كحالة وفقا لكيفية إدراك كل منهم للموقف الرياضي وهذا يعني ان الفروق الفردية في الثقة الرياضية كسمة

تعد دلالة للتنبؤ بكيفية إدراك اللاعب للعوامل الداخلية في الموقف الرياضي (S., 1986 p. 222)

وتعتبر الأنشطة الرياضية من البرامج الهامة للأطفال المعاقين حيث تعمل على تنمية القيم الإيجابية وتحسين مستوى اللياقة البدنية والكفاءة الحركية كما تساعد على رفع مستوى الانتباه والتذكر والتميز الحركي والبصري، كما يؤدي الدمج بين الأطفال المعاقين والأسياء إلى التنشيط وذلك من خلال ما ينتجه اللعب الجامعي من تفاعل ومشاركة بينهم) (شقيير، ٢٠٠٢ صفحة ٣٥) اما مفهوم الدمج فهو في جوهره مفهوم اجتماعي أخلاقي نابغ من حركة حقوق الانسان ضد التصنيف والعزل لاي فرد بسبب اعاقته الي جانب تزايد الاتجاهات المجتمعية نحو رفض الوصمة الاجتماعية للأشخاص ذوي الاحتياجات الخاصة. فسياسة الدمج هي التطبيق التربوي للمبدأ العام الذي يوجه خدمات التربية وهو التطبيع نحو العادية وفي اقل البيئات قيودا. (١٨ : ٢٥)

**- مشكلة واهمية البحث:**

من خلال القراءات النظرية ومجال عمل الباحث كمنسق لمكتب ذوي القدرات والهمم التابع لمكتب السيد وزير الشباب والرياضة بمحافظة المنوفية وعمله ايضاً مدرب بالمشروع القومي للأشخاص ذوي الاعاقة التابع للإدارة المركزية للتنمية الرياضية بوزارة الشباب. حيث يتم التدريب بمراكز محددة سابقا والتي تتولي وزارة الشباب والرياضة الاشراف عليها ومن ضمن المجالات يتم التدريب علي بعض أنشطة العاب القوي لذوي الاعاقة ومنهم المعاقين سمعيا ومن خلال ما سبق بالإضافة الي الاشراف علي المدربين الاخرين قد لاحظ الباحث انه عند دمج الأطفال ذوي الإعاقة السمعية مع الأطفال الاسوياء سمعيا الشعور بالمتعة من قبل الأطفال ذوي الإعاقة السمعية عي وجه الخصوص كما يساعدهم علي التدريب بشكل افضل واكتسابهم الثقة بالنفس وهو ما يتفق به الباحث مع أحمد فوزى (٢٠١٨) بان المعاق يحتاج إلي شتى أوجيه الرعاية من خلال منظور الدمج حتى يتسنى له الحصول علي الاحترام والتقدير المجتمعي، وحتى يتسنى له العيش في الحياة الكريمة التي تسعى الانظمة المعنية به لتوفيرها له، والدمج يتيح الفرص للأطفال المعوقين للانخراط في لتأكيد على مبدأ تكافؤ الفرص في التعميم و يهدف الدمج بشكل عام إلي مواجهة الاحتياجات التربوية الخاصة بالطفل المعاق (الخطيب، ٢٠٠٤ صفحة ٦٥)

ومن هنا جاءت فكرة البحث لمحاولة دمج الأطفال المعاقين سمعيا مع الأطفال الاسوياء سمعيا لمعرفة مدي تأثير هذا الدمج على الثقة الرياضية والمستوي الرقمي للأطفال المعاقين سمعيا لما لهم من حق علي المجتمع وحتى يتفهم الأطفال الأسوياء اقرانهم

## - أهداف البحث

يهدف البحث الي تصميم برنامج تدريبي للأطفال ذوي الاحتياجات الخاصة سمعيا باستخدام مسابقات وانشطة برنامج العاب القوى للأطفال يتضمن البرنامج دمجهم مع اقرانهم الاصحاء سمعيا ومعرفة تأثيره على كلا من:

١- الثقة الرياضية

٢- المستوى الرقمي لمسابقات العاب القوى للأطفال

## فروض البحث

١. يوجد فروق إحصائية ذات دلالة معنوية بين متوسط القياسين (القبلي والبعدي) للمجموعة التجريبية في الثقة الرياضية كسمة ولصالح متوسط القياس البعدي

٢. يوجد فروق احصائية ذات دلالة معنوية بين متوسط القياسيين البعديين للمجموعتين (التجريبية والضابطة) في الثقة الرياضية كسمة ولصالح متوسط المجموعة التجريبية

٣. يوجد فروق احصائية ذات دلالة معنوية بين متوسط القياسين (القبلي والبعدي) للمجموعة التجريبية في المستوى الرقمي للمسابقات المختارة ولصالح متوسط القياس البعدي

٤. يوجد فروق احصائية ذات دلالة معنوية بين متوسط القياسيين البعديين للمجموعتين (التجريبية والضابطة) في المستوى الرقمي للمسابقات المختارة ولصالح متوسط المجموعة التجريبية

## مصطلحات البحث

١- ذوي الاحتياجات الخاصة سمعيا (المعاق سمعيا) Deaf

أنه نوع من الإعاقة حيث يولد الفرد فاقداً حاسة السمع، وبالتالي لا يتكلم.. أو الذي فقد السمع في وقت مبكر من طفولته، ولم يتحصل على كلمات كثيرة (العالمية، ٢٠١٩)

٢- الدمج (تعريف اجرائي)

هو وضع الأطفال المعاقين سمعيا مع الأطفال العاديين بشكل مؤقت او دائم في القسم العادي او في قسم محدد في البيئة العادية مما يعمل على توفير فرص أفضل للتفاعل الاجتماعي والأكاديمي (منير، وآخرون، ٢٠١٨ صفحة ١٨)

- تعريف اجرائي: الدمج هو اتاحة الفرص للأطفال المعوقين للانخراط في بيئة معينة كإجراء للتأكيد على مبدأ تكافؤ الفرص ويهدف الدمج بشكل عام الى مواجهة الاحتياجات التربوية الخاصة للطفل المعوق

٣- الثقة الرياضية Sport Confidence

يعرفها علاوي (١٩٩٧) بانها درجة التأكد واليقينية بان اللاعب يملك القدرة على النجاح في الرياضة، وقد تكون الثقة الرياضية سمة مميزة للاعب كما قد تكون حالة تختلف من موقف لأخر (علاوي، ١٩٩٧ صفحة ٣٤٠)

#### ٤- الثقة الرياضية كسمة Sport Confidence Trait

هي درجة التأكد واليقينية التي يمتلكها اللاعب الرياضي عادة وتعبّر عن مدى قدرته على تحقيق النجاح في الرياضة (S., 1986 p. 221)

#### ٥- الإنجاز الرقمي

هي تلك النتيجة الرياضية المتحصل عليها خلال منافسة رياضية، أو هو التحصيل الحادث في مجال رياضي معين (Ray.autre، ١٩٩٩)

#### ٥. ألعاب القوى للأطفال:

هي عبارة عن مسابقات تتميز بجلب الاثارة في ممارسة ألعاب القوى، كما أن المسابقات الجديدة والمبتكرة تمكن الاطفال من اكتشاف الانشطة الاساسية: العدو، جرى التحمل، الوثب، الرمي والدفع في أي مكان مثل: الاستاد، الملعب، صالة الالعاب الرياضية أي منطقة رياضية متاحة (Gozzoli, et al. p. 7)

#### - إجراءات البحث :

استخدم الباحث المنهج التجريبي بتصميم مجموعتين احدهما تجريبية والاخرى ضابطة بأسلوب القياس (القبلي والبعدى) للمجموعتين لمناسبتها لموضوع البحث

#### - مجتمع البحث :

يتكون مجتمع البحث من ذوي الاحتياجات الخاصة المشاركين في أنشطة مركز الفنون والابداع التابع لمديرية الشباب والرياضة بمحافظة المنوفية عددهم (١٠٠) مشارك من كل الاعاقات و(٥٥) مشارك من الإعاقة السمعية، (٣٠) من ذوي الإعاقة الذهنية و(١٥) من ذوي الإعاقة البصرية (وقت اختيار عينة الدراسة)

#### - عينة البحث:

تم اختيار عينة البحث من ذوي الاعاقة السمعية من مرتادي مراكز التدريب الخاصة بمديرية الشباب والرياضة بالمنوفية بالإضافة الي زاويهم الذين يحضرون معهم التدريبات وكذلك بعض اللاعبين من نفس المرحلة السنية (من ١١ : ١٢ سنة) والمشاركين في أنشطة العاب القوى للأطفال بهذه المراكز

#### وتم تقسيم العينة الي مجموعتين

المجموعة التجريبية: وهي المجموعة التي يتم تطبيق أسلوب الدمج عليهم وهي تتكون من ذوي الإعاقة السمعية والذين سوف يتم دمجهم مع قرانهم ممن يستطيعون السمع

المجموعة الضابطة: وتضم ذوي الإعاقة السمعية يطبق عليهم جميع التدريبات التي تتلقاها المجموعة التجريبية ولا يطبق معهم أسلوب الدمج مع المتمتعين بحاسة السمع

جدول رقم (٢)  
تجانس عينة البحث

(ن=٢٠)

المتغير	وحدة القياس	قيمة اختبار شابيرو	مستوى المغنوية.
العمر	السنة	.976	.874
الطول	السنتيمتر	.937	.207
الوزن	الكيلوجرام	.936	.199

#### ١- وسائل وأدوات جمع البيانات

أ. ساعد الباحث في جميع البيانات المتعلقة بالبحث لتحقيق أهدافه الوسائل التالية

❖ **المسح المرجعي** قام الباحث بإجراء مسحا مرجعيا للمراجع والبحوث العلمية المرجعية بموضوع البحث في كليات التربية الرياضية وكليات الآداب، والمجلات العلمية، وشبكة المعلومات والانترنت لتحديد اهم المسابقات التي سوف يقوم الباحث بالعمل عليها.

❖ **استطلاع رأى السادة الخبراء** ملحق

❖ **أدوات البحث**

❖ أدوات خاصة بقياس المتغيرات

❖ شريط للقياس وحدة السنتيمتر لقياس الطول لأقرب سنتيمتر.

❖ ميزان وحدة الكيلوجرام لقياس الوزن لأقرب كيلو جرام

❖ تاريخ الميلاد لقياس العمر لأقرب سنه

❖ استمارة لتسجيل البيانات

❖ أدوات خاص بتطبيق البرنامج

❖ البرنامج التعليمي المقترح بمنشور الصادر من الاتحاد الإقليمي لألعاب القوى للأطفال

❖ كتيب - مسابقات العاب القوى للأطفال (مسابقات الفرق)

❖ كرات طبيه ميزان كيلو جرام

❖ اطواق واقماع وحواجز

❖ شريط لاصق لرسم المربعات على الارض

❖ ساعة توقيف

❖ استمارات تسجيل

❖ أدوات خاصة



❖ مترجم لغة الإشارة

❖ مساعد / مسجل بيانات

❖ أدوات خاصة بقياس المتغيرات النفسية

❖ مقياس سمة الثقة الرياضية روبين فيلي (١٩٨٦) (مرفق)

❖ مقياس حالة الثقة الرياضية روبين فيلي (١٩٨٦) (مرفق)

### قائمة الثقة الرياضية كسمة

صممت قائمة "روبين فيلي" Vealey (١٩٨٦) تحت عنوان (Sport Confidence Trait)

وذلك بهدف قياس سمة الثقة الرياضية، وتتكون القائمة من (١٣) عبارة ويقوم اللاعب بالاستجابة على مقياس مدرج من (٩) تسعة نقاط بحيث يحدد درجة الثقة الرياضية التي تتميز بها بصفة عامة (كسمة) عندما يتنافس في المجال الرياضي وذلك بالمقارنة بلاعب اخر سواء في فريقه او في فريق اخر يتميز باعلي درجة من الثقة بالنفس بصفه عامة، وقد قام محمد علاوي (١٩٩٥) بإعداد القائمة في صورتها العربية.

وقد استخدمت هذه القائمة في العديد من الدراسات والبحوث في المجال الرياضي وأيضا على الناشئين (دراسة في الثقة الرياضية على الناشئين في كرة السلة) (العمرى، ٢٠٢١) الامر الذي يجعل المقياس مناسب لموضوع الدراسة

### ٢- التخطيط العام للبرنامج

تم اختيار المسابقات المناسبة للمرحلة السنوية (من ١١: ١٢ سنة) من المسابقات التي حددها الاتحاد الإقليمي للألعاب القوى للأطفال، بالرجوع الي رأي السادة الخبراء، كما روعي ان تتنوع المسابقات ما بين الجري والعدو ومسابقات الوثب ومسابقات الرمي وأيضا بما يتناسب مع الإمكانيات المتاحة ومراعاة عوامل الامن والسلامة

تكون البرامج من الأنشطة التعليمية والتدريبية المدرجة بكتيب الأنشطة المقترحة والخاص بالاتحاد الدولي لألعاب القوى للأطفال (سي محمد، وآخرون، ٢٠١٢) لكل مسابقة من المسابقات المختارة والتي يوجد لكل منها عدد خمسة أنشطة وأيضا تضمن البرنامج تكرار أداء المسابقات كتدريب لتنمية النواحي البدنية والنفسية (القوى، وآخرون، ٢٠١٢) ايضا حيث انها تكسب الأطفال متعه عند تنفيذها بالإضافة الي فائدتها البدنية والنفسية ودون قياسات مباشرة وبالتالي أصبح لكل مسابقة عدد ستة تدريبات يتم التنوع بينهم كل وحدة تدريبية بحيث يراعى الاتي:

- لا يتم تكرار الأنشطة بصورة مستمرة ولضمان التنوع بالأنشطة (مرفقات)
- خلال فترة تطبيق أسلوب الدمج والقياسات القبلية والبعديّة سواء للمسابقات او لمقياس الثقة تواجد مترجم لغة الإشارة ومساعد للباحث وعامل



- كما روعي التوجيه المستمر وإعطاء التعليمات الخاصة بضرورة واثاء التنفيذ التبادل بين اللاعبين الاسوياء سمعيا وذوي الإعاقة السمعية بحيث يتم الاداء لطفل إعاقة سمعية يليه فرد غير معاق وهكذا حتى انتهاء الفريق من الأداء
- أقيم القياس القبلي والتدريبات والقياس البعدي بمركز شباب الحامول على الملعب الخماسي المنجل بالنجيل الصناعي مراعاة لعوامل الامن والسلامة ولضمان التقليل من العوامل الخارجية المؤثرة على المتغيرات المستقلة للعينتين التجريبية والتابعة
- مدة البرنامج (٨) اسابيع (راي السادة الخبراء) على ان يطبق بواقع ثلاث أيام أسبوعيا (وحدات تدريبية) وهي كما يلي (الاحد، الثلاثاء والخميس) وهي نفس أيام تدريب وتجمع العينة أسبوعيا بمراكز التدريب بمعدل (60 دقيقة) لكل وحدة تدريبية مقسمة الي
- ١- احماء (١٠ دقائق)

- وكان الهدف منها رفع درجة حرارة الجسم وزيادة معدل التنفس وضربات القلب وتهيئة الجسم لممارسة المرحلة الرئيسية
- ٢- الجزء الرئيسي (٤٠ دقيقة)

- ويهدف هذا الجزء لتحقيق الهدف الرئيسي للوحدة واشتمل على الأجزاء التالية:
  - أ. نماذج للجري ويضم النماذج الخاصة بالاتحاد الدولي لألعاب القوى للأطفال (فورميولا الجري حول المنحنيات: العدو والحواجز، فورميولا الجري حول المنحنيات: عدو التتابع وتتابع العدو المستقيم / الحواجز / الجري المتعرج بالإضافة الي تكرار المسابقات نفسها
  - ب. نماذج الاتحاد الدولي لألعاب القوى للأطفال الخاصة بمسابقة الحواجز
  - ج. نماذج الاتحاد الدولي لألعاب القوى للأطفال الخاصة بمسابقات الوثب بين المربعات لمدة ١٥ ثانية

- د. نماذج خاصة بمسابقة رمي الكرة للأمام من وضع الجثو وأيضا نماذج خاصة برمي الكرة للخلف من اعلي الراس

- ٣- الجزء الختامي (10 دقائق للمجموعة التجريبية)، (٥ دقائق للعينة الضابطة) تهدئة وتغذية راجعة ومشاركة الآراء بين العينة وبعضها والباحث و مترجم لغة الإشارة بالنسبة للعينة التجريبية وكانت بالنسبة للعينة الضابطة فقط ٥ دقائق تهدئة بدنية فقط واعتمد الباحث عند وضع البرنامج على الأسس الاتية:

- مراعاة الهدف من البرنامج
- ملائمة محتوى البرنامج لمستوى وقدرات العينة
- مراعاة خصائص المرحلة العمرية
- ملائمة البرنامج وقبوله للتطبيق العملي



- توفير عنصر التشويق في الأنشطة المختارة داخل البرنامج
- مراعاة عدم الوصول لظاهرة التعب او الإصابة
- مراعاة الاحماء الجيد قبل تنفيذ البرنامج في اول الوحدة والتهدئة بعد الانتهاء منها

جدول رقم (٣) التوزيع الزمني والنسب المئوية للبرنامج التدريبي

الإجمالي	الأسبوع الثامن	الأسبوع السابع	الأسبوع السادس	الأسبوع الخامس	الأسبوع الرابع	الأسبوع الثالث	الأسبوع الثاني	الأسبوع الأول	الأسبوع ١	الجزء الرئيسي		الجزء الختامي	الإجمالي بال دقائق	الإجمالي بالساعات															
										المربعات	الرمي																		
٢٤٠	٢٤	٢٣	٢٢	٢١	٢٠	١٩	١٨	١٧	١٦	١٥	١٤	١٣	١٢	١١	١٠	٩	٨	٧	٦	٥	٤	٣	٢	١					
	١٠	١٠	١٠	١٠	١٠	١٠	١٠	١٠	١٠	١٠	١٠	١٠	١٠	١٠	١٠	١٠	١٠	١٠	١٠	١٠	١٠	١٠	١٠	١٠	١٠				
	١٥	١٥	١٠	١٥	١٥	١٠	١٥	١٥	١٥	١٥	١٠	١٥	١٥	١٥	١٥	١٥	١٥	١٥	١٥	١٥	١٥	١٥	١٥	١٥	١٥				
	١٥	١٥	١٠	١٥	١٥	١٠	١٥	١٥	١٥	١٥	١٥	١٥	١٥	١٥	١٥	١٥	١٥	١٥	١٥	١٥	١٥	١٥	١٥	١٥	١٥	١٥			
٢٢٠	٢٤	٢٣	٢٢	٢١	٢٠	١٩	١٨	١٧	١٦	١٥	١٤	١٣	١٢	١١	١٠	٩	٨	٧	٦	٥	٤	٣	٢	١	٠	٠			
	١٠	١٠	١٠	١٠	١٠	١٠	١٠	١٠	١٠	١٠	١٠	١٠	١٠	١٠	١٠	١٠	١٠	١٠	١٠	١٠	١٠	١٠	١٠	١٠	١٠	١٠			
	١٥	١٥	١٠	١٥	١٥	١٠	١٥	١٥	١٥	١٥	١٥	١٥	١٥	١٥	١٥	١٥	١٥	١٥	١٥	١٥	١٥	١٥	١٥	١٥	١٥	١٥			
	١٥	١٥	١٠	١٥	١٥	١٠	١٥	١٥	١٥	١٥	١٥	١٥	١٥	١٥	١٥	١٥	١٥	١٥	١٥	١٥	١٥	١٥	١٥	١٥	١٥	١٥	١٥		
٢٢٠	٢٤	٢٣	٢٢	٢١	٢٠	١٩	١٨	١٧	١٦	١٥	١٤	١٣	١٢	١١	١٠	٩	٨	٧	٦	٥	٤	٣	٢	١	٠	٠			
	١٠	١٠	١٠	١٠	١٠	١٠	١٠	١٠	١٠	١٠	١٠	١٠	١٠	١٠	١٠	١٠	١٠	١٠	١٠	١٠	١٠	١٠	١٠	١٠	١٠	١٠	١٠		
	١٥	١٥	١٠	١٥	١٥	١٠	١٥	١٥	١٥	١٥	١٥	١٥	١٥	١٥	١٥	١٥	١٥	١٥	١٥	١٥	١٥	١٥	١٥	١٥	١٥	١٥	١٥		
	١٥	١٥	١٠	١٥	١٥	١٠	١٥	١٥	١٥	١٥	١٥	١٥	١٥	١٥	١٥	١٥	١٥	١٥	١٥	١٥	١٥	١٥	١٥	١٥	١٥	١٥	١٥	١٥	
٢٢٠	٢٤	٢٣	٢٢	٢١	٢٠	١٩	١٨	١٧	١٦	١٥	١٤	١٣	١٢	١١	١٠	٩	٨	٧	٦	٥	٤	٣	٢	١	٠	٠			
	١٠	١٠	١٠	١٠	١٠	١٠	١٠	١٠	١٠	١٠	١٠	١٠	١٠	١٠	١٠	١٠	١٠	١٠	١٠	١٠	١٠	١٠	١٠	١٠	١٠	١٠	١٠	١٠	
	١٥	١٥	١٠	١٥	١٥	١٠	١٥	١٥	١٥	١٥	١٥	١٥	١٥	١٥	١٥	١٥	١٥	١٥	١٥	١٥	١٥	١٥	١٥	١٥	١٥	١٥	١٥	١٥	
	١٥	١٥	١٠	١٥	١٥	١٠	١٥	١٥	١٥	١٥	١٥	١٥	١٥	١٥	١٥	١٥	١٥	١٥	١٥	١٥	١٥	١٥	١٥	١٥	١٥	١٥	١٥	١٥	١٥
٢٤٠	٢٤	٢٣	٢٢	٢١	٢٠	١٩	١٨	١٧	١٦	١٥	١٤	١٣	١٢	١١	١٠	٩	٨	٧	٦	٥	٤	٣	٢	١	٠	٠			
	١٠	١٠	١٠	١٠	١٠	١٠	١٠	١٠	١٠	١٠	١٠	١٠	١٠	١٠	١٠	١٠	١٠	١٠	١٠	١٠	١٠	١٠	١٠	١٠	١٠	١٠	١٠	١٠	١٠
	١٥	١٥	١٠	١٥	١٥	١٠	١٥	١٥	١٥	١٥	١٥	١٥	١٥	١٥	١٥	١٥	١٥	١٥	١٥	١٥	١٥	١٥	١٥	١٥	١٥	١٥	١٥	١٥	١٥
	١٥	١٥	١٠	١٥	١٥	١٠	١٥	١٥	١٥	١٥	١٥	١٥	١٥	١٥	١٥	١٥	١٥	١٥	١٥	١٥	١٥	١٥	١٥	١٥	١٥	١٥	١٥	١٥	١٥
١٤٤٠	٧٢٠																								٧٢٠				
	١٢																								١٢				
٢٤ ساعة	٧٢٠																								٧٢٠				
	١٢																								١٢				

وقد توصل الباحث من خلال استطلاع رأي الخبراء والدراسات المرجعية بالإضافة لخبرة الباحث التي ان دمج ذوي الإعاقة السمعية مع الاسوياء سمعياً قد يؤدي الي الارتقاء بمستوي الثقة الرياضية وأيضا المستوى الرقمي لمسابقات العاب القوى لهذه الفئة للعينة التجريبية عن العينة الضابطة

وقد قام الباحث بالإجراءات التالية

- ❖ قام الباحث باستطلاع رأي الخبراء بغرض التوصل للمسابقات المختارة والبرامج التعليمية التدريبية على الخبراء لإبداء الرأي والتعديل فيما يخص الدراسة
- ❖ وبناء على رأي السادة الخبراء باختيار عدة سباقات من سباقات الأطفال الذي وضعها الاتحاد الدولي واختيار البرامج التعليمية والتدريبية المناسبة لكل مسابقة من كتيب الأنشطة الصادر أيضا من الاتحاد الإقليمي لألعاب القوى للأطفال (مرفقات)
- ❖ توجه الباحث إلي مديرية الشباب والرياضة وطلب التصريح بتطبيق البرنامج الخاص
- ❖ قام الباحث بالكشف الطبي على العينة للتأكد من اللياقة الطبية للاعبين قبل تنفيذ البرنامج
- ❖ تم مراجعة مقياس الثقة ومصطلحاته والهدف من الدراسة وطريقة التسجيل واستخلاص الدرجات من الاطفال مع مترجم الإشارة
- ❖ قام الباحث بإعداد واختبار الأدوات المستخدمة في تنفيذ البرنامج
- ❖ تم اجراء الدراسة الاستطلاعية لأفراد من خارج عينة البحث
- ❖ تم تقسيم المجموعات التجريبية والضابطة بواقع (١٠) افراد مجموعة تجريبية و(١٠) افراد مجموعة ضابطة بالإضافة لعدد (١٠) افراد من الاسوياء لدمجهم مع المجموعة التجريبية

### ٣- الدراسة الاستطلاعية

تم اجراء دراسة استطلاعية في الفترة من ١٨ أكتوبر ٢٠٢٠ الي ٥ نوفمبر ٢٠٢٠ على عدد (٥) مشاركين من مجتمع البحث ومن خارج المجموعتين التجريبية والضابطة وكانت المسابقات التي تم اختيارها بعد الاخذ بالاعتبار ملائمة الأدوات الموجودة ومراعاة عوامل الامن والسلامة لهذه الفئة من صغار السن ويتواجد الإعاقة السمعية وفي ضوء رأي السادة الخبراء بعد اجراء الدراسة الاستطلاعية تم اختيار المسابقات التالية:

#### جدول رقم (٤)

##### المسابقات المختارة للتطبيق بالدراسة

نسبة الاتفاق لرأي السادة الخبراء	المسابقة	فئة المسابقة
٪١٠٠	فورميولا الجري حول المنحنيات: العدو والحواجز	مسابقات العدو /

١٠٠٪	فورميولا الجري حول المنحنيات: عدو التتابع	الحواجز
١٠٠٪	تتابع العدو المستقيم / الحواجز / الجري المتعرج	
٨٠٪	حواجز	
٨٠٪	المربعات المتقاطعة	مسابقة وثب
٨٠٪	الرمي من وضع الجثو	
٨٠٪	رمي الكرة للخلف من فوق الرأس	مسابقات رمي

حيث ارتضي الباحث بنسبة ٨٠٪ من الموافقات الواردة من استطلاع آراء السادة الخبراء

#### ٤- القياس القبلي

بعد تقسيم العينة الي مجموعتين احدهما تجريبية ومجموعة أخرى ضابطة، واستخراج الموافقات الإدارية لتطبيق الدراسة وبوجود مترجم لغة الإشارة تم اجراء القياس القبلي للعينتين التجريبية والضابطة كالآتي:

#### جدول رقم 5

#### الجدول الزمني للقياسات القبليّة

اليوم	القياس الذي تم اجراؤه
٢٠٢٠/١١/٣	اجراء القياسات (الطول - الوزن - الكشف الطبي) بالإضافة الي متغير العمر والاعاقة السمعية اجراء قياس الثقة الرياضية (كسمة، كحالة)
٢٠٢٠/١١/٥	اجراء القياس القبلي للمسابقات التي تم اختيارها

وتم اجراء قياس الثقة الرياضية باستخدام مقياس الثقة الرياضية إعداد "روبين فيلي" (١٩٨٦)

تعريب " علاوي" (١٩٩٥) (علاوي، ١٩٩٨ صفحة ٥٥) على المجموعتين

#### ٥- تطبيق البرنامج

تم تطبيق البرنامج المقترح المتضمن أسلوب الدمج في الفترة من بين ٢٠٢٠/١١/٨ الي

٢٠٢١/١/١٠ حيث تم فيه دمج المجموعة التجريبية من ذوي الإعاقة السمعية مع الاسوياء

سمعيًا

#### ٦- القياس البعدي

تم اجراء القياس البعدي للعينتين التجريبية والضابطة يومي الثلاثاء والأربعاء الموافق

٢٠٢١/١/١٣، ١٢

#### ٧- المعالجات الإحصائية

في ضوء اهداف البحث وفروضه وباستخدام برنامج (Spss) تم اجراء المعالجات الإحصائية

التالية:

- ❖ المتوسط الحسابي
- ❖ الانحراف المعياري
- ❖ الخطاء المعياري
- ❖ التقلطح
- ❖ الالتواء
- ❖ اختبار (ت) لإيجاد الفروق بين عينتين مستقلتين. (Independent T – test)
- ❖ اختبار (ت) لإيجاد الفروق بين عينتين مترابطتين (Pair D–T–Test)
- ❖ أيضا تم استخدام حساب نسبة التحسن كالاتي:
- ❖ نسب التحسن ((قياس البعدي – القياس القبلي) / القياس القبلي) %

### عرض ومناقشة النتائج

في العرض تم عرض النتائج ومناقشتها لكلا من الثقة الرياضية كسمة ثم متغيرات المسابقات الرياضية

### عرض ومناقشة النتائج المتعلقة بمتغيرات الثقة الرياضية عرض ومناقشة الفرض الأول

(يوجد فروق إحصائية ذات دلالة معنوية بين متوسط القياسين (القبلي والبعدي) للمجموعة التجريبية في الثقة الرياضية كسمة ولصالح متوسط القياس البعدي)

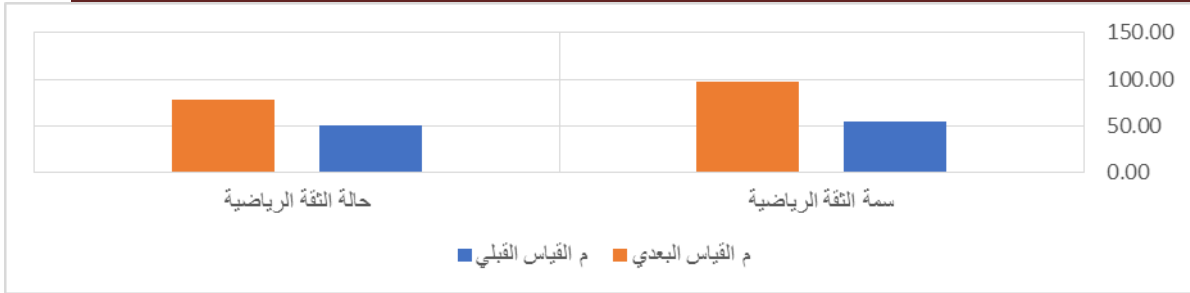
جدول رقم (6)

دلالة الفروق بين القياسين القبلي والبعدي للمجموعة التجريبية

(ن=١٠)

مستوى الدلالة	القيمة الاحتمالية	قيمة (ت)	القياس البعدي		القياس القبلي		المتغيرات
			انحراف معياري	متوسط	انحراف معياري	متوسط	
دال احصائيا	0.00	-21.84	4.32	96.70	5.53	53.90	سمة الثقة الرياضية
دال احصائيا	0.00	-7.56	12.50	77.90	3.36	50.81	حالة الثقة الرياضية

قيمة (ت) الجدولية عند مستوى معنوية (٠.٠٥) ودرجات حرية (٩) = (١.٨٣)



### رسم توضيحي رقم (1)

الفرق بين متوسطات القياس القبلي والبعدي للمجموعة التجريبية

من الجدول رقم (٦) والرسم التوضيحي رقم (٢) يتضح تغيير في سمة الثقة الرياضية للمجموعة التجريبية حيث ان متوسط الثقة الرياضية كسمة للقياس البعدي للمجموعة التجريبية بلغ (٩٦.٧٠) بانحراف معياري (٤.٣٢) وهو اعلي من متوسط القياس القبلي البالغ (٥٣.٩٠) بانحراف معياري (٥.٥٣)، كما جاءت نتيجة (ت) المحسوبة (٢١.٨٤) بقيمة احتمالية (٠.٠٠٠)، أصغر من مستوى الدلالة (٠.٠٠٥)، وعلية نقرر انه توجد فروق ذو دلالة إحصائية عند مستوى الدلالة (٠.٠٠٥) بين متوسط القياس البعدي للمجموعة التجريبية ومتوسط القياس القبلي لنفس المجموعة لصالح القياس البعدي في متغير سمة الثقة الرياضية وهو ما يحقق الفرض الأول

### عرض ومناقشة الفرض الثاني

(يوجد فروق احصائية ذات دلالة معنوية بين متوسط القياسيين البعديين للمجموعتين (التجريبية والضابطة) في الثقة الرياضية كسمة ولصالح متوسط المجموعة التجريبية)

### جدول رقم (7)

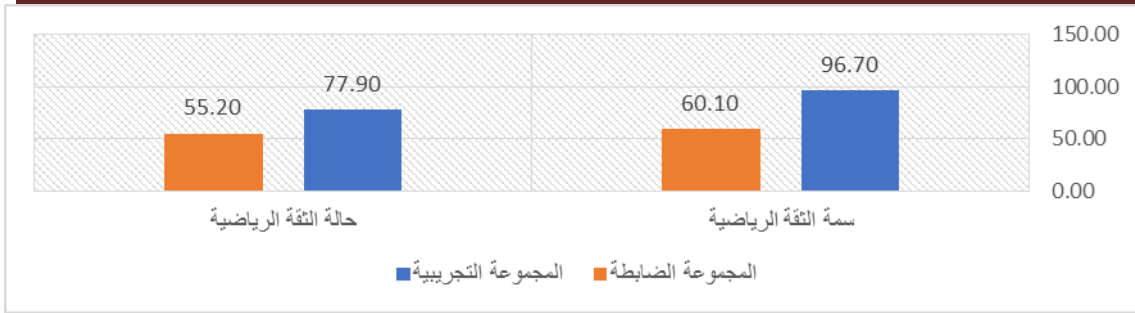
دلالة الفروق بين القياسيين البعديين للمجموعتين التجريبية والضابطة

(ن=٢٠)

المتغيرات	المجموعة التجريبية		المجموعة الضابطة		قيمة (ت)	القيمة الاحتمالية	مستوى الدلالة
	متوسط	انحراف معياري	متوسط	انحراف معياري			
سمة الثقة الرياضية	96.70	4.32	60.10	6.26	17.66	0.00	دال احصائيا
حالة الثقة الرياضية	77.90	12.50	55.20	3.94	6.38	0.00	دال احصائيا

قيمة (ت) الجدولية عند مستوى دلالة (٠.٠٠٥) ودرجات حرية (١٨) = (1.73)





رسم توضيحي رقم (2)

الفروق بين القياسين البعديين للمجموعتين التجريبية والضابطة

يتضح من الجدول رقم (7) والرسم التوضيحي رقم (3) ان متوسط سمة الثقة الرياضية للقياس البعدي للمجموعة التجريبية بلغ (96.70) بانحراف معياري (4.32) وهو اعلي من متوسط القياس البعدي للمجموعة الضابطة البالغ (60.10) بانحراف معياري (6.26)، كما جاءت نتيجة (ت) المحسوبة (17.66) بقيمة احتمالية (0.00) أصغر من مستوي الدلالة (0.05)، وعلية نقرر انه توجد فروق ذو دلالة إحصائية عند مستوي الدلالة (0.05) بين متوسط القياس البعدي للمجموعة التجريبية ومتوسط القياس البعدي للمجموعة الضابطة لصالح المجموعة التجريبية في متغير سمة الثقة الرياضية وهو ما يحقق الفرض الثاني

### عرض ومناقشة النتائج المتعلقة بمتغيرات المسابقات الرياضية عرض ومناقشة الفرض الثالث

(يوجد فروق احصائية ذات دلالة معنوية بين متوسط القياسين (القبلي والبعدي) للمجموعة

التجريبية في المستوى الرقمي للمسابقات المختارة ولصالح متوسط القياس البعدي)

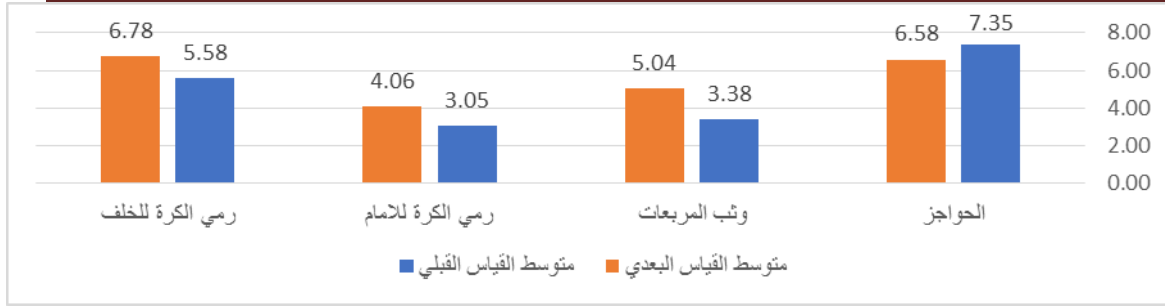
جدول رقم (8)

دلالة الفروق بين القياسين القبلي والبعدي للمجموعة التجريبية للمتغيرات المسابقات ١

(ن=10)

المتغيرات	القياس القبلي		قيمة (ت)	القيمة الاحتمالية	مستوى الدلالة	نسبة التحسن
	متوسط	م . ا				
الحواجز	7.35	0.61	5.92	0.00	دال احصائيا	10.5 %
وثب المربعات	3.38	1.61	-3.14	0.01	دال احصائيا	42.4 %
رمي الكرة للأمام	3.05	0.45	-3.27	0.01	دال احصائيا	36.1 %
رمي الكرة للخلف	5.58	1.07	-4.16	0.00	دال احصائيا	21.5 %

قيمة (ت) الجدولية عند مستوى معنوية (0.05) ودرجات حرية (9) = (1.83)



رسم توضيحي رقم (3)

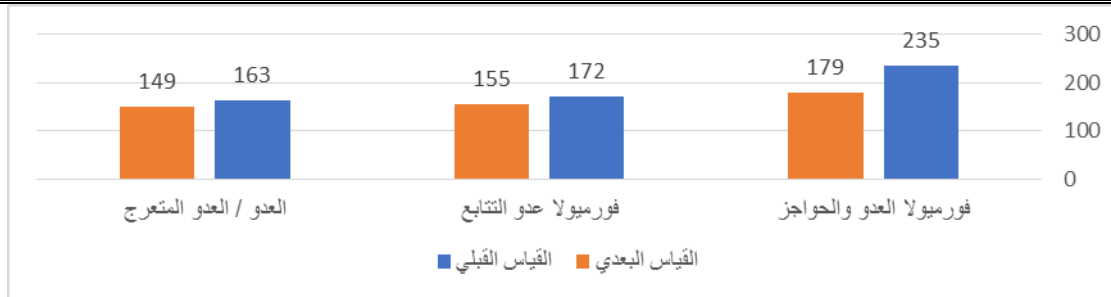
دلالة الفروق بين القياسين القبلي والبعدي للمجموعة التجريبية للمتغيرات المسابقات ١

جدول رقم (9)

نسب التحسن بين القياسين القبلي والبعدي للمجموعة التجريبية للمتغيرات المسابقات الرياضية ٢

(ن=١٠)

متغيرات مسابقات	وحدة القياس	القياس القبلي	القياس البعدي	نسبة التحسن
فورميولا الجري حول المنحنيات: العدو والحواجز	الثانية	235	179	24%
فورميولا الجري حول المنحنيات: عدو التتابع	الثانية	172	155	10%
العدو / العدو المتعرج	الثانية	163	149	9%



رسم توضيحي رقم (4)

نسب تحسن المسابقات الرياضية ٢

وحيث انه يوجد سباقات (متغيرات مستقلة) يصعب معها قياسها لكل فرد منفردا فانه تراه

للباحث انشاء الجدول السابقة وبيان فرق ونسب التحسن بين القياسات القبلي والبعدي لهذه

المتغيرات تحت مسمى (مسابقات رياضية ٢)

يتضح من الجدولين ارقام (8، 9) والشكلين التوضيحين ارقام (4، 5) ان:

■ متوسط سباق الحواجز للقياس البعدي للمجموعة التجريبية بلغ (٦.٥٨) بانحراف معياري (٠.٥٤)

وهو اعلي من متوسط القياس القبلي البالغ (٧.٣٥) بانحراف معياري (٠.٦١)، كما جاءت نتيجة

(ت) (٥.٩٢) بقيمة احتمالية (٠.٠٠) أصغر من مستوي الدلالة (٠.٠٥)، وعليه نقرر انه توجد

فروق ذو دلالة إحصائية عند مستوى الدلالة (0.05) بين متوسط القياس البعدي والقياس القبلي لصالح القياس البعدي في المتوسطات للمجموعة التجريبية

■ متوسط سباق الوثب على المربعات للقياس البعدي للمجموعة التجريبية بلغ (5.04) بانحراف معياري (1.2) وهو اعلي من متوسط القياس القبلي البالغ (3.38) بانحراف معياري (1.61)، كما جاءت نتيجة (ت) (3.14) بقيمة احتمالية (0.01) أصغر من مستوى الدلالة (0.05)، وعلية نقرر انه توجد فروق ذو دلالة إحصائية عند مستوى الدلالة (0.05) بين متوسط القياس البعدي والقياس القبلي لصالح القياس البعدي في المتوسطات للمجموعة التجريبية

■ متوسط سباق رمي الكرة للأمام من وضع الجثو للقياس البعدي للمجموعة التجريبية بلغ (4.06) بانحراف معياري (1.00) وهو اعلي من متوسط القياس القبلي البالغ (3.05) بانحراف معياري (0.45)، كما جاءت نتيجة (ت) (7.27) بقيمة احتمالية (0.01) أصغر من مستوى الدلالة (0.05)، وعلية نقرر انه توجد فروق ذو دلالة إحصائية عند مستوى الدلالة (0.05) بين متوسط القياس البعدي والقياس القبلي لصالح القياس البعدي في المتوسطات للمجموعة التجريبية

■ متوسط سباق رمي الكرة للخلف من فوق الراس للقياس البعدي للمجموعة التجريبية بلغ (6.78) بانحراف معياري (0.52) وهو اعلي من متوسط القياس القبلي البالغ (5.58) بانحراف معياري (1.07)، كما جاءت نتيجة (ت) (4.16) بقيمة احتمالية (0.00) أصغر من مستوى الدلالة (0.05)، وعلية نقرر انه توجد فروق ذو دلالة إحصائية عند مستوى الدلالة (0.05) بين متوسط القياس البعدي والقياس القبلي لصالح القياس البعدي في المتوسطات للمجموعة التجريبية

وبذلك تلاحظ تغير في جميع المتوسطات لصالح القياس البعدي للمجموعة التجريبية حيث قد جاءت قيمة (ت) المحسوبة لكل المتغيرات بالجدول لتسجل قيمة اعلي من (ت) الجدولية وبقيمة احتمالية اقل من (0.05) الامر الذي يقرر انه توجد فروق دالة احصائيا لصالح متوسطات القياس البعدي لجميع التغيرات قيد الجدول رقم (14).

اما بالنسبة للسباقات التي تعذر حساب ازمنا كل فرد من افراد المجموعة التجريبية على حدي ووجد فقد الزمن الكلي لأداء المسابقة فقد اجري عليها قياس نسب التحسن كما بالجدول رقم (15) الذي يتضح منه الاتي:

■ سباق فورميولا الجري حول المنحنيات (العدو والحواجز) تحسن بالقياس البعدي بالزيادة بنسبة (24%) عن القياس القبلي لصالح القياس البعدي للمجموعة التجريبية

■ سباق فورميولا الجري حول المنحنيات (عدو التتابع) تحسن بالقياس البعدي بالزيادة بنسبة (10%) عن القياس القبلي لصالح القياس البعدي للمجموعة التجريبية

■ تتابع العدو المستقيم / الحواجز / الجري المتعرج تحسن بالقياس البعدي بالزيادة بنسبة (9%) عن القياس القبلي لصالح القياس البعدي للمجموعة التجريبية

وبناء على ما سبق يرى الباحث انه قد تحقق الفرض الثالث والذي يقرر انه يوجد فروق احصائية ذات دلالة معنوية بين متوسط القياسين (القبلي والبعدى) للمجموعة التجريبية في المستوى الرقمي للمسابقات المختارة ولصالح متوسط القياس البعدى

### - عرض ومناقشة الفرض الرابع:

يوجد فروق احصائية ذات دلالة معنوية بين متوسط القياسين البعدين للمجموعتين (التجريبية والضابطة) في المستوى الرقمي للمسابقات المختارة ولصالح متوسط المجموعة التجريبية

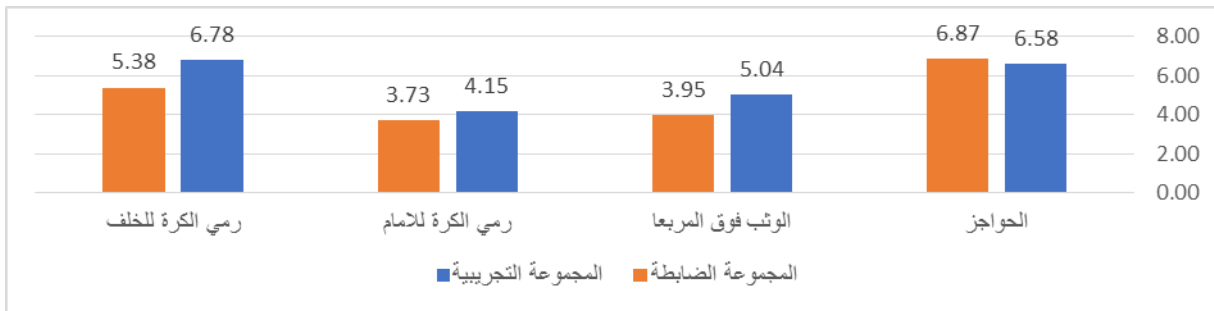
### جدول رقم (١٠)

دلالة الفروق بين متوسطات القياسين البعدين للمجموعتين التجريبية والضابطة للمسابقات ١

(ن=٢٠)

المتغيرات	المجموعة التجريبية		المجموعة الضابطة		قيمة (ت)	القيمة الاحتمالية	مستوى الدلالة	نسبة التحسن
	متوسط	انحراف معياري	متوسط	انحراف معياري				
الحواجز	6.58	0.54	6.87	0.39	-1.26	0.24	غير احصائيا	4 %
الوثب فوق المربعات	5.04	1.21	3.95	1.39	2.26	0.05	دال احصائيا	22 %
رمي الكرة للأمام	4.15	0.29	٧٣3.	٠.٤٣	١.٩٨	٠.٠٠٨	دال احصائيا	10 %
رمي الكرة للخلف	6.78	0.52	5.38	1.06	4.27	0.00	دال احصائيا	21 %

قيمة (ت) الجدولية عند مستوى دلالة (٠.٠٥) ودرجات حرية (١٨) = (1.73)



### رسم توضيحي رقم (5)

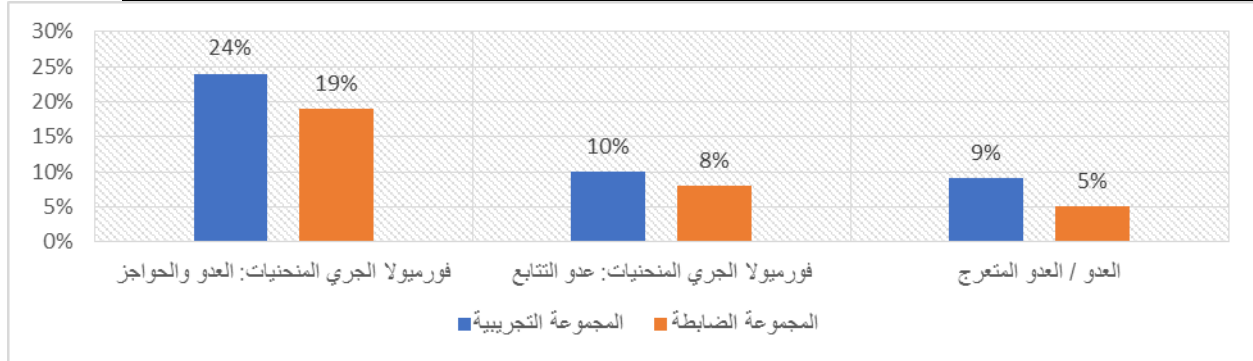
دلالة الفروق بين متوسطات القياسين البعدين للمجموعتين التجريبية والضابطة للمسابقات ١

### جدول رقم (11)

نسب التحسن لبعض المسابقات المختارة من برنامج العاب القوى للأطفال لقياسيين البعدين للمجموعتين التجريبية والضابطة

(ن = ٢٠)

المتغيرات	المجموعة التجريبية	المجموعة الضابطة	فرق نسبة التحسن %
فورميولا الجري المنحنيات: العدو والحواجز	24 %	19 %	5.0 %
فورميولا الجري المنحنيات: عدو التتابع	10 %	8 %	2.4 %
العدو / العدو المتعرج	9 %	5 %	3.1 %



#### شكل توضيحي رقم (6)

نسب التحسن لمتغير بعض المسابقات الرياضية بين القياسيين البعدين للمجموعتين التجريبية والضابطة من الجدول رقم (10) والرسم التوضيحي رقم (6) يتضح ان مسابقات العاب القوي (المتغير المستقل) قد تأثرت بالتحسن في السباقات موضوع القياس وبنسب متفاوتة بين المجموعة التجريبية عن المجموعة الضابطة كالاتي:

- متوسط زمن سباق الحواجز للقياس البعدي للمجموعة التجريبية بلغ (6.08) بانحراف معياري (0.04) وهو اعلي من متوسط القياس البعدي للمجموعة الضابطة البالغ (6.87) بانحراف معياري (0.39)، كما جاءت نتيجة (ت) (1.26) بقيمة احتمالية (0.24) اكبر من مستوي الدلالة (0.05)، وقيمة اختبار (ت) اقل من (1.8) الجدولية عند نفس مستوى الدلالة وعلية نقرر انه لا توجد فروق ذو دلالة إحصائية عند مستوي الدلالة (0.05) بين متوسط القياس البعدي للعينتين التجريبية والضابطة الا ان متوسط القياس البعدي للمجموعة التجريبية اعلي من متوسط القياس البعدي للمجموعة الضابطة بنسبة تحسن بلغت (4%) نسبة الي القياس القبلي، مما يدل علي وجود علاقة إيجابية لصالح المجموعة التجريبية ولصالح أسلوب الدمج
- متوسط سباق الوثب على المربعات لمدة (15) ثانية للقياس البعدي للمجموعة التجريبية بلغ (5.04) بانحراف معياري (1.21) وهو اعلي من متوسط القياس البعدي للمجموعة الضابطة البالغ (3.95) بانحراف معياري (1.39)، كما جاءت نتيجة (ت) المحسوبة (2.26) بقيمة احتمالية (0.05)، وعلية نقرر انه توجد فروق ذو دلالة إحصائية عند مستوي الدلالة (0.05)

بين متوسط القياس البعدي للعينتين التجريبية ومتوسط القياس البعد للمجموعة الضابطة لصالح المجموعة التجريبية

■ متوسط سباق رمي الكرة للأمام من وضع الجثو للقياس البعدي للمجموعة التجريبية بلغ (٤.١٥) بانحراف معياري (٠.٢٩) وهو اعلي من متوسط القياس البعدي للمجموعة الضابطة البالغ (٣.٧٣) بانحراف معياري (٠.٤٣)، كما جاءت نتيجة (ت) المحسوبة (١.٩٨) بقيمة احتمالية (٠.٩٧) وهي اكبر من مستوي الدلالة (٠.٠٥)، وعلية نقرر انه لا توجد فروق ذو دلالة إحصائية عند مستوي الدلالة (٠.٠٥) بين متوسط القياس البعدي للعينتين التجريبية ومتوسط القياس البعد للمجموعة الضابطة الا ان متوسط القياس البعدي للمجموعة التجريبية اعلي من متوسط القياس البعدي للمجموعة الضابطة، مما يدل علي وجود علاقة إيجابية لصالح المجموعة التجريبية ولصالح أسلوب الدمج موضوع البحث

■ متوسط سباق رمي الكرة للخلف من فوق الراس للقياس البعدي للمجموعة التجريبية بلغ (٦.٧٨) بانحراف معياري (٠.٥٢) وهو اعلي من متوسط القياس البعدي للمجموعة الضابطة البالغ (٥.٣٨) بانحراف معياري (١.٠٦)، كما جاءت نتيجة (ت) المحسوبة (٤.٢٧) بقيمة احتمالية (٠.٠٠) أصغر من مستوي الدلالة (٠.٠٥)، وعلية نقرر انه توجد فروق ذو دلالة إحصائية عند مستوي الدلالة (٠.٠٥) بين متوسط القياس البعدي للعينتين التجريبية ومتوسط القياس البعد للمجموعة الضابطة لصالح المجموعة التجريبية

يتضح أيضا من الجدول رقم (١١) والشكل التوضيحي رقم (٧) وجود نسب تحسن بين القياس البعدي للمجموعة التجريبية والقياس البعدي للمجموعة الضابطة لصالح المجموعة التجريبية مما يدل على وجود علاقة إيجابية لصالح المجموعة التجريبية كانت كالتالي:

■ سباق فورميولا الجري حول المنحنيات (العدو والحواجز) تحسن بالزيادة بنسبة (٢٤٪) للمجموعة التجريبية وبفارق قدرة (٥٪) عن المجموعة الضابطة التي سجلت تحسن قدرة (١٩٪)

■ سباق فورميولا الجري حول المنحنيات (عدو التتابع) تحسن بالزيادة للمجموعة التجريبية بنسبة (٩.٩٪) وبفارق قدرة (٢.٤٪) عن المجموعة الضابطة التي سجلت تحسن يساوي (٧.٥٪)

■ تتابع العدو المستقيم / الحواجز / الجري المتعرج تحسن بالزيادة للمجموعة التجريبية بنسبة (٨.٦٪) وبفارق قدرة (٣.١٪) عن المجموعة الضابطة التي سجلت زيادة قدرها (٥.٥٪)

ومما سبق سرده من قياسات خاصة بالجدولين ارقام (١٦، ١٧) والاشكال التوضيحية ارقام (٦، ٧) يرى الباحث انه قد تحقق التحسن بالمستوى الرقمي لجميع السباقات موضوع البحث والتي اتفق عليها رأى السادة الخبراء بمناسبتها لموضوع البحث حيث قد تحسنت جميع متوسطات القياسات البعدية للمتغيرات قيد الدراسة لصالح القياس البعدي للمجموعة التجريبية وهو ما يرجعه

الباحث لتطبيق أسلوب الدمج علي المجموعة التجريبية كما يمكن ان يقرر الباحث بانه تم تحقيق الفرض الرابع رغم ان لم تكن جميع القياسات دالة احصائيا عند مستوى دلالة (٠.٠٥) **الاستنتاجات:**

في ضوء اهداف وتساؤلات البحث والمنهج المستخدم، وفي حدود عينة الدراسة ومن خلال التحليل الاحصائي واستنادا الي النتائج التي تم التوصل اليها أمكن استنتاج ما يلي:

#### ١- بالنسبة لمتغير الثقة الرياضية

يتضح من القياس البعدي ارتفاع في متوسطتي متغير الثقة الرياضية كسمة وبدلالة إحصائية عند مستوى (٠.٠٥) في المجموعتين التجريبية والضابطة، ولكن وجد ان التطور الملموس في الثقة الرياضية كان بواقع أكبر في المجموعة التجريبية مقارنة بالضابطة والذي طبق عليها أسلوب الدمج وبتغير دال احصائيا عند حسابة كالاتي:

#### بين القياس القبلي والبعدي للمجموعة التجريبية

❖ تحسن في متغير الثقة الرياضية كسمة بمقدار دال احصائيا (ت = ٢١.٨٤)

#### بين القياسيين البعديين للمجموعتين التجريبية والضابطة

❖ تحسن في متغير الثقة الرياضية كسمة دال احصائيا (ت = ١٥.٢١)

عند قيمة احتمالية (٠.٠٠) لصالح القياس البعدي للمجموعة التجريبية مقارنة بالقياس البعدي للمجموعة الضابطة

#### ٢- بالنسبة لمتغير المسابقات الرياضية وتحسن مستوي الانجاز الرقمي

يتضح التغير بالزيادة في مستوى الإنجاز الرقمي لمتغير المسابقات الرياضية المختارة للمجموعتين التجريبية والضابطة، ولكن بنسب متفاوتة بين المجموعتين، ولكن وجد فروق عند مقارنة القياس البعدي للعينتين التجريبية والضابطة دالة احصائيا لصالح القياس البعدي للمجموعة التجريبية كالاتي:

#### بين القياس القبلي والبعدي للمجموعة التجريبية

تحسن في متوسطات قياسات المستوي الرقمي دال احصائيا للمسابقات المختارة للتطبيق على المجموعة التجريبية بين القياسين القبلي والبعدي ولصالح القياس البعدي

#### بين القياسيين البعديين للمجموعتين التجريبية والضابطة

❖ تحسن في متوسطات قياسات المستوي الرقمي للمسابقات المختارة للتطبيق بالدراسة بين القياسيين البعديين للمجموعتين التجريبية والمجموعة الضابطة ولصالح المجموعة التجريبية

#### ٣- استنتج الباحث أيضا الاتي:

❖ ان التشجيع والحوار بين افراد المجموعة التجريبية المعاقين سمعيا والمتمتعين بحاسة السمع و مترجم لغة الإشارة ساهم في بس روح من السعادة داخل الوحدات التدريبية بجميع المراحل



- ❖ زيادة الخبرة بصورة كبيرة جدا للمعاقين سمعيا نتيجة للدمج مما ادي الي زيادة الثقة بالنفس
  - ❖ وجد الباحث من خلال الملاحظة ان الأطفال الاسوياء تزايدت عندهم خبرات خاصة بتعلم بلغة الإشارة وانه تطورت بينهم لغة حوار لا يلزمها مترجم لغة الإشارة بصفه أساسية
- الإستخلاصات والتوصيات:**

#### ١- الإستخلاصات:

تطبيق أسلوب الدمج على الأطفال ذوي الإعاقة السمعية يؤثر إيجابيا على كلا من:

- مستوي الثقة الرياضية كسمة
- المستوى الرقمي للمسابقات قيد البحث من البرنامج الدولي لألعاب القوى للأطفال

#### ٢- التوصيات:

في حدود نتائج البحث وانطلاقا من الاستنتاجات التي تم التوصل اليها الباحث يوصي الباحث بما يلي:

- ١- الاهتمام بالتنمية المتوازنة للأطفال بصفة عامة ولذوي الإعاقة بصفة خاصة لجميع جوانب الشخصية بجانب النواحي البدنية
- ٢- الاهتمام بذوي الإعاقة عامة وذوي الإعاقة السمعية خاصة والعمل على دمجهم بالمجتمع والاستفادة منهم
- ٣- ضرورة تطبيق أسلوب الدمج لذوي الإعاقة السمعية بالمدارس أيضا وليس الملاعب فقط
- ٤- عمل مسابقات ينظمها الاتحادات المختصة لفرق يطبق فيها أسلوب الدمج بين الاعاقات المختلفة والاسوياء
- ٥- تطبيق هذا البحث باستخدام عينات اخري وأيضا اعاقات مختلفة في مجال العاب القوى للأطفال

#### - المراجع

١. احمد فوزي عبد الغني. ٢٠١٨. تأثير استخدام مشروع الاتحاد الدولي لألعاب القوى للأطفال علي تعليم بعض المهارات الأساسية لمسابقات الميدان والمضمار لمرحلة ما قبل المدرسة. بنها : كلية التربية الرياضية جامعة بنها، ٢٠١٨.
٢. اسامة كامل راتب. ١٩٩٥. علم النفس الرياضية. القاهرة : دار الفكر العربي، ١٩٩٥.
٣. —. ٢٠٠٧. علم نفس الرياضة. القاهرة : دار الفكر العربي، ٢٠٠٧. ٤.
٤. الاتحاد الدولي لالعاب القوى، وآخرون. ٢٠١٢. العاب القوى للاطفال - مسابقات الفرق - مرشد تطبيقي. تمت الترجمة بمركز التنمية الاقليمي بالقاهرة : اسم غير معروف، ٢٠١٢. ٢.
٥. بشاظة منير و شويعل سامية. ٢٠١٨. اثر الدمج المدرسي في مفهوم الذات لدي المعاق سمعيا. مكان غير معروف : مجلة الجامع في الدراسات النفسية والعلوم التربوية، ٢٠١٨. ٨.

٦. بن احمد محمد. ٢٠١٤. اقتراح برنامج تدريبي لألعاب القوى للأطفال لتطوير بعض القدرات البدنية و الانجاز الرقمي في مسابقات العدو، الوثب و الرمي. مكان غير معروف : وزارة التعليم العالي والبحث العلمي بالجزائر، ٢٠١٤.
٧. جمال الخطيب. ٢٠٠٤. تعليم الطلبة ذوي الحاجات الخاصة في المدرسة العادية. الاردن عمان : دا وائل، ٢٠٠٤. الاولي.
٨. جمال سي محمد، عبد الملك الهبيل و جوزيل شارلز. ٢٠١٢. نماذج تعليمية للأطفال في ألعاب القوى. القاهرة : الاتحاد الاقليمي لألعاب القوى، ٢٠١٢. ٢.
٩. زينب محمود شقير. ٢٠٠٢. خدمات ذوي الاحتياجات الخاصة. القاهرة : مكتبة النيضة المصرية الجزء الثالث، ٢٠٠٢.
١٠. عادل عبد الحليم حيدر و جمال احمد سلامة. ٢٠٠٩. تقويم اللياقة البدنية للأطفال من سن (٦ - ٩) سنوات - انتاج علمي. الاردن : المؤتمر العلمي الدور الثالث - جامعة اليرموك، ٢٠٠٩.
١١. عاطف سيد احمد. ٢٠١٦. تأثير استخدام مسابقات ألعاب القوى للأطفال (٥-٧ سنوات) على تنمية بعض القدرات الإدراكية (الحس-حركية). اسيوط : مجلة اسيوط لعلوم وفنون التربية الرياضية، ٢٠١٦. المجلد ٦٦١. ٤٣.
١٢. محمد حسن علاوي. ١٩٩٧. علم النفس المدرب والتدريب الرياضي. القاهرة : دار المعارف، ١٩٩٧.
١٣. —. ١٩٩٨. موسوعة الاختبارات النفسية للرياضيين. القاهرة : مركز الكتاب للنشر، ١٩٩٨. ١.
١٤. مروة محمد سليمان. ٢٠٠٧. برنامج لاكساب بعض المفاهيم الرياضية لدي اطفال الروضة العاديين والمعاقين سمعيا. جامعة عين شمس : رسالة دكتوراة غير منشورة، ٢٠٠٧.
١٥. مصطفى عبد السلام مصطفى العمري. ٢٠٢١. تأثير استراتيجيات التفكير في تنمية الثقة الرياضية ودقة اداء التصويت للناشئين في كرة السلة. بنها : اسم غير معروف، ٢٠٢١.
١٦. منظمة الصحة العالمية. ٢٠١٩. منظمة الصحة العالمية. مركز وسائل الاعلام - صحائف الوقائع. [متصل] ٢٠ مارس، ٢٠١٩. <https://www.who.int/ar/news-room/fact-sheets/detail/deafness-and-hearing-loss>.
١٧. مها محمد عبد الوهاب. ٢٠١٣. تأثير استخدام الادوات الصغيرة المبتكرة علي مستوى القدرات الادراكية الحركية والمهارات الاساسية في ألعاب القوى للأطفال ما قبل المدرسة. القاهرة - اكتوبر : مجلة علوم وفنون الرياضة - كلية التربية الرياضية بالجزيرة، ٢٠١٣. ٤٦.



١٨. وائل السيد العبد خليفة. ٢٠١٨. تأثير استخدام برنامج الاتحاد الدولي لتعليم ألعاب القوى للأطفال على تحسين الصفات البدنية وتعلم بعض مهارت ألعاب القوى لطالب المرحلة الإعدادية. القاهرة : كلية التربية الرياضية جامعة حلوان، ٢٠١٨.
١٩. وائل رمضان و تامر عويس الجبالي. ٢٠٠٩. فعالية مشروع ألعاب القوى للأطفال علي بعض القدرات الحركية والتوافقية للمرحلة العمرية من (١٠- ١٢) سنة. مكان غير معروف : المؤتمر العلمي الدولي الثالث نحو رؤية مستقبلية لتقافة بدينة شاملة - مجلة البحوث - الجزء الثاني، ٢٠٠٩.

### المراجع الأجنبية

20. *A Comparison of motor abilities and perceived self-efficacy between children with hearing impairments and normal hearing children.* Weissman, Yeger. 2009. s.l. : VOL, 2009. 5.
21. **Gozzoli, Charles, Simohamed, J and El Habil.** *IAAF Kids' Athletics : a Team Event for Children – a practical guide for kids.* s.l. : athletics animators –. 2006.
22. **Ray. autre.** 1999. *Le robert Micro Dictionnaire du bonne usage et des difficultés orthographique et gramaire.* 1999. 1.
23. **S., Vealey R.** 1986. *Conceptualization of sport-confidence and competitive Orientation: Preliminary investigation and Instrument Development.* *Journal of Sport Psychology*, 8(3). 1986. 8.