

## " برنامج تثقيفي لحكام كرة القدم لتقييم الإصابات أثناء المباراة "

أ.د/ عبد السميع حلاوة ( \* )

د / محمد منصور ( \*\* )

اعداد الباحث / محمود محمد اسامه

### ملخص البحث

يهدف البحث إلى التعرف على فعالية برنامج تثقيفي لحكام كرة القدم لتقييم الإصابات أثناء المباراة، واستخدم الباحثون المنهج التجريبي باستخدام تصميم القياس القبلي البعدي لمجموعة تجريبية واحدة على عينة تم اختيارها بالطريقة العمدية ( ٥٠ ) حكم كرة قدم البحث بواقع ( ٢٠ ) حكم هم أفراد عينة البحث الأساسية عشرين حكم كرة قدم ، عينة البحث الإستطلاعية ( ٣٠ ) حكم كرة قدم ، وقد أظهرت نتائج البحث أن التأثير الإيجابي للبرنامج القائم ثقافة حكام كرة القدم لتقييم الإصابات أثناء المباراة حدوث تحسن فى المعلومات و التثقيف لحكام القدم لتقييم الإصابات في المباريات ، كذلك حدوث تحسن استخدام الأسعافات الأولية للاعبين اثناء الإصابات في المباريات و رفع المستوي الثقافى للحكام كرة القدم، ويوصي الباحثون بضرورة تطبيق البرنامج التثقيفي للحكام كرة القدم لتقييم الإصابات أثناء المباراة .

**الكلمات المفتاحية :** الإصابات الرياضية ، التثقيف ، الأسعافات الأولية .

\* أستاذ دكتور بقسم العظام - كلية الطب - جامعة بنها - مصر.

\*\* مدرس بقسم التنظيم و الادارة - كلية التربية الرياضية للبنين - جامعة بنها - مصر.

## **An educational program for football referees to assess injuries during the match**

**Dr Abdel Samie Halawa**

**Mahmoud Mohamed Osama**

**Dr. Muhammad Mansour**

The research aims to identify the effectiveness of an educational program for football referees to assess injuries during the match, and the researchers used the experimental method by using a pre-measurement design for one experimental group on a sample chosen by the deliberate method (50) football referees The research by (20) judgments are individuals of the research sample The basic twenty football referees, the exploratory research sample (30) football referees, and the results of the research showed that the positive impact of the existing program of football referees' culture to assess injuries during the match is an improvement in information and education for foot referees to assess injuries in matches, as well as an improvement in the use of First aid for players during injuries in matches and raising the cultural level of football referees, and the researchers recommend the need to apply an educational program for football referees to assess injuries during the match

## " برنامج تثقيفي لحكام كرة القدم لتقييم الإصابات أثناء المباراة "

أ.د/ عبد السميع حلاوة ( \* )

د / محمد منصور ( \*\* )

اعداد الباحث / محمود محمد اسامه

### مدخل البحث Entrance of Research

تعتبر الإصابات من أهم المشاكل في مجال الصحة العامه, فهي احياناً تعتبر سبباً قد يؤدي إلى الإعاقة لبعض الأفراد في مراحل العمر المختلفه, وأحياناً تؤدي إلى الوفاه.

وقد حظيت الإصابات الرياضية في السنوات الأخيرة بإهتمام بالغ من العلماء ليس فقط في مجال العلاج والتأهيل التخصصي, لكن بمعرفة وتحليل أنواعها, أماكنها, معدلاتها وأسباب حدوثها في كل نشاط رياضي بغرض معرفة وتحديد أنسب الطرق للوقايه.

وتمثل الإصابات الرياضية إحدى المعوقات الأساسية التي تحول دون تحقيق التطور الديناميكي لمستوي الرياضي, حيث تربك عملية النمو والتطوير المرحلي للتدريب الرياضي المقنن بإسلوب علمي وبالتالي بتسجيل وتحقيق الأهداف الرياضية.

والإصابات الرياضية خطر يتزايد بصورة كبيرة حيث لا تقتصر فقط علي متحدي المستويات العاليه في الرياضة وللذين يتدربون لتسجيل أرقام جديدة أو الأداء بصورة كماليه ولكن أيضاً تحدث في الممارسات الرياضية العاليه والرياضات الشعبيه والهواة.

وكان الإهتمام بظاهرة الإصابة الرياضية نتيجة إلى ما أنتهت اليه العديد من الأبحاث فقد أوضحت خطورة الإصابات الرياضية ومدى تأثيرها الضار بالرياضيين حيث إنتهى كلاً من كارولين وميرونافا إلى أن كل ( ١٠٠٠٠ ) عشرة آلاف من ممارسي الرياضة البدنيه أصيب منهم خلال عام تدريبي واحد ( ٤٧% ) بصرف النظر عن نوع الإصابة ومدى تأثيرها لإبتعاد الرياضي عن ممارسته لنشاطه فترة تطول أو تقصر.

\* أستاذ دكتور بقسم العظام - كلية الطب - جامعة بنها - مصر.

\*\* مدرس بقسم التنظيم و الادارة - كلية التربية الرياضية للبنين - جامعة بنها - مصر.

ويشير فريدي وديفيدز Freddie & Davids (١٩٩٤م) إلى أنه لا بد من العناية بالرياضيين ومحاولة وقايتهم من الإصابة لأن خطر الإصابة لا يؤثر فقط علي صحة اللاعب ولكن قد يتعدى ذلك إلي مستواه الرياضي عند العودة للملاعب بعد العلاج.

ويذكر أسامة رياض ( ١٩٩٩م) إن معدل إنتشار الإصابات في مجال الأنشطة الرياضية أصبح ظاهرة تجذب إنتابة جميع العاملين في المجال الرياضي وعلي كافة مستويات الممارسة سواء كانوا لاعبين ناشئين أو محليين أو دوليين وإتباع أساليب جديدة في العلاج وإستخدام أحدث الأجهزة وتوفير المتخصصين من الأطباء وأخصائي إصابات الملاعب ألا أن الإصابات الرياضية لاتزال منتشرة في جميع الأنشطة الرياضية وبشكل يؤثر بصورة سلبية علي مستوى الأداء الرياضي.

### مشكلة البحث Problem of research

علي الرغم من التقدم العلمي الواضح في مجال علم الإصابات الرياضية وأيضا في مختلف فروع الطب الرياضي وعن هذا التقدم المطرد في العلوم الرياضية المختلفة كعلم التدريب الرياضي وعلوم الحركة والميكانيكا الحيوية وكثيراً من العلوم المرتبطة بالمجال الرياضي ألا أن الإصابات الرياضية مازالت تحدث في المنافسات الرياضية المختلفة ويلاحظ إرتفاع نسبة حدوثها وبشكل مستمر وربما يرجع ذلك للحماس الزائد من قبل اللاعبين أو لشدة المنافسة ومحاولة الفوز بالمراكز المتقدمة في المستويات الرياضية المختلفة مما يجعل اللاعبين أكثر عرضة للإصابة.

إن غالبية الإصابات التي تحدث في المجال الرياضي تختلف عن تلك التي تحدث في الحياة العامة ولكن هناك العديد من الإصابات التي تعتبر مخصصة للعبة معينة ومن النادر حدوثها في لعبة أخرى أي أنها إصابات مرتبطة برياضة معينة, حيث تعتبر الإصابة ناتج تعرض الجسم أو جزء من الجسم إلي قوة تزيد عن قدرة الجسم للإحتمال .

وأشار كلاً من محمد قدرى بكري وسهام السيد الغمري(٢٠٠٥م) أن الإصابات الرياضية تعد من أكبر المشكلات التي تعمل علي تعطيل البرامج التدريبية وإعاقة اللاعب على استمراره في تنفيذها بكفاءة.

وتعتبر الإصابات الرياضية من المعوقات التي تمنع الرياضي من الإستمرار في ممارسة التدريب أو المنافسة وتقلل من تقدم مستواه مما يعود عليه وعلي مجتمعه بالخسائر الفادحة والتي يمكن تجنبها لو إتبع الأصول السليمة في الممارسة الرياضية.

وتختلف الإصابات من نشاط إلى آخر فالكدمات تنتشر بين أنواع الأنشطة التي يحدث فيها الصدام والإحتكاك، أما الأنشطة التي تتميز أثناء أدائها بتغيير الإتجاه فتزداد فيها إصابات الملخ وتمزقات الأوتار وبعض هذه الإصابات يحتاج إلي علاج بسيط ثم تأهيل رياضي وبعضها لا بد له من إجراء جراحة عاجلة لإنقاذ المصاب ومن أكثرها شيوعاً هي إصابات المفاصل وذلك لأن الحركة هي حركة المفاصل وليست حركة العظام بصورتها المفردة.

ويشير فراج عبد الحميد توفيق (٢٠٠٠) أن نسب الإصابات في الأنشطة المختلفة هي ٤٥% كرة القدم، ٦% كرة اليد، ٧% ألعاب المضمار، ٨% كرة السلة، ٥% إسكواش، ٥% تنس أرضي، ٥% كرة طائرة، ٣% رمي، ١٦% ألعاب مختلفة .

وقد زاد إهتمام المؤسسات الرياضية باللياقة البدنية لكافة لاعبيها وقد تم رصد الإمكانيات البشرية والمادية ووضع الخطط المختلفة بتوفير وسائل الأمن والوقاية من الإصابات الرياضية. وتعتبر نسبة حدوث الإصابات في الألعاب المختلفة نسبة غير واحدة أي أنه توجد احتمالية ضئيلة أو كبيرة لحدوث الإصابة تتوقف علي توافر المقاومة ضد الإصابات سواء كان ذلك أثناء التدريب أو المنافسات.

ومما سبق يتضح تزايد وإنتشار ظاهرة الإصابات الرياضية كماً ونوعاً بين الممارسين للرياضة وانتشار معدل الإصابات يهدد بصورة واضحة مستوى الأداء الرياضي.

ولذلك فإن هذه الدراسة محاولة لتحديد نسب حدوث الإصابات المختلفة بين الممارسين للأنشطة الرياضية ومن هنا نشأت فكرة البحث نتيجة لإختلاف المراجع في التأكيد علي إختلاف نسب حدوث الإصابات فهي نسب غير واحدة، مما قد يساهم في خفض معدلات حدوث تلك الإصابات وسرعة عودة اللاعب لممارسة النشاط السابق والحفاظ علي عدم ضياع الوقت في العلاج بعيداً عن التدريب.

## "برنامج تثقيفي لحكام كرة القدم لتقييم الإصابات أثناء المباراة"

### اهداف البحث

### هدف البحث

يهدف البحث إلى التعرف على تأثير برنامج تثقيفي لحكام كرة القدم لتقييم الإصابات أثناء المباراة من خلال التعرف على:

- ١- متوسطات درجات القياسين القبلي والبعدي في ثقافة لحكام كرة القدم لتقييم الإصابات أثناء المباراة .

- ٢- نسب التغير المئوية المطلقة بين متوسطات درجات القياسين القبلي والبعدي في ثقافة حكام كرة القدم لتقييم الإصابات أثناء المباراة .
- ٣- حجم تأثير البرنامج التأهيلي بين القياسين القبلي والبعدي في ثقافة حكام كرة القدم لتقييم الإصابات أثناء المباراة .

### فروض البحث

- ١-توجد فروق ذات دلالة إحصائية بين متوسطات درجات القياسين القبلي والبعدي لصالح القياس البعدي في ثقافة حكام كرة القدم لتقييم الإصابات أثناء المباراة .
- ٢- توجد نسب تغير بين متوسط درجات القياسين القبلي والبعدي لصالح القياس البعدي في ثقافة حكام كرة القدم لتقييم الإصابات أثناء المباراة .
- ٣-حجم تأثير البرنامج التأهيلي كبير جدا في ثقافة حكام كرة القدم لتقييم الإصابات أثناء المباراة.

### الأهمية العلمية scientific Importance

- تكون الأهمية العلمية لتلك الدراسة التعرف علي برنامج التثقيفي لحكام كرة القدم لتقييم الإصابات أثناء المباراة حدوث تلك الإصابات ومن خلال ذلك يمكن وضع الإجراءات التي قد تسهم في نشر ثقافة الأسعافات الأولية لحكام كرة القدم .

### الأهمية التطبيقية practical Importance

- تكون الأهمية التطبيقية لتلك البرنامج في نشر ثقافة دور الأسعافات الأولية للحكام ورفع مستواهم التثقيفي لتحقيق أفضل .

### مصطلحات البحث The Research definitions

#### • الإصابات الرياضية Sports Injuries

يعرفها أسامة مصطفى رياض (٢٠٠٢م) هي تعطيل أو إعاقة مؤثر خارجي لعمل أنسجة وأعضاء جسم الرياضي المختلفة، وغالباً ما يكون هذا المؤثر مفاجئاً وشديداً مما ينتج عنه تغيرات وظيفية فسيولوجية مثل كدم وورم مكان الإصابة مع تغير لون الجلد، وتغيرات تشريحية تحد من العمل الحركي للعضلة أو المفصل.

#### المقصود بالخدمات الطبية

هي تلك الخدمات الواجب توأغرها فوراً لانقاذ حياة المصاب و منع حدوث مضاعفات او اعاقه له ، عند حدوث الاصابة يمر المصاب بالمراحل التالية :-

١- مرحلة ما قبل وصول الاسعاف

٢- مرحلة ما قبل المستشفى

• الأسعافات الأولية

هي الرعاية الفورية و المؤقتة التي تقدم للمصاب قبل الوصول الي المستشفى او وصول الطبيب

• الثقافة

هي ذلك الكل المركب الذي يتضمن المعرفة ، العقيدة ، الفن ، الأخلاق، القانون ، العادة ، واية قدرات أخري ، والطباع التي يكسبها الفرد لعضو في المجتمع

• التثقيف

يعني تقديم المعلومات و البيانات و الحقائق العلمية و النظرية و التطبيقية و التي ترتبط لمجال

الأسعافات الأولية (تعريف اجرائي)

الدراسات السابقة العربية

جدول (١)

الدراسات العربية

م	اسم الباحث وسنة البحث	عنوان البحث	هدف البحث	إجراءات البحث			أهم النتائج
				المنهج	العينة	الأدوات	
١	احمد رجب م ٢٠٢٠	تأثير برنامج تثقيف صحي على الوعي الصحي ولا سلامة المهنية لطلاب التعليم الفني بالغربية	معرفة تأثير البرنامج التثقيفي الصحي علي الوعي الصحي و السلامة المهنية لطلاب التعليم الفني	المسح ي	١٢٠ طالب	المقابلة الشخصية والاستبيان	تحسنت نتائج تطبيق برنامج التثقيف الصحي بإجمالي نسبة :- تحسن (٥٣,٤٧٧%) .
٢	محمد علي احمد ٢٠١٩	تأثير برنامج تثقيفي صحي بدني علي بعض الدلالات الصحية و المتغيرات في ضبط الوزن للاعب الملاكمة	التعرف علي مستوي الثقافة الصحية في رياضة الملاكمة	المسح ي الوصف ي	٦٠٠ لاعب	المقابلة الشخصية والاستبيان	التعليم الصحي الرياضى ايجابيا في تحسين الثقافة الصحية

جدول (٢)

الدراسات العربية

م	اسم الباحث وسنة البحث	عنوان البحث	هدف البحث	إجراءات البحث			أهم النتائج
				المنهج	العينة	الأدوات	
٣	مصطفى محمد ٢٠١٨	فعالية برنامج لتنمية الوعي الاسعافي لمدرسي التربية الرياضية في ضوء تقييم الخدمات الاسعافية بمحافظة الفيوم	التعرف على تعليم و المساعدة في التعلم و التدريب علي التعليم القائم علي الاستعدادات	المسح حى	١٠٠ مدرس	الاستبيان ن	تنمية الوعي لمدرسي التربية الرياضية في الخدمات الاسعافية بمحافظة الفيوم.
٤	جيهان عبد العزيز محمد ٢٠٠٥	تأثير برنامج تثقيف صحي علي قلبي نسبة الإصابات لمدارس الرياضية التجريبية في الاسكندرية	معرفة تأثير برنامج تثقيف صحي - رياضي مقترح علي تقليل نسبة الإصابات للطلاب الم دارس الرياضية التجريبية بالاسكندرية .	وصف ي	١٥٤ طالبة بمرحلة الثانوية الرياضية	الاستبيان ن	رفع مستوى الثقافة الصحية لدي طالبات المجموعة التجريبية و العلاقة المباشرة للاستفادة منها



جدول (٣)

الدراسات العربية

م	اسم الباحث وسنة البحث	عنوان البحث	هدف البحث	إجراءات البحث		
				المنهج	العينة	الأدوات
٥	بلال زكريا العريان ١٩٩٩	تأثير برنامج تنقيف صحي علي شعبة المجموعات الرياضية ٨ - ١٢ سنة بمحافظة البحيرة	معرفة تأثير برنامج مقترح للتنقيف الصحي علي شعبة الرياضية بمحافظة البحيرة .	المسح ي	١٠٠ ممارس	الاستبيان
٦	احمد عبد الرحمن ٢٠١٨	برنامج تنقيفي للإسعافات الأولية للفرق الرياضية بجامعة العريش	يهدف البحث الي تصميم برنامج تنقيفي عن أهمية الإسعافات الأولية لـدي الفرق الرياضية بجامعة العريش	التجريب ي	٨٠ طالب و طالبة .	

**جدول (٤)**

**الدراسات العربية**

م	اسم الباحث وسنة البحث	عنوان البحث	هدف البحث	إجراءات البحث			أهم النتائج
				المنهج	العينة	الأدوات	
٧	وائل عبد العظيم (٢٠١٥)	الثقافة الصحية و علاقتها بمعدّل الإصابات لدي ناشئي العّاب القوي	تهدف الدراسة الي وضع مقياس معرفي للثقافة الصحية للاعبى العّاب القوي للناشئين تحت (١٦-١٨) سنة .	الوصف	١٠٠ لاعب	المقابلة الشخصية والاستبيان	ارتفاع مستوي الثقافة الصحية لدي ناشئي العّاب القوي انخفاض معدل حدوث الإصابات و تكرارها .
٨	احمد يحيى احمد (٢٠١١) (٤)	برنامج إرشاي وقائي للإصابات الرياضية الشائعة لدي لاعبي كرة اليد في الجمهورية اليمنية	استهدافت الدراسة تصميم برنامج إرشادي وقائي للإصابات الشائعة و مسبباتها لدي لاعبي كرة اليد في الجمهورية اليمنية	المسح			هي الأخذ الاعتبار قائمة الأسباب الرئيسية للإصابات من قبل اللاعبين و المدربون و اطباء النادي ،وكذلك استخدام الأدوات السليمة لوقاية اللاعبين من الإصابات ، وتوفير بعض ادوات الإسعافات الأولية مع فرق اللاعبين .

**إجراءات البحث**

**منهج البحث :**

استخدام الباحثون المنهج التجريبي باستخدام تصميم برنامج تثقيفي لمجموعة تجريبي

واحدة لملائمته هذه البحث.

- يمثل البحث الأساسية ٢٠ حكم كرة قدم ، و الدراسة استطلاعية ٣٠ حكم كرة قدم .

**عينة البحث :**

قام الباحثون باختيار عينة بالطريقة العمدية .

التوصيف الإحصائي لقياسات السن والوزن والطول لحكام كرة القدم

جدول ( ٥ )

التوصيف الإحصائي لقياسات السن والوزن والطول  
لحكام كرة القدم قيد البحث

ن = ٥٠

المتغيرات	وحدة القياس	المتوسط	الوسيط	الانحراف المعياري	معامل الالتواء
الطول	سنة	١٧٨,٩	١٧٩	٣	٠,١-
الوزن	كجم	٧١,٨	٧٠	٤,٨	١,١
السن	سم	٢٦	٢٦	١,٨	٠

يوضح جدول (٥) أن قيم معاملات الالتواء لمتغيرات الطول والوزن والسن تراوحت بين (٠,١- : ١,١) أي أنها تقع بين  $\pm 3$  مما يدل على إعتدالية التوزيع الطبيعي لقياسات الطول والوزن و السن .

التوصيف الإحصائي لمحاور الاختبار المعرفي لثقافة حكام كرة القدم لتقييم الإصابات أثناء المباراة

جدول (٦)

التوصيف الإحصائي لمحاور الاختبار المعرفي لثقافة حكام كرة القدم  
لتقييم الإصابات أثناء المباراة

ن = ٥٠

اختبار ثقافة حكام كرة القدم لتقييم الإصابات أثناء المباراة	المتوسط	الوسيط	الانحراف المعياري	معامل الالتواء
مدخل الإصابات الرياضية	٩,٣	٨	١,٥	٢,٦
مسببات الإصابات الرياضية	١٢,٦	١٣	٠,٩	١,٣-
أنواع الإصابات الرياضية	١٣,٧	١٤	١,٦	٠,٦-
أعراض الإصابات الرياضية	١٤,٦	١٤	١	١,٨
فحص وتقييم الإصابات الرياضية	١١,٢	١١	١,١	٠,٥
الإسعافات الأولية للإصابات الرياضية	١١	١١	١	٠
المجموع الكلي للاختبار	٧٢,٤	٧١	٤,٩	٠,٩

يوضح جدول (٦) أن قيم معاملات الالتواء لمحاوِر الاختبار المعرفي لثقافة حكام كرة القدم لتقييم الإصابات أثناء المباراة والمجموع الكلي للاختبار تراوحت بين ( -٠,٦ : ٢,٦ ) أى أنها تقع بين  $\pm ٣$  مما يدل على إعتدالية التوزيع الطبيعي لبيانات الاختبار المعرفي .

### ادوات جمع وسائل البيانات :

- اختبار ثقافة حكام كرة القدم لتقييم الإصابات أثناء المباراة

### خطوات تصميم برنامج تثقيفي لحكام كرة القدم لتقييم الإصابات أثناء المباراة

قام الباحثون بالإطلاع على المراجع العلمية المتخصصة والدراسات المرجعية بموضوع البحث وذلك بهدف تصميم برنامج تثقيفي وتم الآتى :

#### ١- تحديد الهدف من البرنامج التثقيفي:

ويهدف البرنامج التثقيفي توعية الثقافة للحكام كرة القدم لتقييم الإصابات

أ- تحسين الثقافة للحكام كرة القدم .

ب- التوعية الكاملة من خلال البرنامج التثقيفي للحكام كرة القدم في الإصابات اثناء المباراة .

#### ٢- تحديد أسس البرنامج التثقيفي :

أ- أن يحقق محتوى البرنامج التثقيفي الهدف الذى وضع من أجله .

ب- ملائمة البرنامج التثقيفي لعينة البحث مع مراعاته للأسس العلمية .

ج- إمكانية تنفيذ البرنامج التثقيفي .

د- تناسب محتوى البرنامج التثقيفي مع الزمن الكلى وعدد الوحدات المحددة .

هـ- التسلسل والاستمرارية فى أجزاء البرنامج التثقيفي .

ط- مراعاة عامل الأمن والسلامة فى المباريات كرة القدم .

#### ٣- تحديد الإطار العام والتوزيع الزمنى للبرنامج التثقيفي لتقييم الإصابات أثناء المباراة

### جدول ( ٧ )

الإطار العام والتوزيع الزمنى للبرنامج التثقيفي باستخدام الحاسب الآلي و اسطوانات

م	المحتوى	التوزيع الزمنى
١	مدة البرنامج	شهر و نصف
٢	عدد الأسابيع	٦ اسابيع
٣	مراحل البرنامج التثقيفي	مراحلتين
٤	عدد أسابيع كل مرحلة فى البرنامج التثقيفي	- مرحلة الأولى ٣ اسابيع -مرحلة الثانية ٣ اسابيع
٥	زمن الوحدة التثقيفية	يبدأ ب ( ١٢٠ ق ) وينتهى ب ( ١٣٠ ق )
٦	العدد الكلى لوحدات البرنامج	٦ وحدة تثقيفية



٧	زمن تطبيق كل مرحلة من البرنامج التنقيفية	٣٦٠ ق للمرحلة الأولى، ٣٩٠ ق للمرحلة الثانية
٨	الزمن الكلى لتطبيق البرنامج التنقيفية	٧٥٠ ق ( ١٢,٢٠ ساعة )
٩	موعد تنفيذ الوحدات التنقيفية	الساعة العاشرة صباح
١٠	ترتيب أجزاء الوحدات التنقيفية	أ- الجزء التمهيدي . ب- الجزء الرئيسي والذي يحتوى علي الإصابات الرياضية المختلفة .

يوضح جدول (٧) الإطار العام والتوزيع الزمني للبرنامج التنقيفي لحكام كرة القدم لتقييم الإصابات أثناء المباراة للعينة قيد البحث في ضوء المراجع العلمية والدراسات المرجعية حيث أن مدة البرنامج التنقيفي ( ٦ ) أسبوع مقسمة على ( ٢ ) مراحل ، وكانت عدد الوحدات التنقيفية البرنامج التنقيفية ( ٦ ) وحدة بزمن ( ٧٥٠ ق ) ( ١٢,٢٠ ساعة ) .

#### ٤- تحديد محتوى البرنامج التنقيفي برامج لإصابات الرياضية

قام الباحثون بالإطلاع على المراجع والدراسات المرجعية التي تناولت تصميم برامج التنقيفي ووضع مجموعة من الإصابات الرياضية المختلفة مع تحديد الهدف لعملية التنقيفية لحكام كرة القدم .

#### خطوات تطبيق البرنامج التنقيفي لحكام كرة القدم

##### ١- الدراسة الإستطلاعية

قام الباحثون بإجراء دراسة استطلاعية خلال الفترة من ١٦ / ٧ / ٢٠٢٠م إلى ٢٠ / ٧ / ٢٠٢٠م على عينة حكام ثلاثون حكم من نفس عينة البحث وخارج العينة الأساسية وذلك بغرض التأكد من ملائمة البرنامج التنقيفي لتقييم الإصابات أثناء المباراة للعينة قيد البحث .

##### ٢- دراسة البحث الأساسية

في ضوء ما أسفرت عنه الدراسة الإستطلاعية قام الباحثون بتطبيق دراسة البحث الأساسية على النحو التالي :

##### أ- القياسات القبلية

قام الباحثون بإجراء القياسات القبلية للمتغيرات " البدنية ، الجسمانية" على العينة قيد البحث في الفترة ما بين ١٦ / ٧ / ٢٠٢٠م إلى ٢٠ / ٧ / ٢٠٢٠م .

##### ب- تطبيق دراسة البحث الأساسية

قام الباحثون بتطبيق البرنامج التنقيفي على العينة قيد البحث في قاعات في مدينة العبور في الفترة من ٢٠ / ٧ / ٢٠٢٠م إلى ٥ / ٩ / ٢٠٢٠م بواقع وحدة تنقيفية أسبوعيا أيام ( الأحد ) ولمدة شهر ونصف .



## المعالجات الإحصائية

تم معالجة البيانات إحصائياً باستخدام برنامج " SPSS 25 " لإيجاد مايلي :

- المتوسط الحسابي
- الانحراف المعياري
- اختبار "ت" لعينتين مرتبطتين
- معامل مربع إيتا
- الوسيط
- معامل الإلتواء
- النسبة المئوية لتحسن المطلق %
- حجم التأثير من معادلة كوهين

### جدول (٨)

نموذج لوحدة تثقيفية لحكام كرة القدم لتقييم الإصابات أثناء المباراة

أهداف الوحدة	- تحسين الثقافة لحكام كرة القدم و تقييم الإصابات	التاريخ : ٢٠٢٠/٧/٢٦ م
التثقيفية :	- زيادة الوعي التثقيفي لحكام كرة القدم	الزمن : ١٢٠ ق

أجزاء البرنامج	المحتوى	الزمن	الأدوات		
أعمال إدارية	تجهيز القاعة والإسطوانات وأجهزة الحاسب الألى	٢٢ ق	_____		
	الانتقال من قاعة الحاسب الألى و مشاهدة فيديوها و صور للإصابات الرياضية الشائعة	١٣ ق	بدون أدوات		
الوحدة تثقيفية الوحدة الأولى	الجزء الرئيسي	البرنامج التثقيفي	تحتوي علي للإصابات الرياضية الشائعة	١٠٥ ق	* الجروح (الأسعاف الأولي في الحال ، الاسعاف في النقاها ، الفترة المتوقعة للإعاقة ).
				* الارتجاج (الأسعاف الأولي في الحال ، الاسعاف في النقاها ، الفترة المتوقعة للإعاقة ).	
					* الكدمات (للعضلات والمفاصل ) (الأسعاف الأولي في الحال ، الاسعاف في النقاها ، الفترة المتوقعة للإعاقة ).
					* الخلع و الكسور (الأسعاف الأولي في الحال ، الاسعاف في النقاها ، الفترة المتوقعة للإعاقة ).
					* التمزقات و السحجات(الأسعاف الأولي في الحال ، الاسعاف في النقاها ، الفترة المتوقعة للإعاقة ).
					تمزق الرباط الصليبي (الأسعاف الأولي في الحال ، الاسعاف في النقاها ، الفترة المتوقعة للإعاقة ).
					التقلص العضلي (الأسعاف الأولي في الحال ، الاسعاف في النقاها ، الفترة المتوقعة للإعاقة ).
					الجذع او الملخ (الأسعاف الأولي في الحال ، الاسعاف في النقاها ، الفترة المتوقعة للإعاقة ).

الجروح النافذة ((الأسعاف الأولي في الحال ، الاسعاف في  
النفاثة ، الفترة المتوقعة للإعاقه)).

## النتائج

من خلال هدف البحث وفروضه والبيانات الخاصة بعينة البحث الأساسية وتبويبها في  
جداول ومعالجتها إحصائياً ظهرت نتائج البحث كما يلي :

عرض النتائج الإحصائية المرتبطة بالفرض الأول والذي ينص على :

" توجد فروق ذات دلالة إحصائية بين متوسطات درجات القياسين القبلي والبعدي لصالح القياس  
البعدي في ثقافة حكام كرة القدم لتقييم الإصابات أثناء المباراة "

### جدول (٩)

دلالة الفروق بين متوسطات درجات القياسين القبلي والبعدي في ثقافة حكام كرة القدم لتقييم  
الإصابات أثناء المباراة

ن = ٣٠

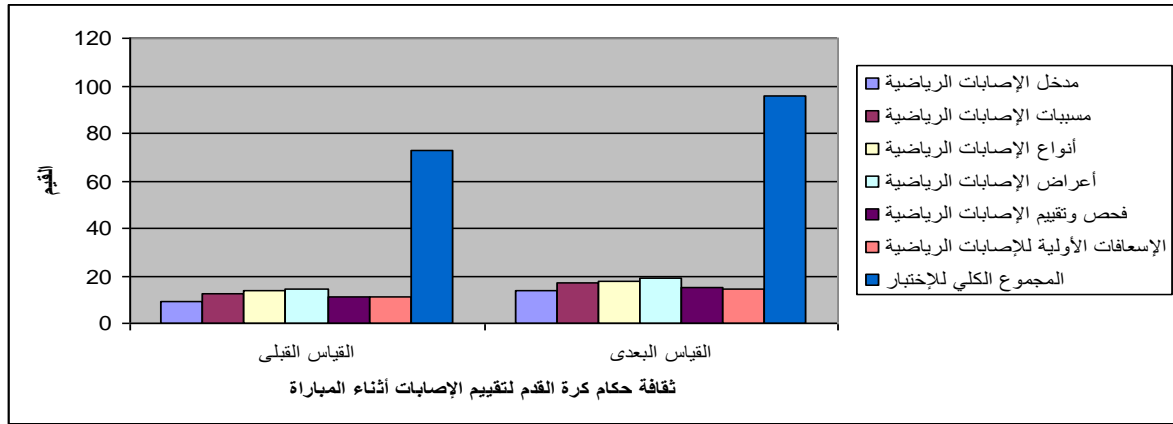
قيمة ت المحسوبة	الفرق بين متوسطين	القياس البعدي		القياس القبلي		وحدة القياس	اختبار ثقافة حكام كرة القدم لتقييم الإصابات أثناء المباراة
		ع	س	ع	س		
*٨,٦-	٤-	٢,٦	١٣,٥	١,٥	٩,٥	درجة	مدخل الإصابات الرياضية
*٧,٨-	٤,٣-	٢,٦	١٦,٩	١	١٢,٦	درجة	مسببات الإصابات الرياضية
*٦,٩-	٤,١-	٢,٥	١٧,٨	١,٨	١٣,٧	درجة	أنواع الإصابات الرياضية
*٩,٧-	٤,١-	٢,٤	١٨,٨	١,١	١٤,٧	درجة	أعراض الإصابات الرياضية
*٥,٨-	٣,٥-	٣	١٤,٨	١,٣	١١,٣	درجة	فحص وتقييم الإصابات الرياضية
*٤,٧-	٣,١-	٣,٤	١٤,٢	١,٢	١١,١	درجة	الإسعافات الأولية للإصابات الرياضية
*٨,١-	٢٣,١-	١٥,٤	٩٦	٥,٤	٧٢,٩	درجة	المجموع الكلي للاختبار

قيمة ت الجدولية عند مستوى معنوية ٠,٠٥ ودرجة حرية ٢٩ = ٢,٠٤٥

يوضح جدول (٩) أنه توجد فروق دالة إحصائياً بين القياس القبلي والبعدي في ثقافة حكام

كرة القدم لتقييم الإصابات أثناء المباراة حيث تراوحت قيم ( ت ) المحسوبة بين ( ٩,٧- : ٤,٧-

( وكانت القيم المحسوبة أكبر من القيمة الجدولية عند مستوى معنوية ( ٠,٠٥ ) .



شكل ( ١ )

دلالة الفروق بين متوسطات درجات القياسين القبلي والبعدي في ثقافة حكام كرة القدم لتقييم الإصابات أثناء المباراة

عرض النتائج الإحصائية المرتبطة بالفرض الثاني والذي ينص على :

" توجد نسب تغير بين متوسط درجات القياسين القبلي والبعدي لصالح القياس البعدي في ثقافة حكام كرة القدم لتقييم الإصابات أثناء المباراة "

جدول (١٠)

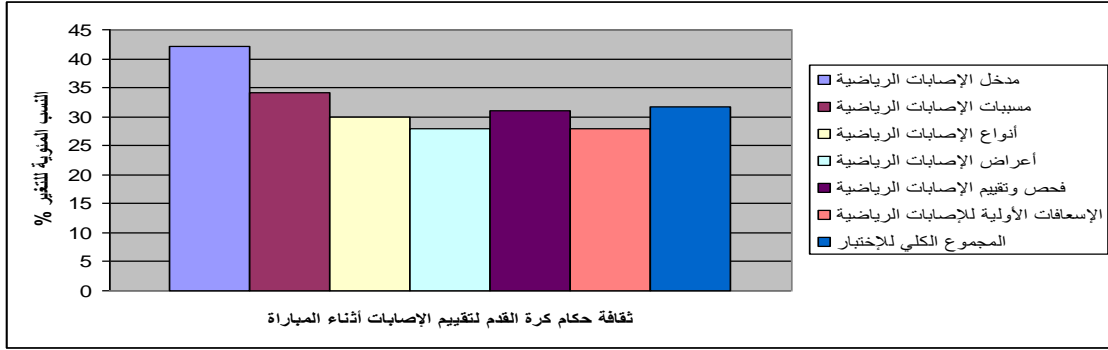
النسب المئوية للتغير بين متوسطات درجات القياسين القبلي والبعدي في ثقافة حكام كرة القدم لتقييم الإصابات أثناء المباراة

ن = ٣٠

النسب المئوية للتغير %	القياس البعدي		القياس القبلي		وحدة القياس	اختبار ثقافة حكام كرة القدم لتقييم الإصابات أثناء المباراة
	ع	س	ع	س		
٤٢,١%	٢,٦	١٣,٥	١,٥	٩,٥	درجة	مدخل الإصابات الرياضية
٣٤,١%	٢,٦	١٦,٩	١	١٢,٦	درجة	مسببات الإصابات الرياضية
٢٩,٩%	٢,٥	١٧,٨	١,٨	١٣,٧	درجة	أنواع الإصابات الرياضية
٢٧,٩%	٢,٤	١٨,٨	١,١	١٤,٧	درجة	أعراض الإصابات الرياضية
٣١%	٣	١٤,٨	١,٣	١١,٣	درجة	فحص وتقييم الإصابات الرياضية
٢٧,٩%	٣,٤	١٤,٢	١,٢	١١,١	درجة	الإسعافات الأولية للإصابات الرياضية
٣١,٧%	١٥,٤	٩٦	٥,٤	٧٢,٩	درجة	المجموع الكلي للاختبار



يوضح جدول (١٠) النسب المئوية للتغير بين متوسط درجات القياسين القبلي والبعدي في ثقافة حكام كرة القدم لتقييم الإصابات أثناء المباراة حيث تراوحت نسب التغير بين القياسين بين ( ٢٧,٩ % : ٤٢,١ ) .



شكل ( ٢ )

النسب المئوية للتغير بين متوسطات درجات القياسين القبلي والبعدي في ثقافة حكام كرة القدم لتقييم الإصابات أثناء المباراة  
عرض النتائج الإحصائية المرتبطة بالفرض الثالث والذي ينص على :

" حجم تأثير البرنامج كبير جدا في ثقافة حكام كرة القدم لتقييم الإصابات أثناء المباراة "

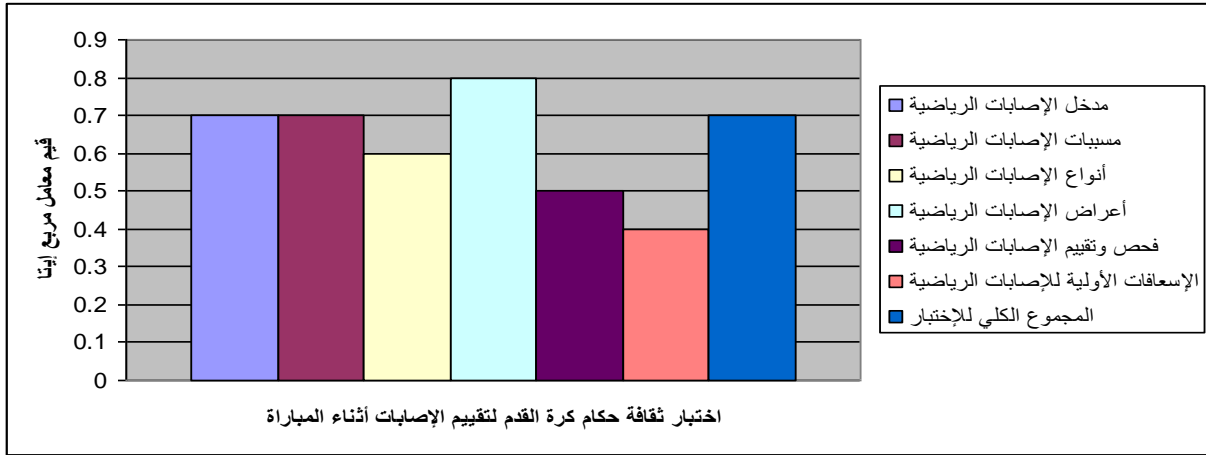
جدول (١١)

حجم التأثير بين متوسطات درجات القياسين القبلي والبعدي في ثقافة حكام كرة القدم لتقييم الإصابات أثناء المباراة

ن = ٣٠

حجم التأثير	قيم حجم التأثير	قيم معامل مربع إيتا	مستوى الدلالة	قيمة ت المحسوبة	وحدة القياس	اختبار ثقافة حكام كرة القدم لتقييم الإصابات أثناء المباراة
ضخم	٣,٢-	٠,٧	٠,٠	٨,٦-	درجة	مدخل الإصابات الرياضية
ضخم	٢,٩-	٠,٧	٠,٠	٧,٨-	درجة	مسببات الإصابات الرياضية
ضخم	٢,٦-	٠,٦	٠,٠	٦,٩-	درجة	أنواع الإصابات الرياضية
ضخم	٣,٦-	٠,٨	٠,٠	٩,٧-	درجة	أعراض الإصابات الرياضية
ضخم	٢,٢-	٠,٥	٠,٠	٥,٨-	درجة	فحص وتقييم الإصابات الرياضية
ضخم	١,٧-	٠,٤	٠,٠	٤,٧-	درجة	الإسعافات الأولية للإصابات الرياضية
ضخم	٣-	٠,٧	٠,٠	٨,١-	درجة	المجموع الكلي للاختبار

يوضح جدول (١١) أن قيم معامل مربع إيتا بين متوسطات درجات القياسين القبلي والبعدي في ثقافة حكام كرة القدم لتقييم الإصابات أثناء المباراة تراوحت بين (٠,٤ : ٠,٨) ، كما أن قيم حجم التأثير بين القياس القبلي والبعدي في ثقافة حكام كرة القدم لتقييم الإصابات أثناء المباراة تراوحت بين (٣,٢- : ١,٧-) ، وهي دلالة تشير إلى حجم التأثير الكبير للبرنامج التثقيفي لحكام كرة القدم لتقييم الإصابات أثناء المباراة .



شكل ( ٣ )

حجم التأثير بدلالة قيم مربع إيتا بين متوسطات درجات القياسين القبلي والبعدي في ثقافة حكام كرة القدم لتقييم الإصابات أثناء المباراة

### مناقشة النتائج

- للتحقق من صحة الفرض الأول الذي ينص على :

" توجد فروق ذات دلالة إحصائية بين متوسطات درجات القياسين القبلي والبعدي لصالح القياس البعدي في المتغيرات ( البدنية ، الجسمانية ) للحكام كرة القدم قيد البحث "

يوضح جدول (٥) وشكلي (١) أنه توجد فروق دالة إحصائية بين متوسطات درجات القياسين القبلي والبعدي في المتغيرات البدنية والجسمانية للحكام كرة القدم قيد البحث ، ويرجع الباحثون ذلك إلى التأثير الإيجابي للبرنامج التثقيفي لحكام كرة القدم لتقييم الإصابات أثناء المباراة يعمل على الآتي :

• تحسين الثقافة للحكام كرة القدم لتقييم الإصابات أثناء المباراة قيد البحث .

وتتفق تلك النتائج مع نتائج دراسة كل من احمد رجب (٢٠٢٠م) ، محمد علي (٢٠١٩) ،

مصطفى محمد (٢٠١٨) ، جيهان عبد العزيز (٢٠٠٥) ، وائل عبد العظيم (٢٠١٨) ، بلال

زكريا (١٩٩٩) ، احمد عبد الرحمن (٢٠١٨) على أن تعمل على تحسين الثقافة العينات قيد كل

البحث .

- للتحقق من صحة الفرض الثاني الذي ينص على :

" توجد نسب تغير بين متوسطات درجات القياسين القبلي والبعدي لصالح القياس البعدي في ثقافة حكام كرة القدم "

يوضح جدول (٧) ، وشكل (٢) النسب المئوية للتغير بين متوسطات درجات القياسين القبلي والبعدي في ثقافة لحكام كرة القدم قيد البحث ، حيث تراوحت نسب التغير بين متوسطات درجات القياسين بين (٢٧,٩% : ٤٢,١%) في ثقافة حكام كرة القدم ، كما تراوحت نسب التغير بين متوسطات درجات القياسين بين (٢٧,٩% : ٤٢,١%) في ثقافة حكام كرة القدم ، ويعزو الباحثون ذلك إلى استخدام وحدات التنقيفية خلال فترة تطبيق البرنامج التنقيفي .

- للتحقق من صحة الفرض الثالث الذي ينص على :

" حجم تأثير البرنامج التنقيفي لحكام كرة القدم بين القبلي و البعدين في ثقافة حكام كرة القدم لتقييم الإصابات أثناء المباراة "

١- التخطيط للوحدات التنقيفية لمحتوى البرنامج التنقيفي القائم على حكام كرة القدم لتقييم الإصابات أثناء المباراة قيد البحث .

٢- إتباع الأسس العلمية عند استخدام البرنامج التنقيفي على الوحدات التنقيفية للحكام كرة القدم قيد البحث .

٣- التأثير الإيجابي للبرنامج التنقيفي بما يحتوي من وحدات تنقيفية.

كما يوضح الباحثون أن الوحدات التنقيفية هي من أكثر الطرق فاعلية في التنمية و التوعية عند حكام كرة القدم الزائد وتحسين المعلومات عن الإصابات الرياضية بكل الطرق العلمية و العملية للحكام .

وتتفق تلك النتائج مع نتائج دراسة كل من احمد رجب (٢٠٢٠م) ، احمد يحيي (٢٠١٨)

( احمد عبد الرحمن (٢٠١٨) ، وائل عبد العظيم (٢٠١٨) ، بلال زكريا (١٩٩٩) على أن تعمل على تحسين الثقافة لحكام كرة القدم لتقييم الإصابات أثناء المباراة بين العينات قيد كل البحث .

التوصيات و الأستنتاجات Conclusion and Recommendations

التوصيات Recommendations

- تطبيق برنامج علي الحكام كرة القدم لتحسين ثقافة الأسعافات الأولية و الإصابات الرياضية لديهم.
- نشر ثقافة الأسعافات الأولية لحكام كرة القدم في اتحادات كرة القدم
- نشر الوعي الثقافي بين حكام كرة القدم لتقييم الإصابات الرياضية للاعبين أثناء المباريات
- 
- تطبيق برنامج تثقيفي لحكام كرة القدم لنشر انواع الإصابات الرياضية .
- نشر الوعي لحكام كرة القدم لمعرفة مسببات الإصابات الرياضية أثناء المباريات .

### الاستنتاجات Conclusion

- التعرف علي أساليب الأسعافات الأولية و الأستفادة منها أثناء المباراة .
- تحسين الثقافة لمعرفة نوع الإصابة الرياضية أثناء المباراة .
- كيفية التعامل مع الإصابات الرياضية أثناء المباراة .
- التعرف علي انواع الإصابات الرياضية اثناء المباراة و طرق تجنبها و الوقاية منها .
- تحسين الوعي للوقاية من زيادة الإصابة لدي اللاعبين أثناء المباريات .

### المراجع العربية

- 1- محمد قدرى و سهام السيد الغمري : الإصابات الرياضية و التأهيل البدني ، دار المنار للطباعة ، القاهرة ، ٢٠٠٥م.
- 2- احمد الشطوري : مدخل الإصابات و الأسعافات الأولية والتأهيل ( الطب الرياضي بين النظرية و التطبيق ) الطبعة الأولى ، دار الكتاب الحديث ، القاهرة ، ٢٠١٥ .
- 3- اسامه مصطفى رياض : الطب الرياضي و اصابات الملاعب ، مركز الكتاب للنشر ، القاهرة ١٩٩٩م
- 4- اسامة مصطفى رياض : الأسعافات الأولية و اصابات الملاعب ،مركز الكتاب للنشر ، القاهرة ٢٠٠٢م
- 5- فراج عبد الحميد : الإصابات الرياضية الشائعة بين متسابقى العاب القوى بجامعة ام القرى مكة المكرمة ، مجلة و نظريات و تطبيقات ، العدد ٣٨ ، كلية التربية الرياضية جامعة الأسكندرية .
- 6- احمد رجب ٢٠٢٠ ، تاثير برنامج صحي علي الوعي الصحي و لا سلامة المهنية لطلاب التعليم الفني الغربية رسالة ماجستير غير منشورة ، كلية التربية الرياضية .



- ٧- محمد علي احمد ٢٠١٩ ، تأثير برنامج تثقيفي صحي بدني علي بعض الدلالات الصحية و المتغيرات في ضبط الوزن للاعبين الملاكمة رسالة ماجستير غير منشورة، كلية التربية الرياضية .
  - ٨- مصطفى محمد ٢٠١٨ ، فعالية برنامج لتنمية الوعي الأسعافي لمدرسي الأسعافية بمحافظة الفيوم رسالة ماجستير غير منشورة ، كلية التربية الرياضية.
  - ٩- احمد يحيى احمد ٢٠١١ ، برنامج أرشادي وقائي للإصابات الرياضية الشائعة لدي لاعبي كرة اليد في الجمهورية اليمنية ، رسالة ماجستير غير منشورة، كلية التربية الرياضية .
  - ١٠- بلال زكريا العريان ١٩٩٩ ، تأثير برنامج تثقيفي صحي علي شعبة المجموعات الرياضية من ٨-١٢ سنوات رسالة ماجستير غير منشورة ، كلية التربية الرياضية .
  - ١١- وائل عبد العظيم ٢٠١٨ ، الثقافة الصحية و علقته بمعدل الإصابات لدي ناشئي العاب القوي ، رسالة ماجستير غير منشورة، كلية التربية الرياضية .
  - ١٢- احمد عبد الرحمن ٢٠١٨ ، برنامج تثقيفي للإسعافات الأولية للفرق الرياضية بجامعة العريش ، بحث غير منشور ، كلية التربية الرياضية بالعريش .
- المراجع الأجنبية :**

١٣-Freddie : Sport injuries mechanism, Maryland, USA, 1994.  
H.  
Davids