



اثر برنامج تعليمي باستخدام الرسوم المتحركة على تعلم بعض المهارات الأساسية في رياضة

الجودو لدى أطفال الصم وضعاف السمع

د / بلال محمود محمد عبدالرازق *

المقدمة ومشكلة البحث :

يواجه العالم اليوم تغيرا سريعا في جميع نواحي الحياة الاقتصادية والاجتماعية والثقافية مما يجعل من الضروري على المؤسسات التعليمية أن تأخذ بوسائل التعليم الحديثة لتحقيق أهدافها ومواجهة هذه التحديات (٤ : ٥) ، حيث أصبح التعليم في العصر الذي نعيش فيه بما فيه من تشابك وتقدم تكنولوجي معرفي • قضية يواجه لها الاهتمام ليس فقط من قبل وزارات التعليم بل صار تعليم للمستقبل الذي تسمو من خلاله الأمم إلى أخذ مكانها تحت شمس الحضارة أمرا يستلزم تضافر وتكاتف أجهزة ومؤسسات المجتمع ، فالتعليم للمستقبل - كما يراه مفكروا الأمة - هو مستقبل الأمة والركيزة الأساسية لها فإذا صلح مستقبل التعليم صلح مستقبل الأمة (٥ : ١٨) . وتحقق التربية غايتها عن طريق تحقيق الأهداف المعرفية والحركية والانفعالية مستخدمة في ذلك التقدم التكنولوجي ومنجزاته في العملية التعليمية ، فلم يكن غريبا أن تهتم الدولة بالعملية التعليمية والتغلب على المشكلات المرتبطة بها والتي تؤثر عليها بصفة مستمرة كي يأخذ التعليم دوره المتوقع في التنمية الشاملة (١٢ : ١٧) .

والجدير بالذكر أن إيجابية المتعلم ومشاركته النشطة أصبحت هدفا رئيسيا لعملية تطوير التعليم في مصر ، ومضمون هذا الهدف هو تحويل العملية التعليمية من مجرد تلقى سلبي من جانب المتعلم إلى مشاركة نشطة من جانبه ، وذلك بإعطائه الفرصة للبحث عن المعلومة بنفسه واسترجاعها وتصنيفها ومعالجتها • ونتيجة للتطور المستمر في العلوم والمعارف ظهرت أنظمة وأساليب جديدة في التعليم والتعلم تعتمد على إيجابية المتعلم ونشاطه (٩ : ١٣) .

ومن هنا كان التفكير في كثير من الحلول التي تتركز كلها في استحداث الوسائل والأساليب المستخدمة في العملية التعليمية في توصيل المناهج التعليمية وغيرها من العلوم والمواد الدراسية ، ومن هذه الوسائل - الرسوم المتحركة كوسيلة تعليمية تساهم وتشارك مشاركة فعالة في توصيل وتعزيز المادة التعليمية •

* دكتور في التربية الرياضية ، أستاذ مساعد ، كلية التربية للبنين ، جامعة بنها



ويتفق كلاً من 'أسامة كامل راتب' و'أمين أنور الخولي' (١٩٩٤م) على أن تعليم المهارات الحركية للتلميذ الأصم والأبكم لها قدرة على إعطائه فرصة أو طريقة للتعبير عن نفسه وتنمية قدراته وأن المهارات الحركية لها إسهاماتها الفعالة تجاه هذه الفئة من الأطفال ويوصوا بأن يناولون القسط الأوفر من التنمية والتكيف وتهدف أيضاً إلى تحسين سيطرة الأصم والأبكم على أعضاء جسمه وحركاته. (٢: ٣٦٧)

وتشير 'تيفين حسين محمود' (٢٠١٤م) أن رياضة الجودو من الرياضات التي تتم بين لاعبان أحدهما اللاعب المهاجم (التوري Tori) اللاعب المدافع (الاوكي Uke) في نزال يستخدم كلا منهما فنون اللعب المختلفة لمهارات الرمي من وضع الوقوف (Tachi-Waza) حيث تشمل المهارات الفنية لها على مهارات الرمي من اعلي (ناجي - وازا Waza - Nagel) وتتضمن مهارات تؤدي باستخدام اليدين (تى وازا Te-Waza) ومهارات تؤدي باستخدام الرجلين (أشى - وازا Ashi-waza) و مهارات تؤدي باستخدام الوسط (جوشى - وازا Koshi-Waza) وذلك طبقاً للقواعد والقوانين التي أقرها الاتحاد الدولي للعبة وذلك في محاولة الفوز على منافسه. (١٤: ٦)

ويذكر إسماعيل إبراهيم بدر (٢٠٠٦م) أنه قام بتشخيص المشكلات السلوكية لدى الأطفال الصم وتوصل إلى أنهم يعانون من مشكلات سلوكية منها المدمر والعنيف وسلوك التمرد والعصيان والاندفاعية والاضطرابات الانفعالية وعدم الثقة بالآخرين. (٣: ٧٢-٧٣)

ونقلاً عن عمرو رفعت (٢٠٠٠م) حيث أكد على فاعلية عملية الدمج في تحسين التوافق الإجتماعي لدى الأطفال الصم و ضعاف السمع وذلك من خلال النقاط التالية:

- تهيئة الطفل العادي للتعامل مع زميله ضعيف السمع.
- تعديل الاتجاهات السلبية نحو أفراد المجتمع العاديين.

هدف البحث:

يهدف هذا البحث إلى تصميم برنامج تعليمي باستخدام الرسوم المتحركة ومعرفة أثره على تعلم بعض مهارات رياضة الجودو ، والتحصيل المعرفي والجانب الوجداني لدى أطفال الصم وضعاف السمع .

فروض البحث:

- ١- توجد فروق دالة احصائية بين القياس القبلي و البعدى لعينة البحث لصالح القياس البعدى فى بعض مهارات رياضه الجودو (قييد البحث) لدى أطفال الصم والبكم.
- ٢- توجد فروق دالة احصائية بين القياس القبلي و البعدى لعينة البحث لصالح القياس البعدى فى الجانب البدني (قييد البحث) لدى أطفال الصم والبكم.

مصطلحات البحث:



تأثير:

قدرة الفرد على التفاعل مع المتغيرات وتقييم بمدى إنجاز الهدف. (٢٣ : ١٠)

البرنامج :

هو تلك الخبرات التعليمية والتربوية والتي تنتج من المنهج أو ما يتعلق بتنفيذه. (١٠ : ١٤٥)

الأصم الأكم:

"هو الذي فقد حاسة السمع والنطق منذ الولادة أو فقد القدرة السمعية قبل تعلم الكلام". (٨ : ٣٠)

رياضة الجودو :

هي 'مصارعة يابانية دفاعية هجومية تهدف إلى الانتصار على المنافس ببلوغ أقصى مقدرة بأقل مجهود مستخدما فنونه المختلفة المستندة إلى القواعد والأصول العلمية لتحقيق الكفاءة القصوى

للعقل والجسم". (١٥ : ٦)

الدراسات السابقة

١- قامت صباح علي صقر ٢٠٠٠م بدراسة التعرف علي أثر تعليم مهارات المباراة بالوسائط

التعليمية البصرية على تحسين السلوك الحركي العدوانى لدى الصم. (من الأطفال الصم

وضعاف السمع (١٢-١٤) سنة ، وكانت أهم النتائج أن الوسائط التعليمية البصرية لها تأثير

إيجابي على تعلم مهارات المباراة وعلى تحسين السلوك الحركي العدوانى لدى الصم.

٢- قام " على المجيد " (١٩٩٦) (٧) بدراسة استهدفت التعرف على ' اثر استخدام بعض

الوسائل التكنولوجية على تدريس مهارات وحدة تعليمية فى درس التربية الرياضية " ، وقد

استخدم الباحث المنهج التجريبي بتصميم مجموعتين أحدهما ضابطة وأخرى تجريبية ، وقد بلغ

حجم العينة (٥٠) خمسون تلميذا من الصف الأول الابتدائى Sun Rise ، وقد تضمنت

أدوات البحث الكمبيوتر والفيديو ، وقد أشارت أهم النتائج إلى: أن استخدام الكمبيوتر أكثر

فاعلية وتأثيرا فى رفع مستوى التحصيل المعرفى لكرة السلة بدرس التربية الرياضية وان

استخدام الفيديو فى وجود الشرح والنموذج أكثر فاعلية على تعلم واكتساب المهارات الأساسية

فى كرة السلة .

٣- قام ' أسامة العزیز ' (٢٠٠١) (١) بدراسة استهدفت التعرف على ' أثر برنامج تعليمي

باستخدام الهيبرميديا على تعلم مسابقة الوثب العالى لدى المبتدئين ' ، وقد استخدم الباحث

المنهج التجريبي باستخدام مجموعتين أحدهما ضابطة وأخرى تجريبية ، وقد بلغ حجم العينة

{٢٠} عشرون تلميذا بالمرحلة الثانوية ، وقد تضمنت أدوات البحث الكمبيوتر ، وقد أشارت أهم

النتائج إلى (أن برمجة الكمبيوتر التعليمية المعدة بتقنية الهيبرميديا ساهمت بطريقة إيجابية

وكانت أكثر تأثيرا فى تحسين مستوى الأداء الفنى والتحصيل المعرفى لمسابقة الوثب العالى) .



إجراءات البحث:

منهج البحث:

استخدم الباحث المنهج التجريبي باستخدام القياس القبلي البعدي لمجموعة واحدة نظراً لملائمته لطبيعة البحث..

عينة البحث:

قام الباحث باختيار عينة البحث بالطريقة العمدية من أطفال الصم وضعاف السمع من "مدرسة الامل بالقليوبية" وكان مجتمع البحث ٣٤ طفلاً وقام الباحث باستبعاد ٩ من الطلاب وذلك لأسباب صحية وبذلك بلغ عدد عينة البحث ٢٥ طفلاً من المرحلة السنوية ١٢:١٥ سنة تم تقسيمهم الى ١٠ اطفال كعينة استطلاعية و ١٥ طفل عينة أساسية.

وسائل وأدوات جمع البيانات:

- المسح المرجعي:
- تحديد الشكل العام لهذا البحث وكيفية تطبيقه.
- إعداد وتجهيز الإطار النظري للبحث.
- التعرف على خصائص وسمات أطفال الصم وضعاف السمع.
- التعرف على أسس وقواعد تصميم البرامج التعليمية .
- الاختبارات البدنية:

جدول (١)

الاختبارات البدنية المستخدمة في الدراسة.

الاختبار	الغرض	وحدة القياس
اختبار الجلوس من الرقود "من وضع ثني الركبتين".	القوة العضلية	عدد
اختبار العدو ٤٥.٧٠ متراً من البدء العالي.	السرعة	ث
اختبار الوثب العمودي لساار جنت.	القوة المميزة بالسرعة	سم
اختبار الجري في المكان دقيقتين.	التحمل	عدد
اختبار الجري الزجراج.	الرشاقة	ث
اختبار ثني الجذع من الوقوف.	المرونة	سم

المهارات قيد البحث وقياساتها:



قام الباحث بتحديد المهارات التي تتناسب مع عينة البحث، وذلك عن طريق عرض استمارة استطلاع رأي الخبراء في تحديد المهارات المناسبة للعينة. مرفق (١).

جدول (٢)

نتيجة استطلاع رأي الخبراء حول المهارات المستخدمة في البرنامج التعليمي المقترح

م	اسم المهارة	رأي الخبير								نسبة الموافقة
		٨	٧	٦	٥	٤	٣	٢	١	
١	التحية من الوقوف (ريه)	✓	✓	✓	✓	✓	✓	✓	✓	%١٠٠
٢	التحية من الجلوس (زا ريه)	✓	✓	✓	✓	✓	✓	✓	✓	%١٠٠
٣	الوقفة الطبيعية (شيزن تاي)	✓	✓	✓	✓	✓	✓	✓	✓	%١٠٠
٤	الوقفة الدفاعية (جيجو تاي)	✓	✓	✓	✓	✓	✓	✓	✓	%١٠٠
٥	مسكة البدلة (كومي كاتا)	✓	✓	✓	✓	✓	✓	✓	✓	%١٠٠
٦	التحرك على السباط (تاي اسباكي)	✓	✓	✓	✓	✓	✓	✓	✓	%١٠٠
٧	اخلال التوازن (كوزوشي)	✓	✓	✓	✓	✓	✓	✓	✓	%١٠٠
٨	السقطه الخلفيه (اوشيرو اوكيمي)	✓	✓	✓	✓	✓	✓	✓	✓	%١٠٠
٩	السقطه الجانبيه اليمنى (ميجي يوكو اوكيمي)	✓	✓	✓	✓	✓	✓	✓	✓	%١٠٠
١٠	السقطه الجانبيه اليسرى (هيداري يوكو اوكيمي)	✓	✓	✓	✓	✓	✓	✓	✓	%١٠٠
١١	السقطه الاماميه الدائريه اليمنى (ميجي ماي موازي اوكيمي)	✓	✓	✓	✓	✓	✓	✓	✓	%١٠٠
١٢	السقطه الاماميه الدائريه اليسرى (هيداري ماي موازي اوكيمي)	✓	✓	✓	✓	✓	✓	✓	✓	%١٠٠
١٣	ايبون سيوناجي	✓	✓	✓	✓	✓	✓	✓	✓	%١٠٠
١٤	مورتيه سيوناجي	×	×	✓	✓	✓	✓	✓	✓	%٧٥
١٥	تاي اونوشي	×	✓	✓	✓	✓	✓	✓	×	%٧٥
١٦	او جوشي	✓	✓	✓	✓	✓	✓	✓	✓	%١٠٠
١٧	كوشي جروما	×	×	✓	✓	✓	✓	✓	✓	%٧٥
١٨	او سوتو جاري	×	✓	✓	✓	✓	✓	✓	✓	%٨٧.٥
١٩	او تشي جاري	✓	✓	✓	✓	✓	×	✓	×	%٧٥
٢٠	دي اشبي براي	×	✓	✓	✓	✓	✓	✓	×	%٧٥

وقد ارتضى الباحث نسبة (٧٠ %) .

- وتم قياس مستوى الاداء المهاري عن طريق السادة المحكمين مرفق (٢) ، واستخدام الباحث استمارة قياس المستوى المهاري. مرفق (٣)
- الأجهزة المستخدمة في القياسات الخاصة بالبحث:



- ساعة إيقاف لأقرب (٠.١) من الثانية

- ميزان طبي إلكتروني
- بمسط جودو
- شريط قياس
- مقعد سويدي
- مسطرة مدرجة
- أقماع كبيرة
- أقماع صغيرة
- حواجز صغيرة

الدراسات الإستطلاعية:

جري الباحث دراستين استطلاعتين في الفترة من ٢٠١٦/١٠/١ م إلى ٢٠١٦/١٠/٣ م وقام

الباحث فيها بالآتي:

الدراسة الاستطلاعية:

قام الباحث بدراسة استطلاعية في الفترة من ٢٠١٦/١٠/٤ م وذلك بهدف:

- تحديد ميعاد تطبيق التجربة.
- دراسة صلاحية الإمكانيات المتاحة من أجهزة وأدوات رياضية يمكن للباحث الاستفادة منها أثناء التجربة، مثل الميزان الطبي والرساميمتر وذلك بعد معايرتها بأجهزة مماثلة.
- التعرف على أماكن إجراء الاختبارات وطرق تجهيزها.
- من صلاحية هذه الأماكن لتطبيق التجربة وهل متوفر ملعب، صالة أو أماكن تدريب.
- تسجيل بيانات وقياسات متغيرات النمو لعينة البحث.

صدق الاختبارات:

صدق المحتوى:

استخدم الباحث صدق المحتوى أو المضمون والذي يعتمد علي استطلاع رأي الخبراء وذلك

للتأكد من أن الاختبارات المختارة تقيس ما وضعت من أجله.

الصدق الذاتي:

قام البحث بيجاد الصدق الذاتي من خلال الجذر التربيعي لمعامل الثبات

جدول (٣)

الصدق الذاتي للمتغيرات البدنية

الصدق الذاتي	قيمة ر	الاختبارات
٠.٩٩٥	*٠.٩٩١	القوة
٠.٩٨٤	*٠.٩٥	القوة المميزة بالسرعة
٠.٩٦٥	*٠.٩٧	التحمل
٠.٩٩٤	*٠.٩٩	السرعة
٠.٩٨٩	*٠.٩٨	المرونة
٠.٩٤	*٠.٨٩	الرشاقة



يتضح من جدول (٣) ان قيمة معامل الصدق الذاتي انحصر بين ٠.٩٩٥ : ٠.٩٤٠ في الاختبارات قيد البحث مما يدل على صدق الاختبارات.
ثبات الاختبارات:

قام الباحث بحساب معامل الثبات عن طريق إعادة التطبيق (test re test) بفواصل زمني قدره (٧) أيام على عينة قوامها (١٠) أطفال من خارج عينة الدراسة ولكن من نفس مجتمع البحث في اختبارات اللياقة البدنية والجدول رقم (٤) يوضح المعاملات العلمية للمتغيرات.

جدول رقم (٤)

معامل الارتباط بين التطبيق الاول والثاني

لحساب ثبات القياسات البدنية ن-١٠

قيمة "ر"	التطبيق الثاني		التطبيق الاول		الابعاد
	ع	م	ع	م	
*٠.٩٩١	٣.٣٠	٢٠.٣٠	٣.٠٩	٢٠	القوة
*٠.٩٩	٠.٨٣	٣.٨١	٠.٨١	٧.٧٨	السرعة
*٠.٩٥	٢.٦٨	٢١.٨٠	٣.٠٤	١٩.٥٣	القوة المميزة بالمرعة
*٠.٩٧	٤.٩٣	٣٠.٤٠	٤.٥٦	٢٦.٩٣	التحمل
*٠.٩٨	٢.٢٧	٥.٦٠	٢.٥٠	٥.٤٠	المرونة
*٠.٨٩	١.٠٨	٦.٥٠	١.٠٣	٦.٢٠	الرشاقة

قيمة "ر" الجدولية عند مستوى معنوية ٠.٠٥ ودرجة حرية ٨ - ٠.٥٤٩

يتضح من الجدول (٤) ان هناك ارتباط دال احصائيا بين التطبيق الاول والثاني للقياسات البدنية مما يدل على ثبات هذه القياسات وقدر ترواحت قيم معامل الارتباط ما بين ٠.٨٩٦ و ٠.٩٩٩.

البرنامج التعليمي المقترح:

قام الباحث بمجموعة من المراحل قبل وأثناء وبعد تصميم البرنامج التعليمي وهي:

تحديد مهارات رياضة الجودو المستخدمة في البرنامج التعليمي المقترح:

قام الباحث بتحديد المهارات التي ينبغي تعليمها واستخدامها من رياضة الجودو والتي تتناسب مع المرحلة السنوية للعينة قيد البحث وقد تم تحديدها عن طريق استمارة استطلاع رأي الخبراء، مرفق (٥) والتي تم الاتفاق عليها بنسبة (٧٠%) فأكثر.

تصميم البرنامج في صورته الأولية:



قد قام الباحث قبل تصميم البرنامج التعليمي المقترح بالإطلاع والتعرف على الخطوات المتبعة لإعداد وكتابة برامج التربية الرياضية وذلك من حيث دراسة احتياجات مجتمع البحث وخصائصه والمراحل السنوية للأطفال المنتفعين به وكذلك الإمكانيات المتوفرة داخل المدرسة. وفي ضوء نتائج هذا تم مراعاة الآتي:

محتوي البرنامج التعليمي:

- مدة البرنامج التعليمي - الفترة الكلية للبرنامج التعليمي. - زمن الوحدة.
- عدد الوحدات التعليمية في الأسبوع. - التوزيع الزمني لمكونات الوحدة

جدول (٥)

نتيجة استطلاع رأي الخبراء في محتوى البرنامج التعليمي المقترح.

م	محتوي البرنامج التعليمي	الزمن
١	الفترة الكلية للبرنامج.	١٢ أسبوعاً.
٢	عدد الوحدات التعليمية في الأسبوع.	٣ وحدة أسبوعياً.
٣	زمن الوحدة.	٦٠ ق.
٤	التوزيع الزمني لمكونات الوحدة.	الإحماء (٥ق). إعداد بدني (٥ق). النشاط التعليمي (٣٥ق). الختم (٥ق).

عرض ومناقشة النتائج:

جدول (٦)

دلالة الفروق بين القياس القبلي والبعدي للقياسات البدنية

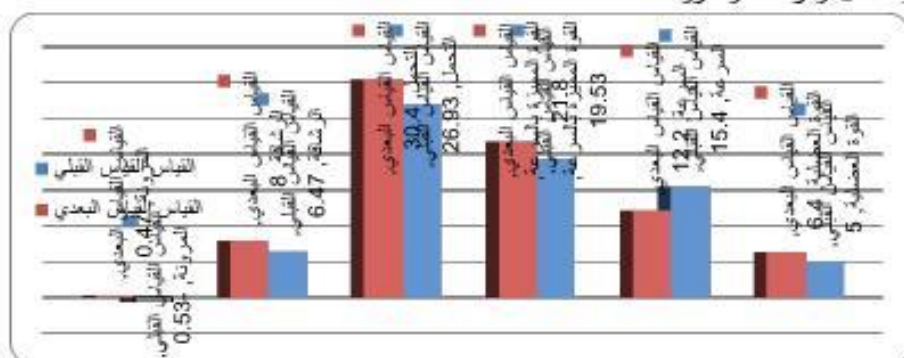
ن = ١٥

المتغير	القياس القبلي		القياس البعدي		م ف	قيمة "ت"
	ع	م	ع	ع		
القوة العضلية	٠,٩٣	٥,٠٠	٦,٤٠	٠,٩٩	١,٤٠٠	٢٤,٨٤
السرعة	٢,٢٠	١٥,٤٠	١٢,٢٠	٢,١١	٣,٢٠	٢٤,١٢
القوة المميزة بالسرعة	٣,٠٤	١٩,٥٣	٢١,٨٠	٢,٦٨	٢,٢٧٠	٢٣,٦٥
التحمل	٤,٥٦	٢٦,٩٣	٣٠,٤٠	٤,٩٣	٣,٤٧٠	٢٦,٣٩
الرشاقة	١,٦٠	٦,٤٧	٨,٠٠	٢,٨٠	١,٥٣٠	٢٣,٠٣
المرونة	١,٨٥	٠,٥٣٠	٠,٤٧	١,٨١	١,٠٠٠	٢٥,٩٢

قيمة "ت" الجدولية عند مستوى معنوية ٠,٠٥ ودرجة حرية ١٤ = ٢,١٤٥



يتضح من الجدول (٦) وجود فروق دالة احصائيا بين القياس القبلي والبعدى للمجموعة الاساسية في كل اختبارات القياس وكانت الفروق في اتجاه القياس القبلى فى متغير السرعة فى حين كانت الفروق فى اتجاه القياس البعدى فى متغيرات القوة العضلية والقوة المميزة بالسرعة والتحمل والرشاقة والمرونة.

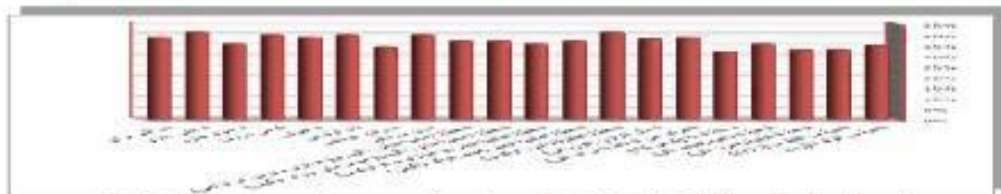


شكل (١) دلالة الفروق بين القياس القبلي والبعدى للقياسات البدنية

جدول رقم (٧)

نسب التحسن لمستوى أداء المهارى

م	المهارة	نسبة التحسن
١	التحية من الوقوف(ريه)	%٣٥
٢	التحية من الجلوس (زاريه)	%٣٣
٣	الوقفة الطبيعية (شيزن تاى)	%٣٣
٤	الوقفة الدفاعية (جيجو تاى)	%٣٦
٥	مسكة البدلة (كومى كاتا)	%٣٢
٦	التحرك على البساط (تاى اسباكى)	%٣٩
٧	اخلال التوازن (كوزوشى)	%٣٨
٨	السقطه الخلفية(اوشيرو اوكىمى)	%٤١
٩	السقطه الجانبيه اليمنى (ميجى يوكو اوكىمى)	%٣٧
١٠	السقطه الحائبيه اليسرى (هيدارى يوكو اوكىمى)	%٣٦
١١	السقطه الاماميه الدائريه اليمنى (ميجى ماى موراي اوكىمى)	%٣٧
١٢	السقطه الاماميه الدائريه اليسرى (هيدارى ماى موراي اوكىمى)	%٣٧
١٣	ايون سيوناجى	%٤٠
١٤	مورتيه سيوناجى	%٣٤
١٥	تاى اونوشى	%٤٠
١٦	او جوشى	%٣٩
١٧	كوشى جروما	%٤٠
١٨	او سوتو جارى	%٣٦
١٩	او تشى جارى	%٤١
٢٠	دى اشى براى	%٣٩



توضح من الجدول رقم (٧) والشكل رقم (٢)، والمرتبطين بنسب التحسن في الأداء المهاري للمتغيرات مهارية لدى أفراد عينة البحث أنه: توجد فروق بين المتوسطات الحسابية لدرجات القياس البعدي في الأداء المهاري لجميع المتغيرات مهارية لدى أفراد العينة قيد البحث. وتشير هذه النتائج إلى أن هناك تأثير إيجابي للبرنامج على الأداء المهاري للأطفال الصم وضعاف السمع عينة البحث وذلك في جميع المتغيرات مهارية قيد البحث.

٢/٤ مناقشة وتفسيرها النتائج:

يتضح من الجدول رقم (٧) والشكل رقم (٢)، والمرتبطين بنسب التحسن في الأداء المهاري للمتغيرات مهارية لدى أفراد عينة البحث أنه:

توجد فروق بين المتوسطات الحسابية لدرجات القياس البعدي في الأداء المهاري لجميع المتغيرات مهارية لدى أفراد العينة قيد البحث. وتشير هذه النتائج إلى أن هناك تأثير إيجابي للبرنامج على الأداء المهاري للأطفال الصم وضعاف السمع عينة البحث وذلك في جميع المتغيرات مهارية قيد البحث ويظهر ذلك من نسب التحسن بالجدول رقم (٧) والشكل رقم (٢) ، حيث أن بنسبة تحسن لمهارة (التحية من الوقوف(ريه)) (٣٥%) ،ولمهارة (التحية من الجلوس (زاريه)) بلغت نسبة تحسن (٣٣%) ، ولمهارة (الوقفة الطبيعية (شيزن تاي)) بلغت نسبة تحسن (٣٣%) ،ولمهارة (الوقفة الدفاعية (جيجو تاي)) بلغت نسبة تحسن (٣٦%) ، ولمهارة (أ مسكة البدلة (كومي كاتا)) بلغت نسبة تحسن (٣٢%) ، ولمهارة (التحرك على البساط (تاي اسباكي)) بلغت نسبة تحسن (٣٩%) ، ولمهارة (اخلال التوازن (كوزوشي)) بلغت نسبة تحسن (٣٨%) ، ولمهارة (السقطة الخلفية(اوشيرو اوكيمي)) بلغت نسبة تحسن (٤١%) ، ولمهارة (السقطة الجانبية اليمنى (ميجي يوكو اوكيمي)) بلغت نسبة تحسن (٣٧%) ،ولمهارة (السقطة الحائنية اليسرى) (هيداري يوكو اوكيمي)) بلغت نسبة تحسن (٣٦%) ،ولمهارة (السقطة الأمامية الدائرية اليمنى(ميجي ماي موراي اوكيمي)) بلغت نسبة تحسن (٣٧%) ،ولمهارة (السقطة الأمامية الدائرية اليسرى) (هيداري ماي موراي اوكيمي)) بلغت نسبة تحسن (٣٧%) ،ولمهارة (ايون سيوناجي) بلغت نسبة تحسن (٤٠%) ،ولمهارة (مورتيه سيوناجي) بلغت نسبة تحسن (٣٤%) ،ولمهارة (تاي اوتوشي) بلغت نسبة تحسن (٤٠%) ، ولمهارة (او جوشي) بلغت نسبة تحسن (٣٩%) ، ولمهارة (كوشي جروما) بلغت نسبة تحسن (٤٠%) ، ولمهارة (او سوتو



جاري) بلغت نسبة تحسن (٣٦%) ولمهارة (او تثنى جاري) بلغت نسبة تحسن (٤١%) ،
ولمهارة (دى اشى براى) بلغت نسبة تحسن (٣٩%) .

وهذه النتائج تتفق مع دراسة ، محمد بكر (٢٠٠٩م) (٩) في حدوث تحسن في الأداء
المهارى لجميع المتغيرات المهارية قيد البحث لدى أفراد عينة البحث.
ويشير الباحث إلى أن النسب المئوية للتحسن في الأداء المهارى هذه النتيجة بأن رياضة
الجودو تحتوي على مهارات تتميز بالسهولة في الأداء وخاصة المهارات التي يتم تكرارها في كل
وحدة تعليمية والتي منها المهارات السابقة الذكر والتي بلغت معدلات التحسن فيها نسبيا
ويفسر الباحث هذه النتيجة بأنها تتفق مع ما أشار إليه "إسماعيل إبراهيم بدر" (٢٠٠٤م)
(٣) أن الدراسات والبحوث أثبتت أن المعاقين سمعيا الذين يمارسون النشاط الرياضي اكثر
توافق نفسيا واجتماعيا، كما أن ممارسة النشاط الرياضية للطفل الاصم تلعب دورا في تنمية القدرة
على التفكير الابتكاري لديهم.

وتتفق تلك النتيجة مع نتائج دراسة كلا من "مروة يوسف" (٢٠٠٤م) (١١)، "محمد بكر"
(٢٠٠٩م) (٩)، والتي اتفقت على أن برامج النشاط الرياضي العلاجي عامة والبرامج التعليمية
والتدريبية الرياضية تؤثر بشكل إيجابي على التوافق النفسي والاجتماعي لدى الأطفال وتساعد
الطفل أن يكتسب مهارات سلوكيه جديدة تسهم في إعادة تكيفه مع نفسه ومع البيئة المحيطة به
من خلال تشكيل مواقف علاجية سلوكيه باستخدام اللعب.

وهذه النتائج تتفق مع دراسة ، محمد بكر (٢٠٠٩م) (٩) في حدوث تحسن في الأداء
المهارى لجميع المتغيرات المهارية قيد البحث لدى أفراد عينة البحث.
ويشير الباحث إلى أن النسب المئوية للتحسن في الأداء المهارى هذه النتيجة بأن رياضة
الجودو تحتوي على مهارات تتميز بالسهولة في الأداء وخاصة المهارات التي يتم تكرارها في كل
وحدة تعليمية والتي منها المهارات السابقة الذكر والتي بلغت معدلات التحسن فيها نسبيا عالية .
كما راع الباحث عند تنفيذ البرنامج التعليمي المقترح ما أشار اليه عبد المطلب القريطي ان
لكل متعلم احتياجات تربوية معينه يختلف فيها عن بقية أقرانه وهو ما يستلزم تفريده عملية
التدريس بما يتلائم مع الفروق الفردية وتنوع المواقف التعليمية وأساليب الشرح. (٢٩:٦).
كما يشير أسامة راتب وأمين الخولي الى ضرورة تركيب لوحات توضيحية مبسطة بالرسم
بحيث توضح للتعلم الاصم هدف الواجب الحركي واتجاه مساره بجانب أرقام توضح عدد
التكرارات المطلوبة. (٣٤:٢).

الاستنتاجات:



فى ضوء نتائج البحث وفى حدود العينة والمعالجات الإحصائية توصل الباحث للاستنتاجات التالية :

- ١- استخدام فيلم الرسوم المتحركة التعليمي كان له تأثير إيجابي فى إكساب التلاميذ المعلومات والمعارف.
- ٢- البرنامج المقترح باستخدام الرسوم المتحركة ساعد على التحليل العقلي للحركة مما يساعد على تذكر أجزاء تلك الحركات .
- ٣- استخدام الرسوم المتحركة ساهم فى تحسين مستوى التلاميذ فى الأداء المهاري .
- ٤- استخدام فيلم الرسوم المتحركة التعليمي كان افضل من طريقة التعلم التقليدية (المتبعة) من المعلم .
- ٥- الفيلم التعليمي باستخدام الرسوم المتحركة كان له تأثير فعال فى تحقيق الجانب الوجداني وتعديل اتجاهات أفراد المجموعة التجريبية نحو التعلم حيث ساعد على إذالة الشعور بالملل والرتابة .

ثانيا : التوصيات

فى ضوء النتائج التى تم التوصل إليها يوصى الباحث بما يلى:

- ١- استخدام أفلام الرسوم المتحركة فى تعلم المهارات الأساسية لرياضة الجودو كوسيلة تساهم وتشارك بجانب المعلم فى العملية التعليمية خاصة فى مرحلة التعليم الأساسى.
- ٢- يجب أن تهتم كليات التربية الرياضية بإدخال كىفى ة تصميم برامج لبعض المهارات الحركية باستخدام الرسوم المتحركة حتى يستطيع طلاب الكلية تصميمها فى المستقبل.
- ٣- دعوة القائمين على تدريب الجودو لاستخدام الرسوم المتحركة عند تعلم الناشئين للمهارات الحركية.
- ٤- يجب أن تقوم وزارة التربية والتعليم بتخصيص معامل ومراكز لإنتاج أفلام الرسوم المتحركة لتعلم المهارات الحركية الرياضية نوي الاحتياجات الخاصة.
- ٦- إجراء دراسات مشابهة باستخدام الرسوم المتحركة على عينات تعليمية أخرى لإثبات وتأكيد فاعلية هذه الوسيلة.

المراجع



١. أسامة احمد عبد العزيز : اثر برنامج تعليمي باستخدام الهيبيرمديا على تعلم مسابقة الوثب العالي لدى المبتدئين ، رسالة ماجستير غير منشورة ، كلية التربية الرياضية ، جامعة المنيا ، ٢٠٠١ .
٢. أسامة كامل راتب، أمين أنور الخولي: التربية الحركية للطفل، ط٣، دار الفكر العربي، القاهرة، ١٩٩٤م.
٣. إسماعيل إبراهيم بدر: الإرشاد النفسي للأطفال ذوي الاحتياجات الخاصة، مؤسسة الإخلاص للطباعة والنشر، ٢٠٠٤م.
٤. حسين حمدي الطوبجى : وسائل الاتصال والتكنولوجيا في التعليم ، دار القلم ، الكويت ، ١٩٨٤ ..
٥. عبد العزيز عبد الله تركي : التربية ، مجلة محكمة تصدر عن اللجنة الوطنية القطرية للتربية والعلوم والثقافة ، مطابع وزارة التربية والتعليم والثقافة ، الدوحة ، قطر ، العدد السابع والتسعون ، يونيو ، ١٩٩١م
٦. عبدالمطلب أمين القريطي: سيكولوجية ذوي الاحتياجات الخاصة وتربيتهم، ط ٤، دار الفكر العربي، القاهرة، ٢٠٠٥م.
٧. على محمد عبد المجيد : ' اثر استخدام بعض الوسائل التكنولوجية على تدريس مهارات وحدة تعليمية في درس التربية الرياضية ' ، مجلة علوم وفنون الرياضة ، كلية التربية الرياضية بنات ، جامعة حلوان ، المجلد الثامن ، العدد الأول ، ١٩٩٦م .
٨. عمرو رفعت: الإعاقة السمعية، مكتبة النهضة المصرية، القاهرة، ٢٠٠٥م..
٩. محمد بكر محمد عبدالهادي: تأثير برنامج تدريبي في رياضة الكاراتيه على بعض المتغيرات النفسية والاجتماعية لدى أطفال المؤسسات الإيوائية، رسالة ماجستير غير منشورة، كلية التربية الرياضية للبنين، جامعة بنها، ٢٠٠٩م.
١٠. محمد حسن علاوي: موسوعة الالعاب الرياضية، دار المعارف، القاهرة، ١٩٨٢م.
١١. مروة يوسف الدهشوري: تأثير برنامج رياضي تربوي موجه على مستوي اللياقة البدنية وبعض المتغيرات النفس اجتماعية لدى أطفال المؤسسات الإيوائية، رسالة دكتوراه، كلية التربية الرياضية للبنات، جامعة حلوان، ٢٠٠٤م.
١٢. وزارة التربية والتعليم : مبارك والتعليم - نظرة إلى المستقبل ، مطابع روز اليوسف الجديدة ، ١٩٩١م .



Kennedy , Cathleen Ann: Using amoder of learner readiness to study
The effects of course Design on Classroom.