

## برنامج إرشادي لخفض مستوى السلوك العدواني لدي ممارسي النشاط الرياضي من الحلقة الثانية من التعليم الأساسي

أ.م.د/ حسن يوسف أبوزيد

الباحث / أحمد جمال حسنى

تعتبر المدرسة هي البيت الثاني للتميز الذي يكون فيه علاقات اجتماعية بزملائه التلاميذ بالإضافة الي التعلم فيها , كما تعتبر المدرسة الأرض الخصبة أو المكان المناسب الذي يفرغ فيه الطفل طاقاته وشحناته , وما يحس به وما يؤثر علي نفسيته , ومن هذه المشاكل السلوك العدواني , ويقصد به الهجوم الصريح علي الذات أو الآخرين , ويأخذ عدة أشكال منها اللفظي والبدني والمادي وقد يكون السلوك العدواني مباشر أو غير مباشر كما أن له العديد من الانماط لدي الأطفال في المرحلة الابتدائية . ( ١ : ٢٢ )

وتعتبر المدرسة مؤسسة إجتماعية إنبتقت عن المجتمع لتحقيق غاياته و أهدافه , إذ يكتسب التلميذ خلالها المعرفة والمفاهيم والإتجاهات والمعايير السلوكية المرغوبة , وتضم مجموعة من المكونات التي تقوم علي مبدأ التكامل فيما بينها , لتحقيق أهداف العملية التعليمية , ويعتبر المتعلم هو المحور الأساسي في العملية التعليمية , والتي تدور حوله بقية المكونات الأخرى , غير أن بعض التلاميذ قد تصدر عنهم بعض المشاكل السلوكية التي تحول دون سير العملية التعليمية علي وجهها الصحيح , وللحد من المشكلات علي المعلم ان يتعامل مع التلميذ صاحب هذا السلوك بالطريقة التي يستطيع من خلالها معرفة الواقع الذي يعيش فيه هذا التلميذ وظروفه البيئية المحيطة به والتي قد تؤدي الي مثل هذه السلوكيات , فعند قيام التلميذ بأي سلوك لابد وأن وراء هذا السلوك أسباباً كامنه , قد تكون أسرية أو نفسية أو اجتماعية أو ظروف استثنائية . ( ٤ : ٥٥ )

وأصعب ما يواجه المعلم وإدارة المدرسة هو إنتشار المشكلات السلوكية التي تعتبر عامل تحدى للنظام التربوي وقيم المجتمع , ورغم أن مهمة المدرسة كواقع طبيعي نتيجة المتغيرات المستجدة فى المجتمع لا تقتصر على التعليم والتربية بل تتجاوز ذلك لتجد الحلول لهذه المشاكل بصورة عامة , ورغم أن الغالبية من التلاميذ يتمتعون بسلوك إجتماعى قيمى عالى فإن الأقلية منهم يتصرفون بشكل عدوانى وتخريبى مما يسبب تأثيراً سلبياً متفاوتاً على المناخ الصفى وزعزعة الإستقرار والنظام المدرسى وتشويش عملية التفاعل الصفى . ( ٩ - ٣٠ )

كما يعتبر السلوك البشري سلوكاً يعبر تعبيراً محدداً عن المحاولات التي يبذلها الفرد لمواجهة متطلباته, فلهذه عدد من الحاجات و التي تدفع به تارة إلى سلوك لا يرضاه المجتمع , وتارة إلى سلوك يجلب له الحمد والثناء , وأن المجتمع ليستحسن من الفرد كل سلوك بناء , لأن الإنسان وهب نعمه العقل ليتحكم بدوافعه , وأن الأسرة والمدرسة والمجتمع ما هي إلا مؤسسات اجتماعية وتربوية كفيلة بنهذيب السلوك وتقويمه . ويفسر السلوك الانساني في المجتمع علي أساس أن الفرد يسعى إلى الإحتفاظ بحاله من التوازن الداخلي , فهو إذا ما رأى من نفسه سلوكاً لا يرضي الجماعة والمجتمع حاول العدول عنه حتي لا يتم عزله عن الآخرين .

لازالت المشكلات السلوكية من أهم الوسائل التي يوليها المعلمون عناية خاصة ، فقد كانت نظره المعلمين لمشكلات السلوك من الناحية التاريخية ، تمثل في عملية التعلم ذلك الجانب الشائك الذي لا بد من مواجهته بشكل ما ، حتي يتقدم دولا ب العمل المدرسي بهدوء وانتظام ، فالمدرس الناشيء كان يخشي عدم قدرته علي فرض النظام، كما كان يخشي أن تعوزه الحيلة في أن يجعل التلاميذ يسلكون مسلكاً حسناً ، وكان معيار الحكم علي المدرس المحبوب يعتمد إلى حد بعيد علي مدي سيطرته علي الصف ، ونجاحه في فرض الهدوء والنظام . الهدف من هذا أن يركز المدرس جهده علي عملية التدريس التي يتم بها الهدف الاساسي وهو التعليم ، ولا يتشتت انتباهه ومجهوده بالإهتمام بالمشكلات السلوكية العارضة . ( ٦ : ٤ )

ويشير **قحطان أحمد (٢٠٠٤م)** الي أن المشاكل السلوكية ليست نوعاً واحداً أو درجة واحدة، وإنما هي أنواع متعددة و درجات متباينة ، ومن هنا يأتي صعوبة إيجاد تعريف يتفق عليه المهتمون ، حيث أن كل مختص يعرفه برؤيته الخاصة ، فالمشكلة ليست ناتجة عن قلة في التعريفات بالرغم من حداثة الموضوع ، وإنما ناتجة عن تعدد التعريفات واختلافها فكل يعرف حسب تخصصه (المعلم ، الطبيب ، رجل القانون ، الاخصائي النفسي ، ..... ) وحسب الاتجاه او المدرسة التي ينتمي إليها (السلوكية ، التحليلية ، البيئية ، البيوفسيولوجية ) وكذلك حسب المعيار او المحك (الاجتماعي ، الاحصائي ، النفسي ، الذاتي ..... ) لذلك ظهرت تعريفات ومسميات متعددة. ( ١٢ : ٧٥ )

كما أن المشكلات السلوكية في المدارس وفق لدراسات عديدة دلت علي أنها من أخطر التحديات لدور المدرسة من جانب وأطراف العملية التربوية الأخرى الممثلة بالأباء ، والادارات التربوية ، والبيت ، والمحيط ، ومن هذه المشكلات الشغب ، والسرقه ، والعنف ، والاعتداء الجنسي ، وشرب الكحل ، والتدخين ، واتلاف الممتلكات العامة ، وتدني حالات الانضباط والالتزام والتقيد بالقيم و المبادئ التربويه وكذلك السلوك العدواني . ( ١٩ : ٨٨٢ )

ويرى البدرى ٢٠٠٥ أن المشكلات السلوكية التي يسلك فيها البعض من التلاميذ في غرفة الفصل تؤثر بشكل سلبي على الآخرين إضافة إلى إستفاد الوقت والجهد من المعلمين والمديرين وشغلهم لإيجاد الحلول لها على حساب الإهتمام بالعملية التعليمية ويؤدي كل هذا إلى تدنى مستوى التحصيل ونواتج التعلم . ( ٨ - ٥٦ ) ويعتبر العدوان ظاهرة عامة تبدو بوضوح في سلوك جميع الكائنات الحية علي السواء وإن ظهر في أشكال وأساليب مختلفة إلا أنها جميعاً تعني العدوان وهو سلوك عرفه الإنسان منذ الخلق الأول بقصة قابيل وهابيل.

كما أن السلوك العدواني في العصر الحديث ظاهرة سلوكية واسعة الانتشار تكاد تشمل العالم كله، فقد اتسع نطاقه ليشمل الجماعات والمجتمعات. وتكمن خطورة ظاهرة السلوك العدواني فيما تتركه من آثار سلبية لكل من المجتمع والفرد. ( ١٣ : ١ )

ويري محمد عمارة (٢٠٠٨ م) أن السلوك العدواني هو سلوك يمكن ملاحظته وتحديدته وقياسه ويأخذ صوراً وأشكالاً متعددة وهو إما أن يكون سلوكاً بدنياً أو لفظياً، مباشر أو غير مباشر، تتوفر فيه صفة الاستمرارية والتكرار، ويعبر عن إنحراف الفرد عن المعايير الجماعية، مما يترتب عليه إلحاق الأذى والضرر البدني والنفسي والمادي بالآخرين وقد يتجه هذا السلوك إلي إلحاق الأذى بالفرد نفسه. (١٣ : ١٨)

### ثانياً: مشكلة البحث

تعد المدرسة المجتمع الذي يمضى فيه التلميذ جزءاً من يومه ويتفاعل مع مكونات العملية التعليمية بما فيها ( المادية والبشرية ) كالمدير ، المعلمين ، التلاميذ ، المباني والمنشآت والملاعب والأجهزة والأدوات وهذا التفاعل قد يكون على شكل سلوكيات إيجابية أو سلوكيات سلبية ، ومن المظاهر السلبية التي تنتشر في البيئة المدرسية وتعد من المشكلات الرئيسية التي تواجه المؤسسات التربوية والتعليمية ظاهرة السلوك العدواني سواء كان منها اللفظي أو المادي الذي يظهر على أشكال إما الضرب بالأيدى وإستخدام الأدوات الحادة وإتلاف أثاث المدرسة وتخريب ممتلكاتها أو الإخلال بالنظام داخل المدرسة والصف أو بالسب والشتم والتهديد والوعيد للتلاميذ والأساتذة

من خلال عمل الباحث معلماً للتربية الرياضية وتعاونه مع هذه الفئة من التلاميذ وملاحظته لهم وجد تفشى هذه المشكلة لدى هؤلاء التلاميذ وهي مشكلة السلوك العدواني سواء اللفظي أو البدني مما دعى الباحث لعمل برنامج إرشادي لخفضها والحد منها حتى يتم القضاء على هذه المشكلة السلبية بصورة تدريجية .

### ثالثاً: أهمية البحث

تكمن أهمية البحث كما يراها الباحث في محورين هما :

المحور الأول ( الأهمية النظرية ):

- قد يساعد هذا البحث في تقديم بعض المعلومات عن بعض المشكلات السلوكية بشكل عام والسلوك العدواني بشكل خاص لدي تلاميذ المرحلة الإعدادية .
- قد تساهم نتائج هذا البحث في إثراء للمعرفة النظرية المتصلة بموضوع البحث .

## المحور الثاني ( الأهمية التطبيقية ):

تكمّن الإستفادة من نتائج هذا البحث في التالي :

- معرفة العوامل التي تستثير بعض المشكلات السلوكية بشكل عام والسلوك العدواني بشكل خاص لدى تلاميذ المرحلة الإعدادية .
- كيفية التعامل مع بعض المشكلات السلوكية لدى تلاميذ المرحلة الإعدادية.
- تعديل بعض ظواهر السلوكيات لدى تلاميذ المرحلة الإعدادية.
- القيام ببرامج علاجية للحد من بعض المشكلات السلوكية وخاصة مشكلة السلوك العدواني التي تظهر لدى تلاميذ المرحلة الإعدادية.

## رابعاً: هدف البحث

يهدف البحث إلى التعرف على فاعلية برنامج إرشادي لخفض مستوى السلوك العدواني لدى ممارسي النشاط الرياضي من الحلقة الثانية من التعليم الأساسي ويتحقق ذلك من خلال مايلي :

- بناء مقياس السلوك العدواني لدى ممارسي النشاط الرياضي من تلاميذ الحلقة الثانية من التعليم الأساسي وذلك للتعرف على مستوى السلوك العدواني لديهم .
- تصميم برنامج إرشادي لخفض مستوى السلوك العدواني لدى ممارسي النشاط الرياضي من الحلقة الثانية من التعليم الأساسي

## خامساً: فروض البحث

- توجد فروق دالة احصائياً بين القياسين ( القبلي والبعدي ) لدى أفراد المجموعة الضابطة في السلوك العدواني لدى ممارسي النشاط الرياضي من الحلقة الثانية من التعليم الأساسي.
- توجد فروق دالة احصائياً بين القياسين ( القبلي والبعدي ) لدى أفراد المجموعة التجريبية في السلوك العدواني لدى ممارسي النشاط الرياضي من الحلقة الثانية من التعليم الأساسي
- توجد فروق دالة احصائياً بين القياسين البعديين للمجموعتين التجريبية - الضابطة في السلوك العدواني لدى ممارسي النشاط الرياضي من الحلقة الثانية من التعليم الأساسي .

## سادساً: تعريفات البحث

السلوك العدواني:

أي سلوك يصدره التلميذ الممارس للنشاط الرياضي نحو الآخرين، أو نحو ذاته لفظياً كان أو مادياً، إيجابياً أو سلبياً، مباشراً أو غير مباشر، أمثلته مواقف الغضب أو الإحباط أو تخريب الممتلكات، أو الرغبة في الانتقام أو الحصول على مكاسب معينة تترتب عليه إلحاق أذى بدني أو مادي أو نفسي بصورة متعمدة بالطرف الآخر. (تعريف إجرائي)

## خطة وإجراءات البحث:

### - خطة البحث:

### منهج البحث:

طبقاً لأهداف البحث إستخدم الباحث المنهج التجريبي مستعيناً بإحدى التصميمات التجريبية والمعروفة بإسم تصميم القياس القبلي والبعدي على مجموعتين أحدهما تجريبية والأخرى ضابطة حيث تخضع المجموعة التجريبية إلى قياس قبلي ثم يتم عرضها للبرنامج المراد إختبار فاعليته ثم يجرى قياس بعدي وتقارن درجات القياسين القبلي والبعدي لإيجاد دلالة الفروق.

### مجتمع وعينة البحث:

### مجتمع البحث:

ويتمثل مجتمع البحث من تلاميذ الحلقة الثانية من التعليم الاساسي بمدرسة ( المصرية المتكاملة الدولية ) ادارة ( العاشر من رمضان ) محافظة ( الشرقية ) للعام الدراسي ٢٠٢١ / ٢٠٢٢ ، وعددهم (٩٠) تلميذ بالصف الثانى الإعدادى.

### عينة البحث:

### العينة الاستطلاعية :

تم اختيار عينة البحث الاستطلاعية بالطريقة العمدية من داخل مجتمع البحث وخارج العينة الاساسية للبحث من تلاميذ الحلقة الثانية من التعليم الاساسي بمدرسة (المصرية المتكاملة الدولية) ادارة (العاشر من رمضان) محافظة (الشرقية) للعام الدراسي ٢٠٢١ / ٢٠٢٢ م ، وعددهم (٣٠) تلميذ .  
العينة الاساسية :

تم اختيار عينة البحث الأساسية بالطريقة العمدية من داخل مجتمع البحث من تلاميذ الحلقة الثانية من التعليم الاساسي بمدرسة (المصرية المتكاملة الدولية) ادارة (العاشر من رمضان) محافظة (الشرقية) للعام الدراسي ٢٠٢١ / ٢٠٢٢ ، وعددهم (٦٠) تلميذ من تعداد مجتمع البحث ومن تلاميذ الصف الثانى الإعدادى ، علي ان لا يكونوا قد اشتركوا في التجربة الاستطلاعية ، وقد تم تقسيم عينة البحث الأساسية إلي مجموعتين أحدهما ضابطة والاخرى تجريبية كالتالي :

١- المجموعة الضابطة: (٣٠) تلميذ

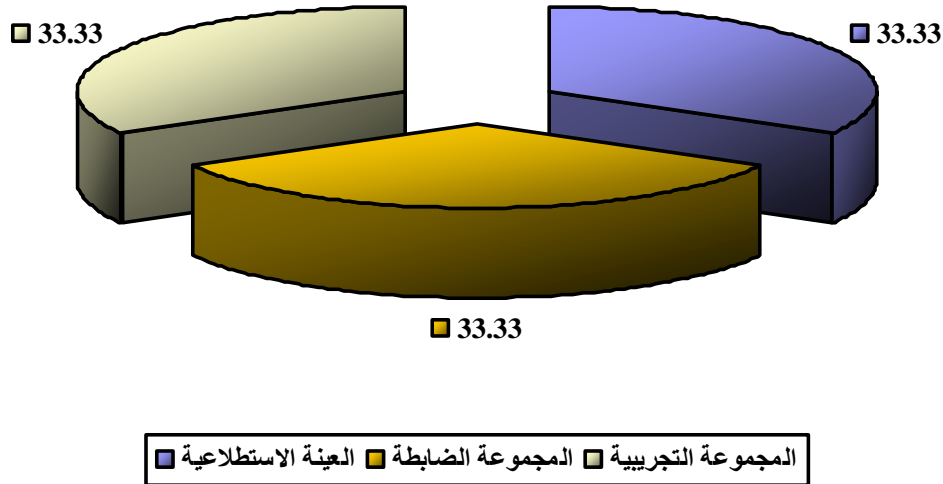
٢- المجموعة التجريبية: (٣٠) تلميذ

والجدول التالي يوضح توزيع عينة البحث الاستطلاعية والاساسية من مجتمع البحث .

جدول (١)

مجتمع وعينة البحث

عينة الدراسة					إجمالي المجتمع	البيان
اجمالي العينة	العينة الاساسية			العينة الاستطلاعية		
	المجموع	المجموعة التجريبية	المجموعة الضابطة			
٩٠	٦٠	٣٠	٣٠	٣٠	٩٠	العدد
١٠٠,٠٠	٦٦,٦٧	٣٣,٣٣	٣٣,٣٣	٣٣,٣٣	١٠٠,٠٠	النسبة المئوية



شكل (١)

النسب المئوية لتوزيع مجتمع وعينة البحث

تجانس عينة البحث:

وقد قام الباحث بإيجاد التجانس لعينة البحث (الاساسية - الاستطلاعية) والبالغ عددهم (٦٠) تلميذ

وذلك في المتغيرات قيد البحث وذلك للتأكد من وقوعها تحت المنحني الاعتدالي.

### جدول (٢)

التوصيف الإحصائي لأفراد عينة البحث (الاستطلاعية - الأساسية) في المتغيرات قيد البحث

ن = ٦٠

المتغيرات	وحدة القياس	المتوسط	الوسيط	الانحراف المعياري	الالتواء
السلوك العدواني نحو الذات	درجة	٣٩,٠٠٠	٤٠,٠٠٠	٢,١٦٣	٠,٦٨٦-
السلوك العدواني تجاه الآخرين	درجة	٣٨,٢٦٧	٤٠,٥٠٠	٣,٧٣٧	٠,٥٧١-
السلوك العدواني تجاه الأشياء والممتلكات	درجة	٣٨,٢٨٣	٤٠,٠٠٠	٣,٥٧١	٠,٥٥٩-
المجموع	درجة	١١٥,٥٥٠	١١٩,٠٠٠	٧,٩١٤	٠,٥١٧-

يتضح من جدول (٢) أن معامل الالتواء لأفراد عينة البحث قد انحصر بين (٣±) في المتغيرات قيد البحث حيث تراوحت قيمة معامل الالتواء ما بين (٠,٦٨٦- ، ٠,٥١٧-) ، مما يدل على اعتدالية توزيع درجاتهم في هذه المتغيرات وتجانس عينة البحث .  
تكافؤ مجموعتي البحث (التجريبية والضابطة):

قام الباحث بإيجاد التكافؤ بين مجموعتي البحث (التجريبية ، الضابطة) في المتغيرات قيد البحث ، وذلك من خلال حساب دلالة الفروق بين المجموعتين في القياس القبلي باستخدام اختبار "مان ويتني U" "Mann Whitney" ، والجدول (٣) يوضح التوصيف الإحصائي للقياسات القبلية لمجموعتي البحث (التجريبية ، الضابطة) في المتغيرات قيد البحث ، كما يوضح الجدول (٤) دلالة الفروق بين متوسطات رتب درجات القياسات القبلية للمجموعتين في المتغيرات قيد البحث.

### جدول (٣)

دلالة الفروق بين مجموعتي البحث التجريبية و الضابطة

ن=٢=٣٠

المتغيرات	المجموعات	متوسط الرتب	مجموع الرتب	U	الدلالة
السلوك العدواني نحو الذات	التجريبية	٣٣,٣٨	١٠٠١,٥٠	٣٦٣,٥٠٠	٠,١٩٤
	الضابطة	٢٧,٦٢	٨٢٨,٥٠		
السلوك العدواني تجاه الآخرين	التجريبية	٣٤,٢٧	١٠٢٨,٠٠	٣٣٧,٠٠٠	٠,٠٨٩
	الضابطة	٢٦,٧٣	٨٠٢,٠٠		
السلوك العدواني تجاه الأشياء والممتلكات	التجريبية	٣٣,١٧	٩٩٥,٠٠	٣٧٠,٠٠٠	٠,٢٣٠
	الضابطة	٢٧,٨٣	٨٣٥,٠٠		
المجموع	التجريبية	٣٣,٦٠	١٠٠٨,٠٠	٣٥٧,٠٠٠	٠,١٦٨
	الضابطة	٢٧,٤٠	٨٢٢,٠٠		

يتضح من جدول (٣) عدم وجود فروق دالة إحصائية بين مجموعتي البحث التجريبية والضابطة في المتغيرات قيد البحث حيث تراوحت قيمة مستوي الدلالة ما بين ( ٠,٠٨٩ - ٠,٢٣٠ ) وهي قيم تزيد عن (٠,٠٥) ، مما يدل على تكافؤ المجموعتين .

### أدوات جمع البيانات:

- مقياس السلوك العدوانى لدى ممارسى النشاط الرياضى " إعداد الباحث "
- البرنامج الإرشادي النفسي المقترح لخفض مستوى السلوك العدوانى لدى ممارسى النشاط الرياضى " إعداد الباحث "

### خطوات إعداد مقياس السلوك العدوانى لدى ممارسى النشاط الرياضى:

في ضوء أهداف البحث ومن خلال توجيهات المشرفين والمسح المرجعي قام الباحث بالإطلاع علي العديد من المراجع العلمية والبحوث والدراسات السابقة التي تناولت مجالات علم النفس ، وعلم النفس الرياضي ، علم الاجتماع ، الترويج ، الاختبارات والمقاييس ، ثم قام الباحث بتصميم مقياس "السلوك العدوانى لدي ممارسى النشاط الرياضى من الحلقة الثانية من التعليم الاساسي" متبعاً في ذلك خطوات بناء المقاييس وفقاً لقواعد البحث العلمي كالتالي:-

حيث قام الباحث بتحديد المحاور التي تم التوصل إليها وهي كما يلي:

- محور "السلوك العدوانى نحو الذات".
- محور "السلوك العدوانى تجاه الاخرين".
- محور "السلوك العدوانى تجاه الاشياء والممتلكات".
- محور "العدوان بالخروج علي المعايير السلوكية".
- محور "السلوك العدوانى نحو المؤسسة".

وقام الباحث بوضعها في إستمارة ثم عرضها علي السادة الخبراء مرفق (١).

ثم حدد الباحث النسبة المئوية لهذه المحاور وإختيار المحاور والتي كانت نسبة الموافقة عليها لا تقل

عن (٨٠%) من مجموع آراء السادة الخبراء و يتضح ذلك كما في الجدول رقم ( ٤ ) .



#### جدول (٤)

النسبة المئوية لإتفاق الخبراء حول محاور مقياس

"السلوك العدواني لدي ممارسي النشاط الرياضي من الحلقة الثانية من التعليم الاساسي"

ن = ١٠

م	المحاور	اتفاق آراء الخبراء	النسبة المئوية
١	السلوك العدواني نحو الذات	١٠	%١٠٠,٠٠
٢	السلوك العدواني تجاه الاخرين	١٠	%١٠٠,٠٠
٣	السلوك العدواني تجاه الاشياء والممتلكات	١٠	%١٠٠,٠٠
٤	العدوان بالخروج علي المعايير السلوكية	٥	%٥٠,٠٠
٥	السلوك العدواني نحو المؤسسة	٣	%٣٠,٠٠

تم تحديد المحاور الخاصة بمقياس "السلوك العدواني لدي ممارسي النشاط الرياضي من الحلقة الثانية من التعليم الاساسي" ، حيث تراوحت نسبة موافقة السادة الخبراء علي المحاور ما بين (٣٠% - ١٠٠%) وذلك من خلال نتائج إستمارة إستطلاع رأي الخبراء، وقد إرتضى الباحث نسبة لا تقل عن (٨٠%) كحد أدني من مجموع آراء السادة الخبراء لتحديد المحاور المبدئية للمقياس ، وبذلك تكون محاور المقياس هي :

- محور "السلوك العدواني نحو الذات".

- محور "السلوك العدواني تجاه الاخرين".

- محور "السلوك العدواني تجاه الاشياء والممتلكات".

ثم قام الباحث بوضع عبارات المقياس المقترحة وعرض العبارات الخاصة بكل محور علي السادة الخبراء مرفق ( ١ ) ، للتحقق من الصدق المنطقي لملائمة العبارات المقترحة لكل محور، ومدي ملائمة صياغة العبارات المقترحة ومناسبتها للمحور الذي تنتمي إليه، ومدي إمكانية حذف وتعديل أو إضافة عبارات أخرى،

وقد روعي عند تصميم العبارات ما يلي:

- أن تكون العبارات واضحة ومفهومة ولا تحتاج لكثير من الشرح.

- ألا تحمل العبارة أكثر من معنى.

- أن تكون العبارات مغلقة.

- ألا توجي العبارة بنوع الاستجابة.

- أن تكون العبارة تؤيد موضوع هدف المقياس .

- ألا تستغرق وقتاً طويلاً في الإجابة عليها.

وقد توصل الباحث من خلال إستطلاع رأي الخبراء إلي تحديد النسبة المئوية لإتفاق السادة الخبراء علي العبارات ويتضح ذلك كما في الجداول أرقام (٥ ، ٦ ، ٧ ، ٨).

### جدول (٥)

النسبة المئوية لإتفاق الخبراء حول تحديد عبارات محور " السلوك العدواني نحو الذات "

ن=١٠

م	العبارات	تكرار الموافقة	النسبة المئوية
١	أقوم بالدعاء علي نفسي عندما أفضل في تحقيق الفوز	٩	٩٠
٢	أقوم بضرب رأسي في الحائط عند خسارة فريقي	٨	٨٠
٣	أقوم بضرب نفسي بألة حادى عند الخسارة	٩	٩٠
٤	أقوم بالسخرية من نفسي أمام الآخرين عندما أضيع فرصة للفوز.	١٠	١٠٠
٥	أقوم بتمزيق ملابسى عند الغضب من قرار الحكم.	١٠	١٠٠
٦	أقوم بشد شعري عند الخسارة أو الغضب.	١٠	١٠٠
٧	أقوم بلوم نفسي عندما لا أستطيع مساعدة زملائي في الفوز	١٠	١٠٠
٨	أقوم بتقليد مشاهد العنف في الأفلام داخل الملعب رغم أضرار ذلك	١٠	١٠٠
٩	أقوم بمعاقة نفسي عندما أقع في خطأ	٧	٧٠
١٠	أتمسك برأىي حتي لو كان خطأ	٦	٦٠
١١	أكره اليوم الذي ولدت فيه	٤	٤٠
١٢	أحاول أن أحقق الفوز؛ حتي لو بطريقة غير مشروعة	١٠	١٠٠
١٣	أشتم نفسي أمام الآخرين عند الغضب	٥	٥٠
١٤	أشعر برغبة شديدة في الانتقام من نفسي عند الخسارة	١٠	١٠٠
١٥	اعض علي شفتي عندما انفعل او عندما يتخذ الحكم قرار لا أحبه	١٠	١٠٠
١٦	اتمرد علي قوانين المدرسة الخاصة بالدوري المدرسي	٨	٨٠
١٧	اتجنب الشعور بالذنب عند تسببي في خسارة فريقي	٨	٨٠
١٨	اكافئ نفسي وزملائي اثناء خسارتي	٨	٨٠

يتضح من جدول (٥) نسبة آراء السادة الخبراء في كل عبارة من عبارات محور "السلوك العدواني نحو الذات"، حيث تراوحت نسبة الموافقة علي العبارات ما بين (٤٠% - ١٠٠%) من مجموع آراء السادة الخبراء، وقد أرّضني الباحث بنسبة موافقة لا تقل عن (٨٠%) من مجموع آراء السادة الخبراء، وقد بلغ عدد العبارات التي ارتضاها الباحث (١٤) عبارة.

جدول (٦)

النسبة المئوية لإتفاق الخبراء حول تحديد عبارات محور "السلوك العدواني تجاه الآخرين"

ن=١٠

م	العبارات	تكرار الموافقة	النسبة المئوية
١٩	اقوم بتمزيق ملابس زملائي عند الخسارة	١٠	١٠٠
٢٠	استمتع بازعاج خصمي اثناء اللعب	١٠	١٠٠
٢١	اقوم بالرد علي معلم التربية الرياضية بأسلوب غير لائق	٩	٩٠
٢٢	اسخر من المعلمين	٦	٦٠
٢٣	اقوم بالبق علي زميلي عند المشاجرة معه او عند الخسارة	٨	٨٠
٢٤	اكون سعيد عندما ينزف خصمي دماً اثناء اللعب	٩	٩٠
٢٥	احب مشاهدة منظر اعدام شخص	٠	٠
٢٦	اسخر من زملائي داخل الفصل	٥	٥٠
٢٧	اضرب زميلي عندما اغضب	٤	٤٠
٢٨	اوسخ ملابس زملائي بالالوان اثناء التمرين	١٠	١٠٠
٢٩	احرض زملائي علي اثاره الفوضي داخل الملعب	١٠	١٠٠
٣٠	احب مشاهدة تعذيب الآخرين داخل حصة التربية الرياضية	٨	٨٠
٣١	اضرب اي شخص يشارك في احتفال لخسارتي داخل المدرسة	٨	٨٠
٣٢	اقوم بوخز زميلي من الخلف دون ان يراني داخل حصة التربية الرياضية او الحصص الاخرى	٨	٨٠
٣٣	استهزئ بالضيوف الزائرين اثناء اقامة الدوري	٩	٩٠
٣٤	استمتع في ضرب الحيوانات الاليفة كالكقط الخاصة بالآخرين	٠	٠
٣٥	اشعر بالسعادة عندما اضرب الاصغر مني	٨	٨٠
٣٦	اهنى الفريق الخصم عند فوزه	٩	٩٠
٣٧	احاول تجنب اصابة خصمي اثناء اللعب	٩	٩٠

يتضح من جدول (٦) نسبة آراء السادة الخبراء في كل عبارة من عبارات محور "السلوك العدواني تجاه الآخرين"، حيث تراوحت نسبة الموافقة علي العبارات ما بين (صفر% - ١٠٠%) من مجموع آراء السادة الخبراء، وقد أرتضي الباحث بنسبة موافقة لا تقل عن (٨٠%) من مجموع آراء السادة الخبراء، وقد بلغ عدد العبارات التي ارتضاها الباحث (١٤) عبارة.

جدول (٧)

النسبة المئوية لإتفاق الخبراء حول تحديد عبارات محور "السلوك العدواني تجاه الاشياء والممتلكات"

ن=١٠

م	العبارات	تكرار الموافقة	النسبة المئوية
٣٨	اقوم باتلاف كتبي الدراسية عند الخسارة	٧	٧٠
٣٩	اقوم بتمزيق كتبي وكتب زملائي عند الخسارة	١٠	١٠٠
٤٠	اقوم بتمزيق ملابسني عند الخسارة	٨	٨٠
٤١	اقوم باتلاف حقيبتني وحقائب زملائي عند الخسارة	١٠	١٠٠
٤٢	اقوم بتمزيق حقائب زملائي عند الخسارة	٥	٥٠
٤٣	اقوم بتشوية جدران الفصل عند الخسارة	١٠	١٠٠
٤٤	اقوم باتلاف الالعب الخاصة بالمدرسة عند الخسارة	١٠	١٠٠
٤٥	اقوم باتلاف الكتب والقصص الخاصة بالمكتبة عند الخسارة	١٠	١٠٠
٤٦	اقوم باتلاف طباشير والمقاعد المدرسية والوسائل التعليمية الفصل عند الخسارة	٩	٩٠
٤٧	اقوم باتلاف المقاعد المدرسية عند الخسارة	١٠	١٠٠
٤٨	اقوم باتلاف الوسائل التعليمية عند الخسارة	٦	٦٠
٤٩	اقوم بتكسير نوافذ الفصل عند الخسارة	٩	٩٠
٥٠	اقوم باتلاف المقاعد المدرسية عند الخسارة	٤	٤٠
٥١	اقوم برمي الكراسي الدراسية علي الارض عند الخسارة	٨	٨٠
٥٢	اقطع الزهور في حديقة المدرسة عند الخسارة	٩	٩٠
٥٣	اخرب الانشطة التي تقوم بها المدرسة عند الخسارة	١٠	١٠٠
٥٤	اقوم بمساعدة زملائي عند تشجير المدرسة بالرغم من خسارة فريقي	٩	٩٠
٥٥	اتجنب مساعدة معلم التربية الرياضية اثناء تخطيط الملعب	٨	٨٠

يتضح من جدول (٧) نسبة آراء السادة الخبراء في كل عبارة من عبارات محور "السلوك العدواني تجاه الاشياء والممتلكات"، حيث تراوحت نسبة الموافقة علي العبارات ما بين (٥٠% - ١٠٠%) من مجموع آراء السادة الخبراء، وقد أرتضي الباحث بنسبة موافقة لا تقل عن (٨٠%) من مجموع آراء السادة الخبراء، وقد بلغ عدد العبارات التي ارتضاها الباحث (١٤) عبارة.

### جدول (٨)

عدد عبارات المقياس في صورته المبدئية وعدد العبارات  
المحذوفة وأرقامها وفقاً لنسبة آراء الخبراء

م	المحاور	عدد العبارات	عدد العبارات المحذوفة	عدد عبارات بعد الحذف	أرقام العبارات المحذوفة
١	السلوك العدواني نحو الذات	١٨	٤	١٤	١٣ ، ١١ ، ١٠ ، ٩
٢	السلوك العدواني تجاه الآخرين	١٩	٥	١٤	٣٤ ، ٢٧ ، ٢٦ ، ٢٥ ، ٢٢
٣	السلوك العدواني تجاه الأشياء والممتلكات	١٨	٤	١٤	٥٠ ، ٤٨ ، ٤٢ ، ٣٨
	الإجمالي	٥٥	١٣	٤٢	—

ويتضح من جدول (٨) عدد عبارات المقياس في صورته المبدئية ، وعدد العبارات المحذوفة من كل محور، وعدد عبارات المحور بعد إستبعاد العبارات المحذوفة، وأرقام العبارات المحذوفة، وذلك وفقاً لنسبة اتفاق آراء السادة الخبراء، وبذلك يصبح إجمالي عدد عبارات المقياس (٤٢) عبارة.

#### المعاملات العلمية للمقياس :

صدق المقياس قيد البحث :

صدق المُحكِّمين (الصدق المنطقي):

قام الباحث بإستخدام صدق المُحكِّمين (الصدق المنطقي)، حيث تم عرض مقياس "السلوك العدواني لدي ممارسي النشاط الرياضي من الحلقة الثانية من التعليم الاساسي" في صورتها المبدئية مرفق ( ٣ ) على مجموعة الخبراء (المُحكِّمين) والبالغ عددهم (١٠) ، والموضحة أسمائهم بالمرفق ( ١ ) ، وإعتبر الباحث نسبة إتفاق السادة الخبراء علي عبارات المقياس معياراً لصدقه.

صدق الإتساق الداخلي:

كما قام الباحث بحساب صدق مقياس "السلوك العدواني لدي ممارسي النشاط الرياضي من الحلقة الثانية من التعليم الاساسي" قيد البحث من خلال إستخدام طريقة صدق الإتساق الداخلي، حيث قام الباحث بحساب قيمة معاملات الارتباط بين درجة كل عبارة علي حدة والدرجة الكلية للمقياس ، وحساب قيمة معاملات الارتباط بين درجة كل عبارة علي حدة والدرجة الكلية للمحور التابعة له، وحساب قيمة معاملات الارتباط بين درجة كل محور علي حدة والدرجة الكلية للمقياس علي عينة الدراسة الإستطلاعية والتي قوامها (٣٠) تلميذ والجدول (٩ ، ١٠ ، ١١ ، ١٢ ، ١٣) توضح ذلك

جدول (٩)

مُعاملات الإرتباط ما بين كل عبارة و الدرجة الكلية للمقياس

ن=٣٠

م	العبارات	معامل الإرتباط
١	أقوم بالدعاء علي نفسي عندما أفشل في تحقيق الفوز	٠,٥٤٢
٢	أقوم بضرب رأسي في الحائط عند خسارة فريقي	٠,٦١٩
٣	أقوم بضرب نفسي بألة حادى عند الخسارة	٠,٥٤٠
٤	أقوم بالسخرية من نفسي أمام الآخرين عندما أضيع فرصة للفوز.	٠,٥١٧
٥	أقوم بتمزيق ملابسى عند الغضب من قرار الحكم.	٠,٦٥٨
٦	أقوم بشد شعري عند الخسارة أو الغضب.	٠,٧١٩
٧	أقوم بلوم نفسي عندما لا أستطيع مساعدة زملائي في الفوز	٠,٥١٢
٨	أقوم بتقليد مشاهد العنف في الأفلام داخل الملعب رغم أضرار ذلك	٠,٥٣١
٩	أحاول أن أحقق الفوز؛ حتي لو بطريقة غير مشروعة	٠,٦٧٧
١٠	أشعر برغبة شديدة في الانتقام من نفسي عند الخسارة	٠,٦٥٠
١١	اعض علي شفتي عندما انفلج او عندما يتخذ الحكم قرار لا أحبه	٠,٥٣٨
١٢	اتمرد علي قوانين المدرسة الخاصة بالدوري المدرسي	٠,٥٧٦
١٣	اتجنب الشعور بالذنب عند تسببي في خسارة فريقي	٠,٦٥١
١٤	اكافئ نفسي وزملائي اثناء خسارتي	٠,٥٩٠
١٥	اقوم بتمزيق ملابس زملائي عند الخسارة	٠,٦٢٧
١٦	استمتع بازعاج خصمي اثناء اللعب	٠,٥٥٠
١٧	اقوم بالرد علي معلم التربية الرياضية بأسلوب غير لائق	٠,٧٤٦
١٨	اقوم بالبصق علي زميلي عند المشاجرة معه او عند الخسارة	٠,٦١٦
١٩	اكون سعيد عندما ينزف خصمي دماً اثناء اللعب	٠,٥٢٨
٢٠	اوسخ ملابس زملائي بالالوان اثناء التمرين	٠,٦٤٦
٢١	احرض زملائي علي اثاره الفوضى داخل الملعب	٠,٥٦٢
٢٢	احب مشاهدة تعذيب الاخرين داخل حصة التربية الرياضية	٠,٥٣٧
٢٣	اضرب اي شخص يشارك في احتفال لخسارتي داخل المدرسة	٠,٥٢٨
٢٤	اقوم بوخز زميلي من الخلف جون ان يراني داخل حصة التربية الرياضية او الحصص الاخرى	٠,٥٤٣
٢٥	استهزئ بالضيوف الزائرين اثناء اقامة الدوري	٠,٥٢٤
٢٦	اشعر بالسعادة عندما اضرب الاصغر مني	٠,٦٩٩



٠,٧٩٨	اهنى الفريق الخصم عند فوزه	٢٧
٠,٦٥٤	احاول تجنب اصابة خصمي اثناء اللعب	٢٨
٠,٧٢٣	اقوم بتمزيق كتبي وكتب زملائي عند الخسارة	٢٩
٠,٨١٣	اقوم بتمزيق ملابسي عند الخسارة	٣٠
٠,٦٤٢	اقوم باتلاف حقيبتي وحقائب زملائي عند الخسارة	٣١
٠,٥٣٥	اقوم بتشوية جدران الفصل عند الخسارة	٣٢
٠,٥٩٥	اقوم باتلاف الالعب الخاصة بالمدرسة عند الخسارة	٣٣
٠,٦٥٩	اقوم باتلاف الكتب والقصص الخاصة بالمكتبة عند الخسارة	٣٤
٠,٥٩٧	اقوم باتلاف طباشير والمقاعد المدرسية والوسائل التعليمية الفصل عند الخسارة	٣٥
٠,٥٤١	اقوم باتلاف المقاعد المدرسية عند الخسارة	٣٦
٠,٥٢٤	اقوم بتكسير نوافذ الفصل عند الخسارة	٣٧
٠,٥٨٩	اقوم برمي الكراسي الدراسية علي الارض عند الخسارة	٣٨
٠,٥٧١	اقطع الزهور في حديقة المدرسة عند الخسارة	٣٩
٠,٥٤٥	اخرب الانشطة التي تقوم بها المدرسة عند الخسارة	٤٠
٠,٦٤٤	اقوم بمساعدة زملائي عند تشجير المدرسة بالرغم من خسارة فريقي	٤١
٠,٥١٢	اتجنب مساعدة معلم التربية الرياضية اثناء تخطيط الملعب	٤٢

\*قيمة (ر) الجدولية عند مستوى معنوية (٠,٠٥)، د. ح (٢٨) = (٠,٣٦١)

يوضح الجدول (٩) أن قيم معاملات الارتباط كل عبارة مع الدرجة الكلية للمقياس دالة عند مستوى

معنوية (٠,٠٥)، حيث تراوحت قيم معامل الارتباط بين (٠,٥١٢ - ٠,٨١٣).

جدول (١٠)

مُعاملات الارتباط كل عبارة من عبارات محور "السلوك العدواني نحو الذات" مع الدرجة الكلية للمحور

ن=٣٠

م	العبارات	معامل الارتباط
١	أقوم بالدعاء علي نفسي عندما أفشل في تحقيق الفوز	٠,٤٩٨
٢	أقوم بضرب رأسي في الحائط عند خسارة فريقي	٠,٦٣٦
٣	أقوم بضرب نفسي بألة حادى عند الخسارة	٠,٦٠٠
٤	أقوم بالسخرية من نفسي أمام الآخرين عندما أضيع فرصة للفوز.	٠,٥٠١
٥	أقوم بتمزيق ملابسي عند الغضب من قرار الحكم.	٠,٧٢٥
٦	أقوم بشد شعري عند الخسارة أو الغضب.	٠,٧٠١
٧	أقوم بلوم نفسي عندما لا أستطيع مساعدة زملائي في الفوز	٠,٥٣١
٨	أقوم بتقليد مشاهد العنف في الأفلام داخل الملعب رغم أضرار ذلك	٠,٥٧٤
٩	أحاول أن أحقق الفوز؛ حتي لو بطريقة غير مشروعة	٠,٧٦٤
١٠	أشعر برغبة شديدة في الانتقام من نفسي عند الخسارة	٠,٦٨٨
١١	اعض علي شفتي عندما انفعل او عندما يتخذ الحكم قرار لا أحبه	٠,٥١٠
١٢	اتمرد علي قوانين المدرسة الخاصة بالدوري المدرسي	٠,٥٥١
١٣	اتجنب الشعور بالذنب عند تسببي في خسارة فريقي	٠,٧٢٢
١٤	اكافئ نفسي وزملائي اثناء خسارتي	٠,٥٦٥

\*قيمة (ر) الجدولية عند مستوى معنوية (٠,٠٥) ، د . ح (٢٨) = (٠,٣٦١)

يوضح الجدول (١٠) أن قيم مُعاملات الارتباط كل عبارة من عبارات محور "السلوك العدواني نحو

الذات" مع الدرجة الكلية للمحور دالة عند مستوى معنوية (٠,٠٥) ، حيث تراوحت قيم معامل الارتباط بين

(٠,٤٩٨ - ٠,٧٦٤).



جدول (١١)

مُعاملات الارتباط كل عبارة من عبارات محور "السلوك العدواني تجاه الآخرين" مع الدرجة الكلية للمحور

ن=٣٠

م	العبارات	معامل الارتباط
١٥	اقوم بتمزيق ملابس زملائي عند الخسارة	٠,٦٢٦
١٦	استمتع بازعاج خصمي اثناء اللعب	٠,٦٢٤
١٧	اقوم بالرد علي معلم التربية الرياضية باسلوب غير لائق	٠,٧٦٤
١٨	اقوم بالبق علي زميلي عند المشاجرة معه او عند الخسارة	٠,٦٢٨
١٩	اكون سعيد عندما ينزف خصمي دماً اثناء اللعب	٠,٥٨٠
٢٠	اوسخ ملابس زملائي بالالوان اثناء التمرين	٠,٦٣٣
٢١	احرض زملائي علي اثاره الفوضي داخل الملعب	٠,٥٩٦
٢٢	احب مشاهدة تعذيب الآخرين داخل حصة التربية الرياضية	٠,٥٥١
٢٣	اضرب اي شخص يشارك في احتفال لخسارتي داخل المدرسة	٠,٥٢٧
٢٤	اقوم بوخز زميلي من الخلف جون ان يراني داخل حصة التربية الرياضية او الحصص الاخري	٠,٥٥٥
٢٥	استهزئ بالضيوف الزائرين اثناء اقامة الدوري	٠,٥٤٢
٢٦	اشعر بالسعادة عندما اضرب الاصغر مني	٠,٧٠٢
٢٧	اهنى الفريق الخصم عند فوزه	٠,٨٠٣
٢٨	احاول تجنب اصابة خصمي اثناء اللعب	٠,٦٥٩

\*قيمة (ر) الجدولية عند مستوى معنوية (٠,٠٥) ، د . ح (٢٨) = (٠,٣٦١)

يوضح الجدول (١١) أن قيم مُعاملات الارتباط كل عبارة من عبارات محور "السلوك العدواني تجاه الآخرين" مع الدرجة الكلية للمحور دالة عند مستوى معنوية (٠,٠٥) ، حيث تراوحت قيم معامل الارتباط بين (٠,٥٢٧ - ٠,٨٠٣).

جدول (١٢)

مُعاملات الإرتباط كل عبارة من عبارات محور "السلوك العدواني تجاه الاشياء والممتلكات" مع الدرجة الكلية للمحور

ن=٣٠

م	العبارات	معامل الإرتباط
٢٩	اقوم بتمزيق كتبي وكتب زملائي عند الخسارة	٠,٧٦١
٣٠	اقوم بتمزيق ملابسني عند الخسارة	٠,٨٤٥
٣١	اقوم باتلاف حقيبتني وحقائب زملائي عند الخسارة	٠,٦٠٩
٣٢	اقوم بتشوية جدران الفصل عند الخسارة	٠,٥٤٢
٣٣	اقوم باتلاف الالعب الخاصة بالمدرسة عند الخسارة	٠,٥٩٩
٣٤	اقوم باتلاف الكتب والقصاص الخاصة بالمكتبة عند الخسارة	٠,٦٤٤
٣٥	اقوم باتلاف طباشير والمقاعد المدرسية والوسائل التعليمية الفصل عند الخسارة	٠,٦٠٣
٣٦	اقوم باتلاف المقاعد المدرسية عند الخسارة	٠,٥٢١
٣٧	اقوم بتكسير نوافذ الفصل عند الخسارة	٠,٦٠٦
٣٨	اقوم برمي الكراسي الدراسية علي الارض عند الخسارة	٠,٦٦٣
٣٩	اقطع الزهور في حديقة المدرسة عند الخسارة	٠,٦٥٢
٤٠	اخرب الانشطة التي تقوم بها المدرسة عند الخسارة	٠,٥٧٤
٤١	اقوم بمساعدة زملائي عند تشجير المدرسة بالرغم من خسارة فريقي	٠,٦٧٠
٤٢	اتجنب مساعدة معلم التربية الرياضية اثناء تخطيط الملعب	٠,٥٧١

\*قيمة (ر) الجدولية عند مستوى معنوية (٠,٠٥) ، د . ح (٢٨) = (٠,٣٦١)

يوضح الجدول (١٢) أن قيم مُعاملات الإرتباط كل عبارة من عبارات محور "السلوك العدواني تجاه الاشياء والممتلكات" مع الدرجة الكلية للمحور دالة عند مستوى معنوية (٠,٠٥) ، حيث تراوحت قيم معامل الإرتباط بين (٠,٥٢١ - ٠,٨٤٥).

جدول (١٣)

مُعاملات الإرتباط ما بين كل محور و الدرجة الكلية للمقياس

ن=٣٠

م	المحور	معامل الإرتباط
١	السلوك العدواني نحو الذات	*٠,٩٧٠
٢	السلوك العدواني تجاه الاخرين	*٠,٩٧٣
٣	السلوك العدواني تجاه الاشياء والممتلكات	*٠,٩٥٩

\*قيمة (ر) الجدولية عند مستوى معنوية (٠,٠٥) ، د . ح (٢٨) = (٠,٣٦١)

يوضح الجدول (١٣) أن قيم معاملات الإرتباط للمحاور دالة عند مستوى معنوية (٠,٠٥)، حيث تراوحت قيم معامل الإرتباط بين (٠,٩٥٩ - ٠,٩٧٣).

من خلال العرض السابق للجدول (٩) يتضح أن جميع معاملات الإرتباط للعبارات مع الدرجة الكلية للمقياس ذات دلالة إحصائية ، في حين تشير الجداول (١٠ ، ١١ ، ١٢) إلي أن جميع معاملات الإرتباط الخاصة بكل عبارة والدرجة الكلية للمحور التابعة له ذات دلالة إحصائية ، وكذلك يوضح جدول (١٣) إلي إرتباط جميع المحاور بمعاملات إرتباط عالية مع الدرجة الكلية للمقياس ، ومن هنا نستطيع أن نحكم علي المقياس بأنه متسق داخلياً وبالتالي صادق في قياس ما صمم من أجله.

## حساب معامل ثبات المقياس:

قام الباحث بإيجاد معامل ثبات محاور المقياس وعددهم (٣) محاور وعباراتهم وعددها (٤٢) عبارة باستخدام طريقتين هما طريقة التجزئة النصفية لإستجابات العينة الإستطلاعية علي المقياس بإستخدام معادلة سبيرمان وبراون Spearman & Brown لإيجاد معامل الارتباط بين العبارات الزوجية والعبارات الفردية ، وكذلك إيجاد الثبات للمقياس بإستخدام معامل ألفا كرونباخ Cronbach`s alpha .

الثبات بإستخدام التجزئة النصفية:

قام الباحث بإيجاد معامل ثبات عبارات الإستیبان وعددها (٤٢) عبارة بإستخدام طريقة التجزئة النصفية لإستجابات عينة الدراسة الإستطلاعية علي الإستیبان بإستخدام معادلة سبيرمان وبراون Spearman & Brown لإيجاد معامل الارتباط بين العبارات الزوجية والعبارات الفردية.

### جدول (١٤)

#### ثبات التجزئة النصفية للمقياس

ن = ٣٠

معامل الارتباط	العبارات الزوجية		العبارات الفردية		الإستیبان
	ع±	/س	ع±	/س	
* ٠,٩٠٦	١٥,١٢٢	٤٧,١٣٣	١٥,٤١٧	٤٨,٠٣٣	"السلوك العدوانى لى ممارسى النشاط الرياضى من الحلقة الثانية من التعليم الاساسى"

\*قيمة (ر) الجدولية عند مستوى معنوية (٠,٠٥) ، د . ح (٢٨) = (٠,٣٦١)

يتضح من الجدول (١٤) أن هناك إرتباط دال إحصائياً بين عبارات المقياس ككل مما يدل على ثبات المقياس .

الثبات بإستخدام معامل ألفا كرونباخ Cronbach`s alpha :

وقد كانت قيمة معامل ألفا كرونباخ لعبارات المقياس والتي عددها (٤٢) عبارة هو (٠,٩٥٧٤)

جدول (١٥)

مُعامل الثبات باستخدام ألفا كرونباخ لعبارات المقياس

ن=٣٠

م	العبارات	معامل ألفا
١	أقوم بالدعاء علي نفسي عندما أفضل في تحقيق الفوز	*٠,٩٥٦٧
٢	أقوم بضرب رأسي في الحائط عند خسارة فريقي	*٠,٩٥٦٣
٣	أقوم بضرب نفسي بألة حادى عند الخسارة	*٠,٩٥٦٨
٤	أقوم بالسخرية من نفسي أمام الآخرين عندما أضيع فرصة للفوز.	*٠,٩٥٦٩
٥	أقوم بتمزيق ملابسى عند الغضب من قرار الحكم.	*٠,٩٥٦١
٦	أقوم بشد شعري عند الخسارة أو الغضب.	*٠,٩٥٥٨
٧	أقوم بلوم نفسي عندما لا أستطيع مساعدة زملاي في الفوز	*٠,٩٥٦٩
٨	أقوم بتقليد مشاهد العنف في الأفلام داخل الملعب رغم أضرار ذلك	*٠,٩٥٦٨
٩	أحاول أن أحقق الفوز؛ حتي لو بطريقة غير مشروعة	*٠,٩٥٦٠
١٠	أشعر برغبة شديدة في الانتقام من نفسي عند الخسارة	*٠,٩٥٦١
١١	اعض علي شفتي عندما انفعل او عندما يتخذ الحكم قرار لا أحبه	*٠,٩٥٦٨
١٢	اتمرد علي قوانين المدرسة الخاصة بالدوري المدرسي	*٠,٩٥٦٥
١٣	اتجنب الشعور بالذنب عند تسببي في خسارة فريقي	*٠,٩٥٦١
١٤	اكافئ نفسي وزملاي اثناء خسارتي	*٠,٩٥٦٥
١٥	اقوم بتمزيق ملابس زملاي عند الخسارة	*٠,٩٥٦٣
١٦	استمتع بازعاج خصمي اثناء اللعب	*٠,٩٥٦٧
١٧	اقوم بالرد علي معلم التربية الرياضية بأسلوب غير لائق	*٠,٩٥٥٦
١٨	اقوم بالبصق علي زميلي عند المشاجرة معه او عند الخسارة	*٠,٩٥٦٣
١٩	اكون سعيد عندما ينزف خصمي دماً اثناء اللعب	*٠,٩٥٦٨
٢٠	اوسخ ملابس زملاي بالالوان اثناء التمرين	*٠,٩٥٦٢
٢١	احرض زملاي علي اثاره الفوضى داخل الملعب	*٠,٩٥٦٦
٢٢	احب مشاهدة تعذيب الاخرين داخل حصة التربية الرياضية	*٠,٩٥٦٨
٢٣	اضرب اي شخص يشارك في احتفال لخسارتي داخل المدرسة	*٠,٩٥٦٨
٢٤	اقوم بوخز زميلي من الخلف جون ان يراني داخل حصة التربية الرياضية او الحصص الاخرى	*٠,٩٥٦٨
٢٥	استهزئ بالضيوف الزائرين اثناء اقامة الدوري	*٠,٩٥٦٨
٢٦	اشعر بالسعادة عندما اضرب الاصغر مني	*٠,٩٥٥٩
٢٧	اهنئ الفريق الخصم عند فوزه	*٠,٩٥٥٢
٢٨	احاول تجنب اصابة خصمي اثناء اللعب	*٠,٩٥٦١



*٠,٩٥٥٧	اقوم بتمزيق كتبي وكتب زملائي عند الخسارة	٢٩
*٠,٩٥٥٢	اقوم بتمزيق ملابس عند الخسارة	٣٠
*٠,٩٥٦٢	اقوم باتلاف حقيبتني وحقائب زملائي عند الخسارة	٣١
*٠,٩٥٦٨	اقوم بتشوية جدران الفصل عند الخسارة	٣٢
*٠,٩٥٦٥	اقوم باتلاف الالعب الخاصة بالمدرسة عند الخسارة	٣٣
*٠,٩٥٦١	اقوم باتلاف الكتب والقصص الخاصة بالمكتبة عند الخسارة	٣٤
*٠,٩٥٦٤	اقوم باتلاف طباشير والمقاعد المدرسية والوسائل التعليمية الفصل عند الخسارة	٣٥
*٠,٩٥٦٨	اقوم باتلاف المقاعد المدرسية عند الخسارة	٣٦
*٠,٩٥٦٩	اقوم بتكسير نوافذ الفصل عند الخسارة	٣٧
*٠,٩٥٦٥	اقوم برمي الكراسي الدراسية علي الارض عند الخسارة	٣٨
*٠,٩٥٦٦	اقطع الزهور في حديقة المدرسة عند الخسارة	٣٩
*٠,٩٥٦٧	اخرب الانشطة التي تقوم بها المدرسة عند الخسارة	٤٠
*٠,٩٥٦٢	اقوم بمساعدة زملائي عند تشجير المدرسة بالرغم من خسارة فريقي	٤١
*٠,٩٥٦٩	اتجنب مساعدة معلم التربية الرياضية اثناء تخطيط الملعب	٤٢

\*قيمة (معامل ألفا كرونباخ) للمقياس = (٠,٩٥٧٤)

ويتضح من جدول (١٥) معامل ألفا كرونباخ لعبارات مقياس "السلوك العدواني لدي ممارسي النشاط الرياضي من الحلقة الثانية من التعليم الاساسي" في حالة حذف العبارة من عبارات المقياس ، وقد كانت جميعها قيم لا تزيد عن معامل ألفا كرونباخ للمقياس والتي كانت (٠,٩٥٧٤) حيث كان قيم معامل ألفا كرونباخ لعبارات المقياس ما بين (٠,٩٥٥٢ - ٠,٩٥٦٩) وهي قيم لا تزيد عن معامل ألفا كرونباخ للمقياس والتي كانت (٠,٩٥٧٤) ، مما يدل علي ثبات عبارات المقياس .

جدول (١٦)

مُعامل الثبات باستخدام ألفا كرونباخ لعبارات محور "السلوك العدواني نحو الذات"

ن=٣٠

م	العبارات	معامل ألفا
١	أقوم بالدعاء علي نفسي عندما أفشل في تحقيق الفوز	*٠,٨٦٩٤
٢	أقوم بضرب رأسي في الحائط عند خسارة فريقي	*٠,٨٦١٧
٣	أقوم بضرب نفسي بألة حادى عند الخسارة	*٠,٨٦٣٩
٤	أقوم بالسخرية من نفسي أمام الآخرين عندما أضيع فرصة للفوز.	*٠,٨٦٩٣
٥	أقوم بتمزيق ملابسي عند الغضب من قرار الحكم.	*٠,٨٥٦١
٦	أقوم بشد شعري عند الخسارة أو الغضب.	*٠,٨٥٧٨
٧	أقوم بلوم نفسي عندما لا أستطيع مساعدة زملائي في الفوز	*٠,٨٦٨٠
٨	أقوم بتقليد مشاهد العنف في الأفلام داخل الملعب رغم أضرار ذلك	*٠,٨٦٥٥
٩	أحاول أن أحقق الفوز؛ حتي لو بطريقة غير مشروعة	*٠,٨٥٣٨
١٠	أشعر برغبة شديدة في الانتقام من نفسي عند الخسارة	*٠,٨٥٨٥
١١	اعض علي شفتي عندما انفعل او عندما يتخذ الحكم قرار لا أحبه	*٠,٨٦٩١
١٢	اتمرد علي قوانين المدرسة الخاصة بالدوري المدرسي	*٠,٨٦٦٣
١٣	اتجنب الشعور بالذنب عند تسببي في خسارة فريقي	*٠,٨٥٦٦
١٤	اكافئ نفسي وزملائي اثناء خسارتي	*٠,٨٦٥٨

\*قيمة (معامل ألفا كرونباخ) لمحور "السلوك العدواني نحو الذات" = (٠,٨٧١٦)

ويتضح من جدول (١٦) معامل ألفا كرونباخ لمحور "السلوك العدواني نحو الذات" في حالة حذف العبارة من عبارات المحور، وقد كانت جميعها قيم لا تزيد عن معامل ألفا كرونباخ للمحور (٠,٨٧١٦)، وقد تراوحت قيمة معامل ألفا كرونباخ لعبارات المحور ما بين (٠,٨٥٣٨ - ٠,٨٦٩٤) وهي قيم لا تزيد عن معامل ألفا كرونباخ للمحور مما يدل علي ثبات عبارات المحور.

جدول (١٧)

معامل الثبات باستخدام ألفا كرونباخ لعبارات محور "السلوك العدواني تجاه الآخرين"

ن=٣٠

م	العبارات	معامل ألفا
١٥	اقوم بتمزيق ملابس زملائي عند الخسارة	*٠,٨٧٤٢
١٦	استمتع بازعاج خصمي اثناء اللعب	*٠,٨٧٤٣
١٧	اقوم بالرد علي معلم التربية الرياضية باسلوب غير لائق	*٠,٨٦٦٠
١٨	اقوم بالنبصق علي زميلي عند المشاجرة معه او عند الخسارة	*٠,٨٧٣٨
١٩	اكون سعيد عندما ينزف خصمي دماً اثناء اللعب	*٠,٨٧٦٣
٢٠	اوسخ ملابس زملائي بالالوان اثناء التمرين	*٠,٨٧٣٥
٢١	احرض زملائي علي اثاره الفوضي داخل الملعب	*٠,٨٧٥٦
٢٢	احب مشاهدة تعذيب الآخرين داخل حصة التربية الرياضية	*٠,٨٧٨٥
٢٣	اضرب اي شخص يشارك في احتفال لخسارتي داخل المدرسة	*٠,٨٧٨٧
٢٤	اقوم بوخز زميلي من الخلف جون ان يراني داخل حصة التربية الرياضية او الحصص الاخري	*٠,٨٧٨٥
٢٥	استهزئ بالضيوف الزائرين اثناء اقامة الدوري	*٠,٨٧٧٩
٢٦	اشعر بالسعادة عندما اضرب الاصغر مني	*٠,٨٦٩٩
٢٧	اهنئ الفريق الخصم عند فوزه	*٠,٨٦٣٤
٢٨	احاول تجنب اصابة خصمي اثناء اللعب	*٠,٨٧٢١

\*قيمة (معامل ألفا كرونباخ) لمحور "السلوك العدواني تجاه الآخرين" = (٠,٨٨١٨)

ويتضح من جدول (١٧) معامل ألفا كرونباخ لمحور "السلوك العدواني تجاه الآخرين" في حالة حذف العبارة من عبارات المحور، وقد كانت جميعها قيم لا تزيد عن معامل ألفا كرونباخ للمحور (٠,٨٨١٨)، وقد تراوحت قيمة معامل ألفا كرونباخ لعبارات المحور ما بين (٠,٨٦٣٤ - ٠,٨٧٨٧) وهي قيم لا تزيد عن معامل ألفا كرونباخ للمحور مما يدل علي ثبات عبارات المحور



جدول (١٨)

مُعامل الثبات باستخدام ألفا كرونباخ لعبارات محور "السلوك العدواني تجاه الأشياء والممتلكات"

ن=٣٠

م	العبارات	معامل ألفا
٢٩	اقوم بتمزيق كتبي وكتب زملائي عند الخسارة	*٠,٨٦٨٨
٣٠	اقوم بتمزيق ملابسني عند الخسارة	*٠,٨٦٤٢
٣١	اقوم باتلاف حقيبتي وحقائب زملائي عند الخسارة	*٠,٨٧٧٠
٣٢	اقوم بتشوية جدران الفصل عند الخسارة	*٠,٨٨٠٥
٣٣	اقوم باتلاف الالعب الخاصة بالمدرسة عند الخسارة	*٠,٨٧٧٧
٣٤	اقوم باتلاف الكتب والقصص الخاصة بالمكتبة عند الخسارة	*٠,٨٧٥٣
٣٥	اقوم باتلاف طباشير والمقاعد المدرسية والوسائل التعليمية الفصل عند الخسارة	*٠,٨٧٧٦
٣٦	اقوم باتلاف المقاعد المدرسية عند الخسارة	*٠,٨٨٢٥
٣٧	اقوم بتكسير نوافذ الفصل عند الخسارة	*٠,٨٧٧٦
٣٨	اقوم برمي الكراسي الدراسية علي الارض عند الخسارة	*٠,٨٧٤٢
٣٩	اقطع الزهور في حديقة المدرسة عند الخسارة	*٠,٨٧٤٩
٤٠	اخرب الانشطة التي تقوم بها المدرسة عند الخسارة	*٠,٨٧٩٠
٤١	اقوم بمساعدة زملائي عند تشجير المدرسة بالرغم من خسارة فريقي	*٠,٨٧٤١
٤٢	اتجنب مساعدة معلم التربية الرياضية اثناء تخطيط الملعب	*٠,٨٧٩٣

\*قيمة (معامل ألفا كرونباخ) لمحور "السلوك العدواني تجاه الأشياء والممتلكات" = (٠,٨٨٣٨)

ويتضح من جدول (١٨) معامل ألفا كرونباخ لمحور "السلوك العدواني تجاه الأشياء والممتلكات" في حالة حذف العبارة من عبارات المحور، وقد كانت جميعها قيم لا تزيد عن معامل ألفا كرونباخ للمحور (٠,٨٨٣٨)، وقد تراوحت قيمة معامل ألفا كرونباخ لعبارات المحور ما بين (٠,٨٦٤٢ - ٠,٨٨٢٥) وهي قيم لا تزيد عن معامل ألفا كرونباخ للمحور مما يدل علي ثبات عبارات المحور.

جدول (١٩)

مُعامل الثبات باستخدام ألفا كرونباخ لمحاور المقياس

ن=٣٠

م	المحاور	معامل ألفا
١	السلوك العدواني نحو الذات	*٠,٨٧١٦
٢	السلوك العدواني تجاه الاخرين	*٠,٨٨١٨
٣	السلوك العدواني تجاه الاشياء والممتلكات	*٠,٨٨٣٨

\*قيمة (معامل ألفا كرونباخ) للمقياس = (٠,٩٥٧٤)

ويتضح من جدول (١٩) معامل ألفا كرونباخ لمحاور (المقياس) وقد تراوحت قيمة معامل ألفا كرونباخ ما بين (٠,٨٧١٦ - ٠,٨٨٣٨) وهي قيم لا تزيد عن معامل ألفا كرونباخ للمقياس والتي كانت (٠,٩٥٧٤) ، مما يدل علي ثبات المقياس .

من خلال العرض السابق للجدول (١٥) يتضح أن معامل ألفا كرونباخ لعبارات المقياس في حالة حذف العبارة من عبارات المقياس كانت اقل من قيمة معامل ألفا كرونباخ للمقياس ، في حين تشير الجداول (١٦) ، (١٧ ، ١٨) إلي قيم معامل ألفا كرونباخ لعبارات كل محور من محاور المقياس في حالة حذف العبارة من المحور وقد كانت اقل من قيمة معامل ألفا كرونباخ للمحاور ، وكذلك يوضح جدول (١٩) إلي قيم معامل ألفا كرونباخ للمحاور وقد كانت اقل من قيمة معامل ألفا كرونباخ للمقياس ، ومن هنا نستطيع أن نحكم علي المقياس بأنه متسق داخلياً وبالتالي ثبات المقياس .

## طريقة تصحيح المقياس:

بعد إكمال الخطوات السابقة صُمم المقياس على غرار طريقة "رنسيس ليكرت" حيث تم وضع أمام كل عبارة سلم رباعي (موافق بدرجة كبيرة - موافق بدرجة متوسطة - موافق بدرجة قليلة - غير موافق) وأعطيت هذه الإستجابات في تقدير الدرجات كما يلي:

### جدول (١١)

ميزان التقدير لإستجابة عبارات مقياس السلوك العدواني

العبارات	ميزان التقدير	موافق بدرجة كبيرة	موافق بدرجة متوسطة	موافق بدرجة قليلة	غير موافق
الإيجابية	٤	٣	٢	١	
السلبية	١	٢	٣	٤	

وقد فضل الباحث مع السادة هيئة الإشراف هذا السلم التقديري حيث يعطى مجالاً لتحديد الإتجاه بدرجة أكبر من الدقة ومنعاً للحيادية .

### جدول (١٤)

درجة وجود مستوى السلوك العدوانى لدى ممارسى النشاط الرياضى

الدرجة	الحالة		م
	من	إلى	
١٢٦	١٦٨	سلوك عدوانى عالى	١
٨٤	١٢٥	سلوك عدوانى متوسط	٢
٤٢	٨٣	سلوك عدوانى منخفض	٣
أقل من ٤٢		سلوك عدوانى منعدم	٤

يتضح من الجدول (١٤) درجة وجود مستوى السلوك العدوانى حيث يتراوح مستوى السلوك العدوانى العالى من (١٦٨ : ١٢٦) درجة ويتراوح مستوى السلوك العدوانى المتوسط من (١٢٥:٨٤) درجة ويتراوح مستوى السلوك العدوانى المنخفض (٨٣:٤٢) درجة بينما يكون مستوى السلوك العدوانى المنعدم أقل من (٤٢) درجة.

### جدول (١٥)

مفتاح تصحيح مقياس السلوك العدوانى لدى ممارسى النشاط الرياضى

رقم العبارة	كبيرة	متوسطة	قليلة	غير موافق	رقم العبارة	كبيرة	متوسطة	قليلة	غير موافق
١	٤	٣	٢	١	٢٢	١	٢	٣	٤
٢	٤	٣	٢	١	٢٣	١	٢	٣	٤
٣	٤	٣	٢	١	٢٤	١	٢	٣	٤
٤	٤	٣	٢	١	٢٥	١	٢	٣	٤
٥	١	٢	٣	٤	٢٦	٤	٣	٢	١
٦	٤	٣	٢	١	٢٧	١	٢	٣	٤
٧	٤	٣	٢	١	٢٨	١	٢	٣	٤
٨	٤	٣	٢	١	٢٩	١	٢	٣	٤
٩	٤	٣	٢	١	٣٠	١	٢	٣	٤
١٠	٤	٣	٢	١	٣١	١	٢	٣	٤
١١	١	٢	٣	٤	٣٢	٤	٣	٢	١
١٢	٤	٣	٢	١	٣٣	١	٢	٣	٤
١٣	٤	٣	٢	١	٣٤	١	٢	٣	٤
١٤	٤	٣	٢	١	٣٥	١	٢	٣	٤
١٥	١	٢	٣	٤	٣٦	٤	٣	٢	١
١٦	٤	٣	٢	١	٣٧	١	٢	٣	٤
١٧	٤	٣	٢	١	٣٨	١	٢	٣	٤
١٨	٤	٣	٢	١	٣٩	١	٢	٣	٤
١٩	٤	٣	٢	١	٤٠	١	٢	٣	٤
٢٠	١	٢	٣	٤	٤١	٤	٣	٢	١
٢١	٤	٣	٢	١	٤٢	١	٢	٣	٤

\* العبارات السلبية

## **البرنامج الإرشادي المقترح:**

قام الباحث بإعداد برنامج إرشادي مقترح لخفض مستوى السلوك العدواني لدى ممارسي النشاط الرياضي من تلاميذ الحلقة الثانية للتعليم الأساسي وذلك بعد أن قام الباحث بإجراء المسح المرجعي الشامل للمراجع والأبحاث العلمية والدراسات المرجعية ذات الصلة الوثيقة بالبحث ومن خلال ذلك وضع الباحث البرنامج على الأسس والخطوات التالية:

### **الهدف من البرنامج:**

#### **الهدف العام :**

- هو خفض مستوى السلوك العدواني لدى ممارسي النشاط الرياضي بأبعاده الثلاثة وهي:
- \* السلوك العدواني نحو الذات.
  - \* السلوك العدواني تجاه الآخرين.
  - \* السلوك العدواني تجاه الأشياء والممتلكات .

#### **أهداف خاصة :**

- \* أن يتعرف التلاميذ على مفهوم السلوك العدواني وأبعاده وتأثيره على التلاميذ .
- \* تحسين قدرات التلاميذ على استخدام مهارات السلوك السليم في مواقف الحياة العامة ومع بعضهم البعض داخل الفريق .
- \* تحسين مهارات الوعي بالذات ( المعرفة الانفعالية) وتمييز المشاعر والتحكم فيها.
- \* تحسين مهارة التحكم في السلوكيات وإدارتها والتقلبات الانفعالية .
- \* تحسين مهارة التكيف مع المواقف الجديدة بسهولة .
- \* تدريب التلاميذ على أن يكونوا أكثر عناية بمشاعرهم .
- \* تدريب التلاميذ على إظهار درجة عالية من الود والمودة في تعاملاتهم .
- \* تنمية الثقة بالنفس لدى التلاميذ وذلك من خلال فهم الذات بالطريقة الصحيحة
- \* مساعدة التلاميذ على إدارة السلوكيات وتنظيمها وتوجيهها إلى الطريقة الصحيحة .
- \* تدريب التلاميذ على بناء جسور الثقة مع الآخرين .

### مصادر البرنامج:

الإطار النظري للبحث والذي يلقي الضوء على متغيرات البحث (الإرشاد النفسي - السلوك العدوانى) وبعض البرامج التي تم إعدادها في إطار دراسات وبحوث سابقة والتي إعتد عليها الباحث بشكل كبير في بناء البرنامج الخاص به وبعينته مثل البرامج المقترحة لخفض مستوى السلوك العدوانى كما في جدول (١٦):

### جدول (١٦)

برامج سابقة تناولت خفض مستوى السلوك العدوانى

م	الاسم	تاريخ الدراسة	العينة	رقم المرجع
١	تهاني محمد عبدالقادر	٢٠١٢	معلمين تعليم أساسي	٢
٢	زياد أحمد بدوي	٢٠١١	طالبات تربية رياضية	٥
٣	جهاد عطية شحاده	٢٠٠٩	طالبات الجامعة	٣
٤	عبير فهمي محمد	٢٠١٨	طلبة	١٠
٥	علا عبدالكريم الحويان	٢٠١٧	طلاب المدارس الأساسية	١١

### جدول (١٧)

التوزيع الزمني للبرنامج الإرشادي المقترح

م	جوانب البرنامج	التوزيع الزمني للبرنامج
١	عدد أسابيع البرنامج	١٢ أسبوع
٢	عدد الجلسات	٢٤ جلسة
٣	عدد الجلسات خلال الأسبوع الواحد	٢ جلسة
٤	زمن التطبيق في الجلسة الواحدة	٦٠ دقيقة
٥	زمن التطبيق في الأسبوع	١٢٠ دقيقة
٦	الزمن الكلي لتطبيق البرنامج	٢٤ ساعة (١٤٤٠ دقيقة)

## أسس وضع البرنامج:

- يرتكز البرنامج الإرشادي لخفض مستوى السلوك العدوانى لدى ممارسى النشاط الرياضى من تلاميذ الحلقة الثانية من التعليم الاساسى على مجموعة من الأسس أهمها
- \* تحديد الهدف الإجرائي لكل جلسة من جلسات البرنامج للعينة التى يقدم لها البرنامج
  - \* مراعاة الفروق الفردية بين أفراد العينة .
  - \* مراعاة المرونة في تنفيذ البرنامج .
  - \* أن يكون للبرنامج أساس نظري مدعم بالبحوث التطبيقية .
  - \* مراعاة التدرج في تعلم مهارات السلوك السليم .
  - \* التخطيط الجيد للبرنامج ومراعاة مهارات السلوك.
  - \* ملائمة محتويات البرنامج لمستوى التلاميذ وإمكانية تنفيذه .
  - \* أن يراعى البرنامج التسلسل المنطقي في جلساته بحيث تكون جلساته متتابعة وكل جلسة تساعد على التمهيد إلى الجلسة التي تليها .
  - \* مراعاة أسس ومبادئ الإرشاد الجماعي .
  - \* إثارة الدافعية لدى التلاميذ .
  - \* الاهتمام بالتشجيع المادي والمعنوي لدوره الهام فى نجاح البرنامج .
  - \* أن يكون البرنامج مبنى على أساس نظرية إرشادية حيث تم بناء البرنامج على أساس النظرية الانتقائية الإرشادية ( لثورن ) والتي تعد نوعاً من الإرشاد القائم على الانتقال من مختلف النظريات يتضمن التعامل مع الشخص كله " جسمه وعقله وانفعالاته وروحه ومحيطه " ، حيث ترى هذه النظرية أن سلوك الإنسان يتأثر بعوامل داخلية وبيئية وأن التكوين البيولوجي الوراثي والتعلم الذي يتم بالتفاعل مع الآخرين تشكل الإنسان .

## الفلسفة التي بنى عليها ثورن الإتجاه الإنتقائي :

- \* اعتبر أن الاتجاه الانتقائي عبارة عن مزيج من الحقائق غير المترابطة .
- \* ذو رؤية ثابتة .
- \* ليس عبارة عن نماذج فكرية ثابتة أو جامدة.
- \* ذو منهجية علمية فيها أساس البحث العلمي

### المفاهيم الأساسية للإتجاه الإنتقائي :

- \* مفهوم التحديد ويعني ( تحديد العناصر الصالحة من كل نظرية ودمجها بتناسق ) .
- \* مفهوم كل النظريات ويعنى( أن كل النظريات لها دوراً في جمع المعلومات بما فيها القياس والتقويم)
- \* مفهوم الأخذ والتجريب ويعنى ( أن نأخذ ونجرب وندرس ) .
- \* مفهوم مراعاة شعور المسترشد وأحاسيسه .
- \* عدم الاهتمام بنظرية واحدة بل على المرشد ذو الشخصية المتميزة الاعتماد على أكثر من نظرية.

### كما يتضمن البرنامج الحالي عدة جوانب هي :

- ١- جانب معرفي ( ويدور حول أبعاد السلوك العدواني )
- ٢- جانب سلوكي ( ويتضمن مناقشة بعض المواقف التي قد يتعرض أو تعرض لها التلاميذ في تعاملاته مع نفسه ومع الآخرين والنتائج المترتبة على السلوك الصادر منه والصادر من الآخرين أثناء التعامل والاحتكاك المباشر والغير المباشر بالآخرين .

### مكونات البرنامج :

- \* السلوك العدواني نحو الذات ( انا موجود واتحمل مسؤوليات-تطوير وتحسين مفهوم الذات-تطوير سلوكيات ثابتة ايجابية-إدارة الذات-أحداث تسبب السلوك العدواني- مهارات الحديث الايجابي مع الذات [ ٨ جلسات ] ) .

- \* السلوك العدواني تجاه الاخرين (ممارسة النشاطات البدنية التي تخفض السلوك العدواني -مهارة حل المشكلات ودورها في خفض السلوك العدواني -مهارات الاتصال-مهارة التسامح-التدريب على مهارات اجتماعية - مهارة ضبط الذات [ ٨ جلسات ]



\* السلوك العدوانى تجاه الاشياء والممتلكات ( التحكم بالذات - انا موجود لدى مهارات واتحمل المسؤولية - شجاعة المواجهة -التسامح- ممارسة الانشطة الرياضية التى تنفس عن الغضب-المبادرة فى التغيير -العمل مع الفريق-مهارات التصرف فى المواقف [ ٨ جلسات ] ) .  
وتتضمن كل مرحلة عدداً من الجلسات الإرشادية التى تم تصميمها بحيث تكون كافية فى مدتها وطريقة تطبيقها وفى محتواها وفى أهدافها وفى أنشطتها وفى الفنيات والأساليب المستخدمة بها لخفض مستوى السلوك العدوانى لدى أفراد المجموعة التجريبية وهى جميعها تقوم على أساس الإرشاد الجمعي أو الجماعي .

الأساليب والفنيات المستخدمة فى البرنامج الإرشادي المقترح :

جدول ( )

الأساليب والفنيات المستخدمة فى البرنامج الإرشادي المقترح

الحكم على السلوك	١٦	التدعيم أو التعزيز الإيجابي	١٣	التغذية المرتدة	١٠	المواجهة	٧	النمذجة	٤	المحاضرة	١
الواجبات المنزلية	١٧	التخيل	١٤	توجيه السلوكى	١١	الالتزام	٨	لعب الدور	٥	المناقشة والحوار	٢
		تقبل الانفعالات والمشاعر	١٥	التنفيس الانفعالي	١٢	حل المشكلات	٩	فهم الذات	٦	الاندماج الشخصى	٣

الإطار العام لتنفيذ البرنامج :

قام الباحث بوضع الجلسات الإرشادية لمتغير السلوك العدوانى قيد البحث وقسمت إلى ( ٢٤ جلسة إرشادية) بواقع (جلستين) أسبوعياً وكانت مواعيد التطبيق يومي (الثلاثاء و الخميس) من الساعة الثانية عشر ظهراً حتى الساعة الواحدة ظهراً بواقع ( ٦٠ دقيقة ) للجلسة الواحدة قبل نهاية الدوام بساعة ويكون زمن الجلسة مقسم إلى ( ٥ دقائق ) تهيئة و( ٤٥ دقيقة ) جانب إرشادي و ( ١٠ دقائق ) استرخاء والجدول التالي يوضح ذلك .

**جدول ( )****أجزاء الجلسة الإرشادية**

م	البيان	الزمن
١	تهيئة	٥ ق
٢	إرشادي	٤٥ ق
٣	استرخاء	١٠ ق

**أجزاء الجلسة الإرشادية**

اشتملت الجلسة الإرشادية على ثلاثة أجزاء هي :

**الجزء الأول ( التهيئة )**

يحقق هذا الجزء التهيئة العامة للتلاميذ ويتضمن تمارين جري خفيف وبعض التمارين البسيطة وذلك بهدف تهيئة التلاميذ للجزء الإرشادي نظراً لحضوره الجلسة وقد يكون معرضاً للأعباء والضغوط الخارجية والمتعلقة بالدراسة والمواصلات والمشاكل الخاصة به .

**الجزء الثاني ( الإرشادي )**

حيث تناول الباحث في هذا الجزء أبعاد السلوك العدوانى وهى ثلاث أبعاد (السلوك العدوانى نحو الذات , السلوك العدوانى تجاه الآخرين , السلوك العدوانى تجاه الاشياء والممتلكات ) وكل بعد من هذه الأبعاد يتضمن محاور فرعية تكمل بناء هذا البعد وهذا بناءً على رأى السادة المحكمين لهذا الجزء من البرنامج .

**الجزء الثالث ( الاسترخاء )**

حيث يكون الهدف من هذا الجزء هو عودة الطالب إلى حالته الطبيعية واسترخاء لجميع عضلات جسمه ، وقد استخدم الباحث الاسترخاء العضلي التعاقبي والتحكم فى التنفس والتصور حيث يكون الطالب مهيناً لبداية التمرين مع المدرس ويكون على أتم الاستعداد للمشاركة فى التمرين .



## جدول ( )

زمن الجلسة ( ٦٠ ق )

الجلسة ( الأولى )

الأسبوع	الجزء الأول	المحتوى	الزمن التدريبي	
	التهيئة	( وقوف ) الوثب على شكل نجمة .	١	
		( وقوف ) فتح وضم الرجلين والذراعين معاً .	١	
		( وقوف ) المشى حول دائرة .	١	
		( وقوف ) الجرى أماماً وجانبياً .	١	
	الزمن	٥ق	( وقوف ) الجرى مع تبادل رفع الركبتين أماماً .	١
الجزء الثاني	عنوان الجلسة	أهداف الجلسة	الفنيات والأساليب المستخدمة	
الأول	الإرشاد النفسى	بناء العلاقات الإرشادية	<ul style="list-style-type: none"> <li>- أن يتم التعارف بين الباحث والتلاميذ وبين بعضهم البعض .</li> <li>- أن يتعرف التلاميذ على أهداف البرنامج وأهميته .</li> <li>- تحديد مواعيد الجلسات الإرشادية ومدة كل جلسة .</li> <li>- حث التلاميذ على أهمية الحضور والتعاون والالتزام بمواعيد الجلسات</li> <li>- توضيح الفوائد التي تعود على التلاميذ من الاشتراك فى البرنامج</li> <li>- تشجيع التلاميذ على التعبير عن آرائهم ومشاعرهم وانفعالاتهم بصراحة</li> <li>- تطبيق القياس القبلي لأدوات الدراسة ( مقياس السلوك العوانى ) .</li> </ul>	<ul style="list-style-type: none"> <li>- المحاضرة</li> <li>- المناقشة والحوار</li> <li>- التدعيم</li> <li>- الواجب المنزلى</li> </ul>
	الزمن			( ٤٥ ) دقيقة
	الجزء الثالث			المحتوى
	الاسترخاء نوعه	( رقود ) تبادل انقباض وانبساط عضلات الوجه .	١	
		( جلوس تربيع ) ضغط الذقن لأسفل .	١	
	استرخاء عضلي	استرخاء تعاقبي	( رقود ) ضغط الكتفين لأسفل .	١
			( رقود ) تبادل انقباض وانبساط اليد اليمنى واليسرى .	١
	الزمن	٧ دقائق	( جلوس طولاً ) تبادل انقباض وانبساط عضلات الصدر .	١
			( رقود ) تبادل انقباض وانبساط عضلات الظهر .	١
			( رقود ) تبادل ثنى أمشاط القدم اليمنى واليسرى خلفاً .	١
	استرخاء عقلي	التحكم فى التنفس	( رقود ) حاول أن تجعل عضلات الصدر تسترخى بعد كل زفير ويكون زفير تنفسك هادئاً .	١
			( رقود ) أغلق عينيك وركز فى صعود وهبوط صدرك أثناء التنفس .	١
			( رقود ) استمع إلى صوت تنفسك وأنت فى حالة استرخاء تام لعضلات الصدر .	١
الزمن	٣ دقائق			



## المعالجة الإحصائية :

إستخدم الباحث البرنامج الإحصائي ( SPSS ) لمعالجة البيانات إحصائياً واستعان  
بالأساليب الإحصائية التالية :

- المتوسط الحسابي Arithmetic Mean .
- الإنحراف المعياري Standard Deviation .
- مُعامل الارتباط البسيط لبيرسون Simple correlation ( person ) .coefficient
- مُعامل ألفا كرونباخ Cronbach`s alpha
- اختبار ويلكوكسن "Wilcoxon Test"
- اختبار دلالة الفروق مان وتيني "Mann Whitney"
- نسبة التحسن.

## عرض ومناقشة النتائج

عرض ومناقشة نتائج الفرض الأول :

عرض نتائج الفرض الأول :

والذي ينص علي :

توجد فروق دالة احصائيا بين القياسين (القبلي - البعدي) لدي افراد "المجموعة الضابطة" في السلوك العدوانى لدي ممارسي النشاط الرياضى من الحلقة الثانية من التعليم الاساسى. وللتحقق من صحة الفرض الأول للبحث وجب علي الباحث حساب دلالة الفروق بين القياسين (القبلي - البعدي) في مستوى السلوك العدوانى لدي ممارسي النشاط الرياضى من الحلقة الثانية من التعليم الاساسى قيد البحث لدي افراد المجموعة الضابطة باستخدام اختبار "ويلكوكسن" Wilcoxon معتمدا علي تقريب "Z" الطبيعي .

## جدول (٢٠)

التوصيف الاحصائي للقياسين (القبلي - البعدي) لمجموعة البحث (الضابطة) في المتغيرات قيد البحث

ن=٣٠

المتغيرات	المجموعة	العدد	المتوسط	الانحراف المعياري	اقل قيمة	أكبر قيمة	نسبة التحسن %
السلوك العدوانى نحو الذات	القبلي	٣٠	٣٩,٣٦٧	٢,٢٩٧	٣٤	٤٢	١٦,٣٤٢
	البعدي	٣٠	٣٢,٩٣٣	٢,٥٤٥	٢٨	٣٧	
السلوك العدوانى تجاه الاخرين	القبلي	٣٠	٣٧,٩٠٠	٣,٦٨٠	٣١	٤٢	١٥,٤٧٩
	البعدي	٣٠	٣٢,٠٣٣	٣,٧٨٣	٢٥	٣٦	
السلوك العدوانى تجاه الاشياء والممتلكات	القبلي	٣٠	٣٨,٠٠٠	٣,٥٢٣	٣٢	٤٢	١٤,٣٨٦
	البعدي	٣٠	٣٢,٥٣٣	٣,٤٥١	٢٦	٣٦	
المجموع	القبلي	٣٠	١١٥,٢٦٧	٨,٠٤٧	١٠١	١٢٥	١٥,٤١٤
	البعدي	٣٠	٩٧,٥٠٠	٧,٩٠٨	٨٢	١٠٨	

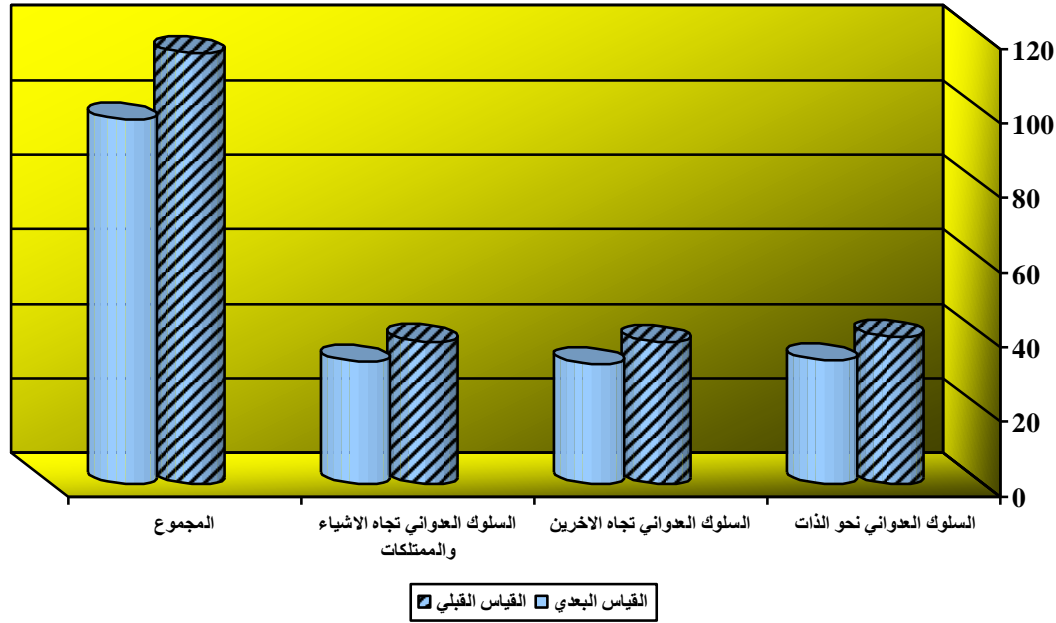
يتضح من جدول (٢٠) "المتوسط الحسابى - الانحراف المعياري - اقل قيمة - أكبر قيمة - نسبة التحسن" للقياسات القبلية والبعدي لمجموعة البحث الضابطة في المتغيرات قيد البحث.

**جدول (٢١)**

دلالة الفروق بين متوسطات رتب درجات القياس (القبلي - البعدي) لمجموعة البحث (الضابطة) في المتغيرات قيد البحث

المتغير	نوع الإشارات	العدد	مجموع الرتب	متوسط الرتب	قيمة Z	مستوى الدلالة
السلوك العدواني نحو الذات	الرتب السالبة	٣٠	٤٦٥,٠٠	١٥,٥٠	*٤,٨٣٢-	٠,٠٠٠
	الرتب الموجبة	٠	٠,٠٠	٠,٠٠		
	التساوي	٠				
السلوك العدواني تجاه الاخرين	الرتب السالبة	٣٠	٤٦٥,٠٠	١٥,٥٠	*٤,٨٦٧-	٠,٠٠٠
	الرتب الموجبة	٠	٠,٠٠	٠,٠٠		
	التساوي	٠				
السلوك العدواني تجاه الاشياء والممتلكات	الرتب السالبة	٣٠	٤٦٥,٠٠	١٥,٥٠	*٤,٨٧٧-	٠,٠٠٠
	الرتب الموجبة	٠	٠,٠٠	٠,٠٠		
	التساوي	٠				
المجموع	الرتب السالبة	٣٠	٤٦٥,٠٠	١٥,٥٠	*٤,٨١١-	٠,٠٠٠
	الرتب الموجبة	٠	٠,٠٠	٠,٠٠		
	التساوي	٠				

يتبين من الجدول (٢١) أن هناك فروقاً ذات دلالة احصائية بين متوسطات رتب درجات القياس القبلي ومتوسطات رتب درجات القياس البعدي للمجموعة الضابطة في مستوى السلوك العدواني لدي ممارسي النشاط الرياضي من الحلقة الثانية من التعليم الاساسي ، حيث كانت قيمة (Z) للمتغيرات ما بين (-٤,٨١١ ، -٤,٨٧٧) ، وقد كانت مستوي الدلالة للمتغيرات (٠,٠٠٠) وهي قيم لا تزيد عن (٠,٠٥) ، وجميعها قيم دالة عند مستوى ٠,٠٥ ولصالح القياس البعدي.



شكل (٢)

### متوسطي القياسيين القبلي والبعدي للمجموعة الضابطة

مناقشة نتائج الفرض الأول :

يتضح من جدول ( ١٢ ) " وجود فروق دالة إحصائية بين متوسطي درجات القياسين (القبلي - البعدي) لمجموعة البحث الضابطة في مستوى السلوك العدواني لدي ممارسي النشاط الرياضي من الحلقة الثانية من التعليم الاساسي قيد البحث.

كما يوضح الجدول ( ٢٠ ) نسبة التحسن الحادثة بين متوسطي القياسيين القبلي والبعدي لكل متغير والتي كانت لصالح القياس البعدي حيث تراوحت نسبة التحسن ما بين (١٤,٣٨٦% - ١٦,٣٤٢% ) .

يتبين من الجدول (٢١) أن هناك فروقاً ذات دلالة احصائية بين متوسطات رتب درجات القياس القبلي ومتوسطات رتب درجات القياس البعدي للمجموعة الضابطة في مستوى السلوك العدواني لدي ممارسي النشاط الرياضي من الحلقة الثانية من التعليم الاساسي ، حيث كانت قيمة (Z) للمتغيرات ما بين (-٤,٨١١ ، -٤,٨٧٧) ، وقد كانت مستوي الدلالة للمتغيرات (٠,٠٠٠) وهي قيم لا تزيد عن (٠,٠٥) ، وجميعها قيم دالة عند مستوى ٠,٠٥ ولصالح القياس البعدي.

ويرجع الباحث هذه النتيجة إلي أنه لا يمكن إغفال دور الممارسة الرياضية المنتظمة للتلاميذ ومدى إنعكاسها على بعض المشكلات السلوكية التي قد تظهر بشكل أعلى لدى غير الممارسين للرياضة حيث تلعب الرياضة جانباً مضيئاً في السيطرة على هذه المشكلات والسيطرة عليها .

ويرى الباحث أيضا أن العدوانية من أهم مظاهر السلوك السلبي التي تكاد تكون منتشرة في الآونة الأخيرة وأن الطلاب الممارسين للنشاط الرياضي تكون العدوانية لديهم منخفضة نظراً لدور النشاط الرياضي في الحد من هذه المظاهر فالرياضة تعمل على كبت هذا العدوان والتخلص منه بصورة تدريجية .

ويشير الباحث إلى أن الأنشطة بصفة عامة والنشاط الرياضي بصفة خاصة كفيل للقضاء على مثل هذه السلوكيات المرفوضة ، ولقد أثبتت نتائج الدراسات السابقة على أن النشاط الرياضي له دور عظيم للحد من مثل هذه المظاهر السلوكية فوجد أن ممارسي النشاط الرياضي يكونوا أقل عدوانية وأقل تمرداً وعناداً ونجدهم أقل مشاغبة وأقل سلوك زائد وإعتمادية زائدة مثل دراسة فتح الله ٢٠١٧ ، ودراسة زياد يوسف بركات ٢٠٠٦ ، و٢٠٠٩ ودراسة ربيع عبدالله ٢٠٠٠ ودراسة عبدالحى أحمد ومحمد محمود ٢٠٠٢ ودراسة عبداللطيف العثامنة ٢٠٠٣ فعلى الرغم من إختلاف العينات إلا أنهم أجمعوا على أن السلوك السلبي يمكن الحد منه من خلال الأنشطة بصفة عامة والنشاط الرياضي كما ذكرت بعض الدراسات بصفة خاصة.

وهذا ما أكدت عليه أيضا دراسة (زياد أحمد بدوى ) ٢٠١١ ودراسة تهنى محمد عبدالقادر ٢٠١٢ ودراسة جهاد عطية شحادة ٢٠٠٩

وهذه النتيجة تحقق ما جاء في الفرض الأول من فروض البحث والذي ينص علي أنه:  
"توجد فروق دالة احصائيا بين القياسين (القبلي - البعدي) لدي افراد "المجموعة الضابطة" في السلوك العدواني لدي ممارسي النشاط الرياضي من الحلقة الثانية من التعليم الاساسي."



عرض ومناقشة نتائج الفرض الثاني :

عرض نتائج الفرض الثاني :

والذي ينص علي :

توجد فروق دالة احصائيا بين القياسين (القبلي - البعدي) لدي افراد "المجموعة التجريبية" في السلوك العدوانى لدي ممارسي النشاط الرياضى من الحلقة الثانية من التعليم الاساسى.

وللتحقق من صحة الفرض الثاني للبحث وجب علي الباحث حساب دلالة الفروق بين القياسين (القبلي - البعدي) في مستوى السلوك العدوانى لدي ممارسي النشاط الرياضى من الحلقة الثانية من التعليم الاساسى قيد البحث لدي افراد المجموعة التجريبية باستخدام اختبار "ويلكوكسن" Wilcoxon معتمدا علي تقريب "Z" الطبيعي .

### جدول (٢٢)

التوصيف الاحصائي للقياسين (القبلي - البعدي) لمجموعة البحث (التجريبية) في المتغيرات قيد البحث

ن=٣٠

المتغيرات	المجموعة	العدد	المتوسط	الانحراف المعياري	اقل قيمة	أكبر قيمة	نسبة التحسن %
السلوك العدوانى نحو الذات	القبلي	٣٠	٣٩,٢٣٣	٢,٤٠٢	٣٣	٤٢	٣٥,٦٨٤
	البعدي	٣٠	٢٥,٢٣٣	٢,٤٠٢	١٩	٢٨	
السلوك العدوانى تجاه الاخرين	القبلي	٣٠	٣٨,٦٣٣	٣,٨١٩	٣٢	٤٢	٣٦,٤١١
	البعدي	٣٠	٢٤,٥٦٧	٣,٧٦٦	١٨	٢٨	
السلوك العدوانى تجاه الاشياء والممتلكات	القبلي	٣٠	٣٨,٥٦٧	٣,٦٥٥	٣٢	٤٢	٣٦,٥٦٠
	البعدي	٣٠	٢٤,٤٦٧	٣,٥٦٩	١٨	٢٨	
المجموع	القبلي	٣٠	١١٦,٤٣٣	٨,٠٣٧	١٠١	١٢٦	٣٦,٢١٥
	البعدي	٣٠	٧٤,٢٦٧	٧,٨٦٩	٥٩	٨٣	

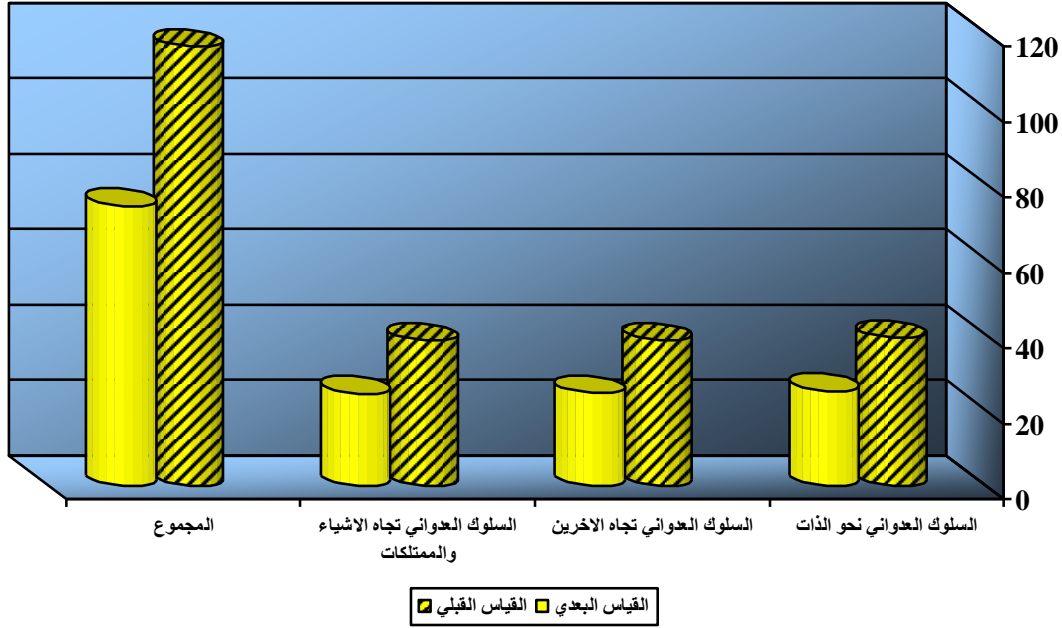
يتضح من جدول (٢٢) "المتوسط الحسابى - الانحراف المعياري - اقل قيمة - أكبر قيمة - نسبة التحسن" للقياسات القبلية والبعدية لمجموعة البحث التجريبية في المتغيرات قيد البحث.

**جدول (٢٣)**

دلالة الفروق بين متوسطات رتب درجات القياس (القبلي - البعدي) لمجموعة البحث (التجريبية) في المتغيرات قيد البحث

المتغير	نوع الإشارات	العدد	مجموع الرتب	متوسط الرتب	قيمة Z	مستوى الدلالة
السلوك العدوانى نحو الذات	الرتب السالبة	٣٠	٤٦٥,٠٠	١٥,٥٠	*٥,٤٧٧-	٠,٠٠٠
	الرتب الموجبة	٠	٠,٠٠	٠,٠٠		
	التساوي	٠				
السلوك العدوانى تجاه الاخرين	الرتب السالبة	٣٠	٤٦٥,٠٠	١٥,٥٠	*٥,٣٢٤-	٠,٠٠٠
	الرتب الموجبة	٠	٠,٠٠	٠,٠٠		
	التساوي	٠				
السلوك العدوانى تجاه الاشياء والممتلكات	الرتب السالبة	٣٠	٤٦٥,٠٠	١٥,٥٠	*٥,٢٦٠-	٠,٠٠٠
	الرتب الموجبة	٠	٠,٠٠	٠,٠٠		
	التساوي	٠				
المجموع	الرتب السالبة	٣٠	٤٦٥,٠٠	١٥,٥٠	*٥,٢٠٢-	٠,٠٠٠
	الرتب الموجبة	٠	٠,٠٠	٠,٠٠		
	التساوي	٠				

يتبين من الجدول (٢٣) أن هناك فروقاً ذات دلالة احصائياً بين متوسطات رتب درجات القياس القبلي ومتوسطات رتب درجات القياس البعدي للمجموعة التجريبية في مستوى السلوك العدوانى لدى ممارسي النشاط الرياضى من الحلقة الثانية من التعليم الاساسى ، حيث كانت قيمة (Z) للمتغيرات ما بين (-٥,٢٠٢ ، -٥,٤٧٧) ، وقد كانت مستوي الدلالة للمتغيرات (٠,٠٠٠) وهي قيم لا تزيد عن (٠,٠٥) ، وجميعها قيم دالة عند مستوى ٠,٠٥ ولصالح القياس البعدي.



شكل (٣)

### متوسطي القياسيين القبلي والبدي للمجموعة التجريبية

#### مناقشة نتائج الفرض الثاني :

يتضح من جدول (٢٣) " وجود فروق دالة إحصائية بين متوسطي درجات القياسين (القبلي - البدي) لمجموعة البحث التجريبية في مستوى السلوك العدواني لدي ممارسي النشاط الرياضي من الحلقة الثانية من التعليم الاساسي قيد البحث.

يتبين من الجدول (٢٣) أن هناك فروقاً ذات دلالة احصائية بين متوسطات رتب درجات القياس القبلي ومتوسطات رتب درجات القياس البدي للمجموعة التجريبية في مستوى السلوك العدواني لدي ممارسي النشاط الرياضي من الحلقة الثانية من التعليم الاساسي ، حيث كانت قيمة (Z) للمتغيرات ما بين (-٥,٢٠٢ ، -٥,٤٧٧) ، وقد كانت مستوي الدلالة للمتغيرات (٠,٠٠٠) وهي قيم لا تزيد عن (٠,٠٥) ، وجميعها قيم دالة عند مستوى ٠,٠٥ ولصالح القياس البدي.

كما يوضح الجدول (٢٢) نسبة التحسن الحادثة بين متوسطي القياسيين القبلي والبدي لكل متغير والتي كانت لصالح القياس البدي حيث تراوحت نسبة التحسن ما بين (٣٥,٦٨٤% - ٣٦,٥٦٠%).

ولقد إتفقت هذه الدراسة مع دراسة جودت سعادة ٢٠٠٢ والتي أشارت في دراستها إلى أن النشاط الرياضي كأحد المتغيرات إنما يساهم ويكون له الدور البارز في الحد من الإنفعالات التي تظهر من الطالب أو الطالبة وأحد هذه الإنفعالات هو العدوان .



وتتفق هذه الدراسة مع دراسة فتح الله لامين ٢٠١٧ على أن الأنشطة الرياضية تساهم في تعديل السلوك الإجتماعى لدى الطلاب بصفة عامة وتقوم غرس القيم وغرس المسؤولية لدى الممارسين لها وكذلك الإعتماد على النفس في كل الأمور الحياتية .

حيث يشير الباحث بمنطقية هذه النتائج حيث أن التلاميذ الممارسين للنشاط الرياضى يظهرون أقل سلوكاً سلبياً عن أقرانهم من غير الممارسين للنشاط الرياضى ، فالنشاط الرياضى يحد من العدوانية وسلوك المشاغبة ويمنع التمرد والعناد ويقضى على الإنسحاب من المشاركة ولا يسمح بالإعتمادية الزائدة فدور النشاط الرياضى هو تعديل مختلف السلوك وبالتالي نجد أن الممارسين للنشاط الرياضى يختلفوا بصورة كبيرة عن غير الممارسين للنشاط الرياضى فى مظاهر السلوك السلبى .

ويرى الباحث أن هذه الفروق بين القياسين القبلى والبعدى يدل على مدى فاعلية البرنامج الإرشادى النفسى فى خفض مستوى السلوك العدوانى لدى الممارسين للنشاط الرياضى .

وهذه النتيجة تحقق ما جاء في الفرض الثانى من فروض البحث والذي ينص على أنه:  
توجد فروق دالة احصائياً بين القياسين (القبلى - البعدى) لدى افراد "المجموعة التجريبية" في السلوك العدوانى لدى ممارسي النشاط الرياضى من الحلقة الثانية من التعليم الاساسى.

عرض ومناقشة نتائج الفرض الثالث :

عرض نتائج الفرض الثالث :

والذي ينص علي :

" توجد فروق دالة احصائيا بين القياسين البعديين للمجموعتين التجريبية - الضابطة في السلوك

العُدواني لدي ممارسي النشاط الرياضي من الحلقة الثانية من التعليم الاساسي "

وللتحقق من صحة الفرض الثالث للبحث وجب علي الباحث حساب دلالة الفروق بين

القياسين البعديين للمجموعتين (التجريبية - الضابطة) في مستوي السلوك العُدواني لدي ممارسي

النشاط الرياضي من الحلقة الثانية من التعليم الاساسي قيد البحث باستخدام اختبار "مان ويتني U "

"Mann Whitney".

### جدول (٢٤)

التوصيف الاحصائي للقياسين البعديين للمجموعتين التجريبية - الضابطة في المتغيرات قيد

البحث

المتغيرات	المجموعة	العدد	المتوسط	الانحراف المعياري	اقل قيمة	أكبر قيمة
السلوك العُدواني نحو الذات	التجريبية	٣٠	٢٥,٢٣٣	٢,٤٠٢	١٩	٢٨
	الضابطة	٣٠	٣٢,٩٣٣	٢,٥٤٥	٢٨	٣٧
السلوك العُدواني تجاه الاخرين	التجريبية	٣٠	٢٤,٥٦٧	٣,٧٦٦	١٨	٢٨
	الضابطة	٣٠	٣٢,٠٣٣	٣,٧٨٣	٢٥	٣٦
السلوك العُدواني تجاه الاشياء والممتلكات	التجريبية	٣٠	٢٤,٤٦٧	٣,٥٦٩	١٨	٢٨
	الضابطة	٣٠	٣٢,٥٣٣	٣,٤٥١	٢٦	٣٦
المجموع	التجريبية	٣٠	٧٤,٢٦٧	٧,٨٦٩	٥٩	٨٣
	الضابطة	٣٠	٩٧,٥٠٠	٧,٩٠٨	٨٢	١٠٨

يتضح من جدول (٢٤) "المتوسط الحسابي - الانحراف المعياري - اقل قيمة - أكبر قيمة

" للقياسين البعديين للمجموعتين التجريبية - الضابطة في المتغيرات قيد البحث.

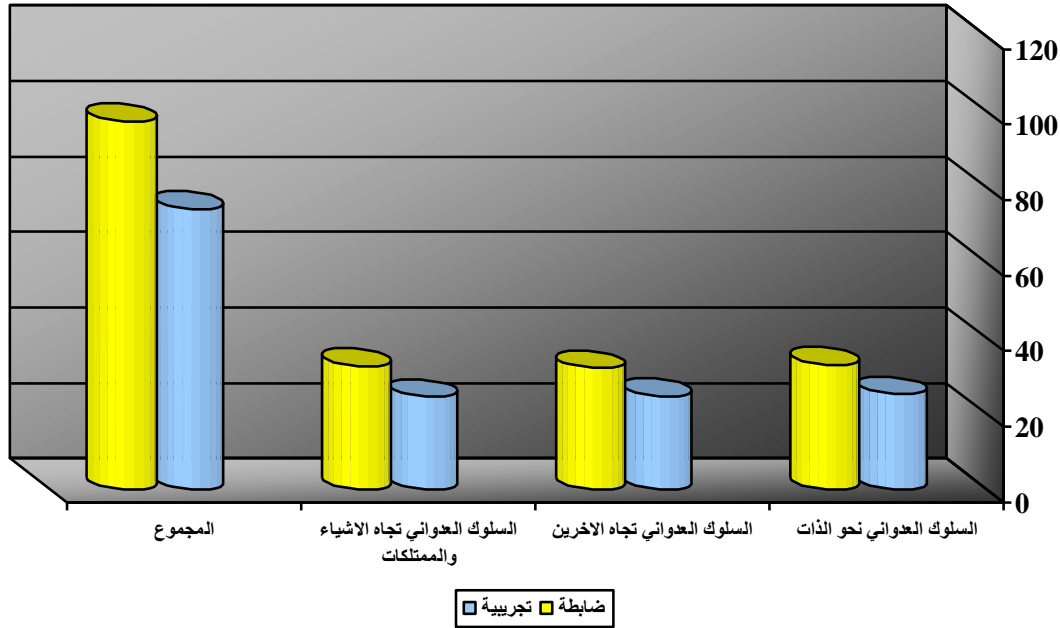
**جدول (٢٥)**

دلالة الفروق بين القياسين البعديين للمجموعتين التجريبية - الضابطة

$$n=2=30$$

المتغيرات	المجموعات	متوسط الرتب	مجموع الرتب	U	الدلالة
السلوك العدوانى نحو الذات	التجريبية	١٥,٦٣	٤٦٩,٠٠	٤,٠٠٠	٠,٠٠٠
	الضابطة	٤٥,٣٧	١٣٦١,٠٠		
السلوك العدوانى تجاه الاخرين	التجريبية	١٨,٤٢	٥٥٢,٥٠	٨٧,٥٠٠	٠,٠٠٠
	الضابطة	٤٢,٥٨	١٢٧٧,٥٠		
السلوك العدوانى تجاه الاشياء والممتلكات	التجريبية	١٧,٦٣	٥٢٩,٠٠	٦٤,٠٠٠	٠,٠٠٠
	الضابطة	٤٣,٣٧	١٣٠١,٠٠		
المجموع	التجريبية	١٥,٦٥	٤٦٩,٥٠	*٤,٥٠٠	٠,٠٠٠
	الضابطة	٤٥,٣٥	١٣٦٠,٥٠		

يتبين من الجدول (٢٥) أن هناك فروقاً ذات دلالة احصائياً بين متوسطات رتب درجات القياس البعدي للمجموعة التجريبية ومتوسطات رتب درجات القياس البعدي للمجموعة الضابطة في المتغيرات قيد البحث ، حيث تراوحت قيمة (U) للمتغيرات ما بين (٤,٠٠٠ ، ٨٧,٥٠٠) ، وقد كان مستوى الدلالة للمتغيرات (٠,٠٠٠) وهي قيم لاتزيد عن (٠,٠٥) ، وجميعها قيم دالة عند مستوى ٠,٠٥ ولصالح المجموعة التجريبية .



شكل (٤)

## متوسطي القياسيين البعديين للمجموعتين التجريبية - الضابطة

مناقشة نتائج الفرض الثالث :

يتضح من جدول (٢٤) "المتوسط الحسابي - الانحراف المعياري - اقل قيمة - أكبر قيمة " للقياسيين البعديين للمجموعتين التجريبية - الضابطة في المتغيرات قيد البحث فنجد محور السلوك العدواني نحو الذات بالنسبة للتجريبية كانت اقل قيمة (١٩) وأعلى قيمة ( ٢٨ ) بينما المجموعة الضابطة كانت أقل قيمة ( ٢٨ ) وأعلى قيمة ( ٣٧ ) .

كما نجد محور السلوك العدواني تجاه الآخرين بالنسبة للتجريبية كانت اقل قيمة (١٨) وأعلى قيمة ( ٢٨ ) بينما المجموعة الضابطة كانت أقل قيمة ( ٢٥ ) وأعلى قيمة ( ٣٦ ) .

كما نجد محور السلوك العدواني تجاه الأشياء والممتلكات بالنسبة للتجريبية كانت اقل قيمة (١٨) وأعلى قيمة ( ٢٨ ) بينما المجموعة الضابطة كانت أقل قيمة ( ٢٦ ) وأعلى قيمة ( ٣٦ ) .

يتبين من الجدول (٢٥) أن هناك فروقاً ذات دلالة احصائياً بين متوسطات رتب درجات القياس البعدي للمجموعة التجريبية ومتوسطات رتب درجات القياس البعدي للمجموعة الضابطة في المتغيرات قيد البحث ، حيث تراوحت قيمة (U) للمتغيرات ما بين (٤,٠٠٠ ، ٨٧,٥٠٠) ، وقد كان مستوى الدلالة للمتغيرات (٠,٠٠٠) وهي قيم لاتزيد عن (٠,٠٥) ، وجميعها قيم دالة عند مستوى ٠,٠٥ ولصالح المجموعة التجريبية .



كما يرى الباحث أيضاً أن ما أحدثه البرنامج الإرشادي النفسى من إيجاد الفروق بين القياسين إلى أن البرنامج كان يحتوى على عدد من الجلسات الإرشادية والتي تعرض لها ممارسى النشاط الرياضى حيث كانت عبارة عن جلسات ارشادية جماعية استخدم فيها الباحث مجموعة مختلفة من الفنيات والأساليب الارشادية والتي منها لعب الدور والنمذجة والتنقيس الانفعالى وأسلوب حل المشكلة والتعزيز الإيجابى وغيرها من الفنيات التى جعلت التلاميذ قادرين على فهم ذاتهم وفهم الآخرين وجعلتهم قادرين على إدارة انفعالاتهم وتوجيهها وضبطها وكذلك حسن التصرف والتعامل مع الآخرين من خلال التعاطف معهم والتواصل بهم كما جعلتهم قادرين على حسن التفكير فى مشاكلهم وإيجاد الحلول المناسبة لها . ويتفق ذلك مع دراسة كلا من

Berkouitz L and Allio to ( 1984 ) Butcher, C,A ( 1973 ) Fredrick W.R ( 1974 )

Fisher ,C ( 1976 )



## الإستنتاجات والتوصيات:

### أولاً الإستنتاجات:

فى ضوء أهداف وفروض البحث والمنهج المستخدم، وفى حدود عينة البحث وخصائصها ومن خلال التحليل الإحصائي وإستناداً على النتائج التى تم التوصل إليها أمكن للباحث التوصل للإستنتاجات الآتية:

1. هناك فروقاً ذات دلالة احصائيا بين متوسطات رتب درجات القياس القبلي ومتوسطات رتب درجات القياس البعدي للمجموعة الضابطة فى مستوى السلوك العدوانى لدى ممارسي النشاط الرياضي من الحلقة الثانية من التعليم الاساسي ، حيث كانت قيمة (Z) للمتغيرات ما بين (-٤,٨١١ ، -٤,٨٧٧) ، وقد كانت مستوي الدلالة للمتغيرات (٠,٠٠٠) وهي قيم لا تزيد عن (٠,٠٥) ، وجميعها قيم دالة عند مستوى ٠,٠٥ ولصالح القياس البعدي.
2. هناك فروقاً ذات دلالة احصائيا بين متوسطات رتب درجات القياس القبلي ومتوسطات رتب درجات القياس البعدي للمجموعة التجريبية فى مستوى السلوك العدوانى لدى ممارسي النشاط الرياضي من الحلقة الثانية من التعليم الاساسي ، حيث كانت قيمة (Z) للمتغيرات ما بين (-٥,٢٠٢ ، -٥,٤٧٧) ، وقد كانت مستوي الدلالة للمتغيرات (٠,٠٠٠) وهي قيم لا تزيد عن (٠,٠٥) ، وجميعها قيم دالة عند مستوى ٠,٠٥ ولصالح القياس البعدي.
3. هناك فروقاً ذات دلالة احصائيا بين متوسطات رتب درجات القياس البعدي للمجموعة التجريبية ومتوسطات رتب درجات القياس البعدي للمجموعة الضابطة فى المتغيرات قيد البحث ، حيث تراوحت قيمة (U) للمتغيرات ما بين (٤,٠٠٠ ، ٨٧,٥٠٠) ، وقد كان مستوي الدلالة للمتغيرات (٠,٠٠٠) وهي قيم لاتزيد عن (٠,٠٥) ، وجميعها قيم دالة عند مستوى ٠,٠٥ ولصالح المجموعة التجريبية .
4. يؤثر البرنامج الإرشادي النفسى تأثيراً إيجابياً على خفض مستوى السلوك العدوانى لدى الممارسين.

5. إمكانية التوصل إلى مقياس نوعي للسلوك العدوانى يتضمن ثلاث محاور أساسية هما:

\*السلوك العدوانى نحو الذات

\*السلوك العدوانى تجاه الآخرين

\*السلوك العدوانى تجاه الأشياء والممتلكات

كما يتضمن أيضاً أربع مستويات مختلفة وهم (مستوى سلوك عدوانى مرتفع، مستوى

سلوك عدوانى متوسط، مستوى سلوك عدوانى منخفض ، مستوى سلوك عدوانى منعدم).

٦. إمكانية التوصل إلى برنامج إرشادى لخفض مستوى السلوك العدوانى لدى ممارسى النشاط

الرياضى مكون من (٢٤) جلسة إرشادية أظهرت نتائج الدراسة الحالية مدى فاعليته.

### ثانياً التوصيات:

فى ضوء ماتوصل إليه البحث الحالى من نتائج تم التوصل إلى مجموعة من التوصيات

يمكن إيجازها فيما يلى:

١. الإهتمام بتطبيق مقياس السلوك العدوانى بشكل دورى على التلاميذ الممارسين للنشاط

الرياضى وغير الممارسين.

٢. الإهتمام بتطبيق البرنامج الإرشادى النفسى المقترح لخفض السلوك العدوانى على جميع

التلاميذ.

٣. الإستعانة بإدخال البرنامج الإرشادى المقترح والبرامج الارشادية المشابهة ضمن برامج

وخطط النشاط الرياضى بالمدارس مع ضمان إستمرارية أداء هذه البرامج وليس لفترة

وتنتهى.

٤. إقامة الدورات التدريبية والإرشادية السنوية يركز محتواها على كيفية السيطرة وضبط السلوك

العدوانى والتي أسفرت الدراسة الحالية على أنه يمكن خفضها والتخلص منه .

٥. تعاون مدراء المدارس مع الباحثين عند إجراء البحوث العلمية لإمكانية الحصول على نتائج

يمكن الإستفادة منها لصالح التلاميذ.

## المراجع

- ١- **إيهاب البيلاوي (٢٠٠٤م):** مقياس السلوك العدواني لدي ذوي الإعاقات البسيطة , دار الزهراء الرياض , المملكة العربية السعودية.
- ٢- **تهاني محمد عبدالقادر:** درجة مظاهر وأسباب السلوك العدواني لدى طلبة المرحلة الأساسية في المدارس الحكومية في محافظات شمال الضفة الغربية وطرق علاجها من وجهة نظر المعلمين، رسالة ماجستير، كلية الدراسات العليا، جامعة النجاح الوطنية بنابلس، فلسطين، ٢٠١٢م.
- ٣- **جهد عطية شحاده:** مدي فاعلية برنامج إرشادي مقترح للتخفيف من السلوك العدواني لدي أطفال مؤسسات الإيواء في قطاع غزة، رسالة ماجستير، كلية التربية، عمادة الدراسات العليا، الجامعة الإسلامية، غزة، ٢٠٠٩م.
- ٤- **جودت سعادة وآخرون (٢٠٠٢ م):** المشكلات السلوكية لدي الأطفال الفلسطينيين في المرحلة الاساسية الدنيا بمحافظة نابلس خلال انتفاضة الأقصى كما يراها المعلمون وعلاقتها ببعض المتغيرات , مجلة جامعة النجاح للأبحاث ,مج ١٦ , ٢٤ , فلسطين.
- ٥- **ربيع عبدالله ٢٠٠٠ :** الأزمات التي يواجهها طلبة المدارس فى محافظات شمال فلسطين من وجهة نظر المدراء والمرشدين ، ماجستير ، جامعة النجاح الوطنية ، نابلس فلسطين .
- ٦- **زياد أحمد بدوي:** فاعلية برنامج إرشادي قائم على فن القصة لخفض السلوك العدواني لدى المعاقين عقلياً القابلين للتعلم، كلية التربية، رسالة ماجستير، عمادة الدراسات العليا، الجامعة الإسلامية، غزة، ٢٠١١م.
- ٧- **زكريا الشربيني(٢٠٠٩م):** المشكلات النفسية عند الأطفال , دار الفكر العربي , القاهرة.
- ٨- **زياد يوسف بركات (٢٠٠٦م):** دوافع السلوك الصفي السلبي لدي طلبة المرحلة الأساسية من وجهه نظر المعلمين , مجلة دراسات عربية في علم النفس ,مج ٥ , ٤٤.
- ٩- \_\_\_\_\_ **(٢٠٠٩م):** مظاهر السلوك السلبي لدي تلاميذ المرحلة الأساسية منوجهه نظر المعلمين وأساليب مواجهتهم لها , جامعة القدس المفتوحة , فلسطين.
- ١٠- **عبداللطيف محمد مصطفى العبد العثامنة (٢٠٠٣م):** مستوى المشكلات السلوكية لدي طلبة المرحلة الثانوية في المدارس الحكومية وصعوبات التعامل معها من وجهه نظر المرشدين التربويين في محافظات شمال فلسطين , رسالة ماجستير غير منشورة, جامعة النجاح , فلسطين.



- ١١- عبدالحى أحمد , محمد محمود (٢٠٠٢م): اعزاءات المعلمين للمشكلات السلوكية لدي تلاميذ المرحلة الابتدائية ودرجة شيوع هذه المشكلات لديهم , المجلة المصرية للدراسات النفسية , مج ١٢, ٢٤٤, كلية التربية , جامعة حلوان.
- ١٢- عبير فهمي محمد: فاعلية برنامج إرشادي في السيكو دراما لتخفيف السلوك العدوانى لدي طالبات المرحلة الأساسية، رسالة ماجستير، كلية التربية، الجامعة الإسلامية بغزة، ٢٠١٨م.
- ١٣- علا عبدالكريم الحويان: فاعلية برنامج إرشادي وقائي في خفض السلوكيات العدوانية لدى طلاب المدارس الأساسية في الأردن، دراسات العلوم التربوية، عمادة البحث العلمي، الجامعة الأردنية، مج ٤٤، ٤٤ع، ٢٠١٧م.
- ١٤- فتح الله لامين عبد العزيز(٢٠١٧) : دور الأنشطة الرياضية في تعديل السلوك الاجتماعى لدي طلاب جامعة عمر المختار بطريق بدولة ليبيا، بحث دكتوراة ، كلية التربية الرياضية، جامعة بنها
- ١٥- قحطان احمد الظاهر(٢٠٠٤م): تعديل السلوك, ط٢, دار وائل للنشر والتوزيع , عمان.

## المراجع الأجنبية

- 16 - Bentan Helem : Aggressive Behavior , Encyc-locadia britammica, chieago publis hers Micrapedia 1984 .
- 17 - Berkowitz L and Allio to : The meaming of observed puent as a . determinant of at aggressive comsigmees , journal of persomality and social psychology , 1973 .
- 18-** Butcher, C,A :Administration of Health and Physical Education Programs Including Athletics, 6<sup>TH</sup> Ed, Saint Louis , the C.V.Mosty Company, 1974.
- 19 - Fisher ,C : Psychological of sport, may field publishing company, 1976 .
- 20- Fredrick W.R : Student Activities in American Education, New York, the center for Applied Research in education inc , .١٩٦٥