



تأثير استخدام استراتيجية KWL على تعلم بعض المهارات الاساسية

فى كرة اليد

الدكتور/ أحمد محمد السيد القط

الدكتور/ محمد عبدالله المرزى

الدكتور/ واصل محمد عاطف

الدكتور/ ياسر محمد حسن قاسم

الباحث/ أحمد أمين إبراهيم سليمان

ملخص البحث:

يهدف البحث الى التعرف على تأثير استخدام استراتيجية KWL على تعلم بعض المهارات الاساسية فى كرة اليد .

كما استخدم الباحث المنهج التجريبي باستخدام التصميم التجريبي لمجموعتين إحداها تجريبية والأخرى ضابطة باستخدام القياس (القبلى - البعدى) وذلك لمناسبته لطبيعة هذا البحث . وقد تم اختيار مجتمع البحث بالطريقة العمدية والذي يتمثل في لاعبي اكايمية كرة اليد بمركز شباب دملوا مواليد (٢٠١٠) ، وعددهم (٨٠) لاعب , تم اختيار عينة البحث الأساسية بالطريقة العشوائية من داخل مجتمع البحث من لاعبي اكايمية كرة اليد بمركز شباب دملوا مواليد (٢٠١٠) ، وعددهم (٥٠) لاعب بما يمثل (٦٢.٥٠٪) من تعداد مجتمع البحث ، علي ان لا يكونوا قد اشتركوا في التجربة الاستطلاعية ، وقد تم تقسيم عينة البحث الأساسية إلي مجموعتين أحدهما ضابطة والاخرى تجريبية كالتالي :

١- المجموعة الضابطة: (٢٥) لاعب بما يمثل (٣١.٢٥٪)

٢- المجموعة التجريبية: (٢٥) لاعب بما يمثل (٣١.٢٥٪)، وجدول (٣) يوضح ذلك .

الإستخلاصات والتوصيات

أولاً: الإستخلاصات:

- البرنامج التدريبى المقترح باستخدام استراتيجية KWL له تأثير ايجابى على بعض المتغيرات المهارية (التمرير - التطيط - التصويب) فى كرة اليد



مقدمة ومشكلة البحث:

يتميز العصر الذي نعيش فيه بدافع علمي يكاد يكون ثورياً في كثير من جنباته ويؤثر في كيانه تأثيراً بالغا ويتصف بالحركة السريعة في تطويره وما يطرأ عليه من اتجاهات جديدة وأفكار حديثة في أهدافه وأسلوب إنتاجه .

يشير عبدالسلام مصطفى (٢٠٠٠م) أن التدريس الحديث عملية إيجابية هادفة تهتم ببناء المجتمع وتقدمه عن طريق بناء الإنسان الصالح والمتكامل فكرياً وجسماً ووجدانياً ، أما التدريس التقليدي ، فهو بصفة عامة عملية إجتماعية تهتم بتعليم المتعلمين لمادة المنهج أو ما يريده المعلم نفسه دون التحقق من فاعليه هذا التعلم أو أثره عليهم وعلى المجتمع ، والتدريس الحديث عملية إجتماعية بنائية تعاونية نشطة يسهم فيها المعلم والمتعلم كل حسب قدراته ومسئولياته وحاجاته الشخصية . (٦ : ١٩)

ومما لا شك فيه أن هذه التغيرات والتطورات العلمية قد أثرت وماتزال على العملية التعليمية ، فاصبح على الأنظمة التعليمية اليوم أن تواجه بشكل أو بآخر هذا الكم الهائل والمتعرج من المعارف والحقائق والمعلومات وأن تعيد النظر مرات ومرات في مناهجها وطرائق تدريسها ، ووسائلها التعليمية وأساليبها التقييمية وأنشطتها العلمية في إطار شامل متكامل مستمر بما يؤهلها لمواجهة الجديد والمتطور في هذا العالم المتغير . (٥ : ١١)

ويشير مجدى عزيز (٢٠٠٦م) ان استراتيجيات التدريس القائمة على البناء المعرفى تستند الى نظريات المعرفة التى تشدد على الروابط الموجودة بين ما يتعلمه المتعلم وخبراته السابقة ، ومهاراته العقلية فى ادراك تلك الروابط وتتضميمها ، وبالتالي يكون التعلم أكثر فاعلية اذا ما شعر المتعلم بذاته وانه ذو معنى . (٩ : ٢٩)

و عملية التجديد والتحديث فى استراتيجيات التدريس أصبحت من الأمور الملحة من أجل احداث التوازن بين سرعة التغير ودور النظم التربوية والتعليمية ، من أشهر تلك الاستراتيجيات طريقة K W L .

١- وتعرف الاستراتيجيه

استراتيجية K W L الجدول الذاتي هي استراتيجية تعلم واسعة الاستخدام ، وهي إحدى استراتيجيات ما وراء المعرفة التي تفيد التدريس وتنمي الفهم ، وتهدف إلى تنشيط معرفة الطلاب الذاتي ، وجعلها



نقطة انطلاق، أو محور ارتكاز لربطها بالمعلومات الجديدة الواردة من أجل تطوير تفكير الطالب في أثناء التعلم ، وهذا التطوير يتمثل في خريطة النص أو تلخيص المعلومات ويشير مصطلح (K W L) إلى :

١. K للدلالة على كلمة (Know) What we know about the subject: وهي خطوة استطلاعية لمساعدة الطلاب على استدعاء ما يعرفونه عن الموضوع من معلومات وبيانات سابقة.

٢. W للدلالة على كلمة (Want) What we want to find out: وفي هذه الخطوة يزيد المعلم من دافعية الطلاب، ويساعدهم على تقرير وتحديد ما يرغبون في تعلمه، بالإضافة إلى تحديد ما يبحثون عنه، ويرغبون في اكتشافه.

٣. L للدلالة على كلمة (Learn) What we learned: وهو سؤال تقويمي؛ لبيان مدى الإفادة مما سبق في الخطوتين السابقتين، ويستهدف مساعدة الطلاب على تعيين ما تعلموه بالفعل عن هذا الموضوع. (٣ : ١٣)

ان ما وراء المعرفة يعنى قدرة المتعلم على التخطيط والوعى بالخطوات والاستراتيجيات التي يتخذها لحل المشكلات ، وكذلك اهتمام المتعلم بمعرفة كيف يفكر ويتعلم لأن ما وراء المعرفة هو المعرفة بكيفية عمل العمليات المعرفية والوعى بالفهم. (٢ : ٢١)

ويشير **فهد العيان (٢٠٠٥م)** أن استراتيجية K W L الجدول الذاتي هي استراتيجية تعلم واسعة الاستخدام ، وهي إحدى استراتيجيات ما وراء المعرفة التي تقيد التدريس وتنمي الفهم ، وتهدف إلى تنشيط معرفة الطلاب الذاتي ، وجعلها نقطة انطلاق، أو محور ارتكاز لربطها بالمعلومات الجديدة الواردة من أجل تطوير تفكير الطالب في أثناء التعلم ، وهذا التطوير يتمثل في خريطة النص أو تلخيص المعلومات. (٧ : ٣٧)

ويشير **محمود الربيعي (٢٠١١م)** إلى أن " تصمم الاستراتيجية في صورة خطوات إجرائية بحيث يكون لكل خطوة بدائل، كي تتسم بالمرونة عند تنفيذها، وكل خطوة تحتوي على جزئيات تفصيلية منتظمة ومتتابعة لتحقيق الأهداف المرجوة ، وذلك يتطلب من المعلم عند تنفيذ استراتيجية التدريس التخطيط المنظم مراعيًا في ذلك طبيعة المتعلمين وفهم الفروق الفردية والتعرف على مكونات التدريس. (١٢ : ٢٧)



وتستند إستراتيجية K W L على المعرفة السابقة لدى المتعلمين لأنها نقطة الإنطلاق التي يقوم عليها التعلم الجديد , كما تساعد المتعلمين فى معرفة أهمية المعلومات السابقة ومدى إرتباطها بالمعلومات الجديدة وكيفية توظيفها فى التعلم الجديد , وتتضمن مجموعة من الخطوات المنظمة الموجهة يحددها المتعلم لحدوث تعلم جديد وفعال , وتتمثل هذه الخطوات فى جدول من ثلاثة أعمدة الأول ماذا أعرف ؟ , الثانى ماذا أريد أن أتعلم ؟ , الثالث : ماذا تعلمت ؟ . (١٤ : ٩٠)

ثانياً: مشكلة البحث

ورياضة كرة اليد من الرياضات التي تحتاج إلى إتباع أحدث أساليب التكنولوجيا التي تساعد الطالب في التغلب على الصعوبات التي تقابله خلال تعلم المهارات الأساسية وتجعله أكثر ايجابية وقدرة على اتخاذ القرارات وكل ذلك نجده في إستخدام كلا من الحاسب الآلى والإنترنت في تعلم مهارات اللعبة حيث أن هذه البرامج تراعى الفروق الفردية بين الطلاب وكذلك تراعى القدرات المختلفة للطلاب حيث أنها تناسب كل من الطالب العادي والطالب المتميز . ومن ثم يرى الباحث ضرورة الاستفادة من الإمكانيات التي تتيحها تكنولوجيا التعليم واستخدامها بطريقة منهجية منظمة في تصميم بيئات تعليمية مختلفة وفعالة في التعلم الحركي بصفة عامة وتعلم المهارات الأساسية في رياضة كرة اليد بصفة خاصة .

ومن خلال خبرة الباحث كمعلم تربيته بدنية وخبرته العملية كمدرّب لكرة اليد ، فقد لاحظ وجود مشكلة لدى بعض التلاميذ تتمثل في تداخل طرق الأداء الفني لبعض المهارات في بعض الألعاب الرياضية ونذكر منها على سبيل المثال (مهارة تنطيط الكرة في كرة اليد وكرة السلة) على الرغم من الاختلاف الجوهرى بين طريقتي الأداء وذلك نتيجة كثرة المهارات المقررة على الطلاب في مختلف الألعاب الجماعية وتشابهها إلى حد ما من حيث الخطوات الفنية ، مما أدى إلى تشتت أذهان التلاميذ وبالتالي كثرة الأخطاء خلال الأداء وما يترتب عليه من ضعف في المستوى المهارى خلال عملية تعلم المهارات الأساسية في كرة اليد .

كما لاحظ الباحث أيضا أن معظم القائمين بعملية التدريس بالاكاديميه يهتمون بالجانب المهارى ويتركون الجانب المعرفى دون تركيز أو تخصيص الوقت الكافي له ، ومن المعروف إن الجانب المعرفى من الجوانب التعليمية التي يجب أن يتعلمها الطالب بجانب التعلم للمهارات الأساسية وذلك يضيف عبئا زائدا على الطلاب حيث أن القائمين بعملية التدريس لا يعطون للجانب



النظري للمهارات إهتماما كافيا مثل الجانب التطبيقي للمهارات وكذلك مواد القانون التي يجدها الطالب غريبة وصعبة الفهم نظرا لضعف مستوى الطلاب مهاريا في رياضة كرة اليد .
وقد لاحظ الباحث إن الطريقة التقليدية المتبعة في تعلم مهارات كرة اليد بدرس التربية الرياضية تعتمد على مصدر واحد وهو المدرس والذي يقوم بالشرح من جانب يتبعة عرض للنموذج وهذا لايتلاءم مع التطور في استراتيجيات التدريس الحديثه هذا الى جانب الزيادة العددية للتلاميذ اثناء الحصة وما يتبع ذلك بالضرورة من زيادة التباين في الفروق الفردية بين التلاميذ مما يزيد العبء الواقع على المدرس واحتياجة الى جهد اكثر لتعليم المهارات وتبسيطها بحيث يسهل ادراك مراحلها في محاولة لاقتان كل مرحلة للوصول بها الى الاداء المتكامل الامثل والصحيح للمهارة ، ومن هنا جاءت فكرة البحث و تبلورت في محاولة استخدام استراتيجية L.W.K . على تعلم بعض المهارات الأساسية والتحصيل المعرفي في كرة اليد

ثالثاً: هدف البحث :

التعرف على تأثير استخدام استراتيجية KWL على تعلم بعض المهارات الاساسية في كرة اليد .

رابعاً: فروض البحث :

1. توجد فروق داله احصائية بين متوسطات درجات القياسين القبلي والبعدي للمجموعة التجريبية في تعلم (التمرير - التصويب) في كرة اليد لصالح القياس البعدي .
2. توجد فروق داله احصائية بين متوسطات درجات القياسين القبلي والبعدي للمجموعة الضابطة في تعلم (التمرير - التصويب) في كرة اليد لصالح القياس البعدي .
3. توجد فروق داله احصائية بين متوسطات درجات القياسين البعدين للمجموعتين التجريبية والضابطة في تعلم (التمرير - التصويب) في كرة اليد ولصالح المجموعة التجريبية.

خامساً: مصطلحات البحث :

استراتيجية KWL :

هي استراتيجية واسعة الاستخدام , تهدف الى تنشيط معرفة الطلاب السابقة لجعلها نقطة ارتكاز لربطها بالمعلومات الجديدة التي يتعلمها .(٨ : ٢٠)



الدراسات المرجعية العربية:

جدول (١)

م	اسم الباحث	عنوان الدراسة	الهدف	المنهج	العينة	أهم النتائج
١	محسن محمد محمد (٢٠٢١م) (١٠)	فاعلية التدريس باستراتيجية الجدول الذاتي (KWL) على التحصيل المعرفى والاتجاه نحو مقرر التربية الرياضية المقارنة لطلاب الفرقة الثالثة بكلية التربية الرياضية للبنين جامعة الإسكندرية.	التعرف على فاعلية التدريس باستراتيجية الجدول الذاتي على KWL التحصيل المعرفى والاتجاه نحو مقرر التربية الرياضية المقارنة لطلاب الفرقة الثالثة بكلية التربية الرياضية للبنين جامعة الإسكندرية.	التجريبى	(٦٠) طالب من طلاب الفرقة الثالثة بكلية التربية الرياضية للبنين	تحسن مستوى التحصيل المعرفى والاتجاه نحو مقرر التربية الرياضية المقارنة للمجموعة التجريبية عن المجموعة الضابطة خلال القياسات البعدية نتيجة تأثير استخدام استراتيجية (KWL) للمجموعة التجريبية ، حققت المجموعة الضابطة تحسناً فى التحصيل المعرفى والاتجاه نحو مقرر التربية الرياضية المقارنة قيد البحث نتيجة تأثير استخدام طريقة المحاضرة ، كما أظهرت المجموعة التجريبية تحقواً ملحوظاً على المجموعة الضابطة فى نسبة التحسن بين القياسين القبلى والبعدى فى التحصيل المعرفى والاتجاه نحو مقرر التربية الرياضية المقارنة نتيجة لاستخدام استراتيجية (KWL)
٢	ياسمين عبدالحميد أحمد (٢٠٢٠م) (١٣)	تأثير استراتيجية K.W.L التعليمية فى إكساب مفاهيم أبعاد الحركة وتنمية مستوى أداء جملة البار فى الباليه	التعرف على تأثير استراتيجية K.W.L التعليمية فى إكساب مفاهيم أبعاد الحركة وتنمية مستوى أداء جملة البار فى الباليه .	التجريبى	٤١٠ طالبة	البرنامج التعليمى المقترح باستخدام استراتيجية K.W.L التعليمية ساهم بطريقة إيجابية على إكتساب وإدراك مفاهيم جوانب وأبعاد الحركة (مفاهيم الوعى الجسمى - مفاهيم الوعى المكانى مفاهيم الجهد - مفاهيم العلاقات) المرتبطة ببعض المهارات فى الباليه ورفع مستوى الاداء لجملة البار قيد البحث فى الباليه لطالبات المجموعة التجريبية .



تابع جدول (١)

م	اسم الباحث	عنوان الدراسة	الهدف	المنهج	العينة	أهم النتائج
٣	أحمد عوض الله (٢٠٢٠م) (١)	تأثير استخدام استراتيجية (K.W.L) على تحسين بعض المهارات الحركية و التحصيل المعرفى بدرس التربية الرياضية لطلاب المرحلة الثانوية.	التعرف على تأثير استخدام استراتيجية (K.W.L) على تحسين بعض المهارات الحركية و التحصيل المعرفى بدرس التربية الرياضية لطلاب المرحلة الثانوية.	التجريبى	تلاميذ الصف الاول الثانوى	تفوق المجموعة التجريبية والت استخدمت استراتيجية K W L فى التحصيل المعرفى وبعض مهارات العاب القوى على المجموعة الضابطة والتي استخدمت الطريقة التقليدية (الشرح والعرض) .
٤	محمد عبدالسلام علام (٢٠١٩م) (١١)	تأثير استخدام إستراتيجية (K.W.L) على مستوى التحصيل المعرفى لدى طلاب كلية التربية الرياضية - جامعة بنها	التعرف على تأثير استخدام إستراتيجية (K.W.L) على مستوى التحصيل المعرفى لدى طلاب كلية التربية الرياضية - جامعة بنها .	التجريبى	(٦٠) طالب من الفرقة الرابعة شعبة تدريب رياضى	فاعلية إستراتيجية (K.W.L) فى التحصيل المعرفى لمقرر طبيعة وأسس المهارات الحركية لطلاب كلية التربية الرياضية(الفرقة الرابعة) - جامعة بنها . تفوق المجموعة التجريبية التي استخدمت إستراتيجية (K.W.L) على المجموعة الضابطة التي استخدمت المجموعة التقليدية فى مستوى التحصيل المعرفى لمقرر طبيعة وأسس المهارات الحركية قيد البحث .



م	اسم الباحث	عنوان الدراسة	الهدف	المنهج	العينة	أهم النتائج
٥	الشريف محمد احمد (٢٠١٩م) (٤)	فاعلية إستراتيجية جدول التعلم (K_W_L) على التحصيل المعرفى ومستوى أداء بعض المهارات الهجومية فى كرة اليد	التعرف على اثر إستراتيجية جدول التعلم (K_W_L) على : التحصيل المعرفى فى رياضة كرة اليد لدى طلاب كلية التربية الرياضية بقنا . مستوى أداء بعض المهارات الهجومية (التمرير الكراجى - التنطيط - التصويب بالوثب عالياً - التصويب من السقوط) فى رياضة فى رياضة كرة اليد لدى طلاب كلية التربية الرياضية بقنا .	التجريبى	(١٢٤) طالباً من البنين من طلاب الفرقة الثالثة	الوحدات التعليمية بإستخدام إستراتيجية جدول التعلم (K_W_L) لها تأثيراً فعالاً على التحصيل المعرفى ومستوى أداء بعض المهارات الهجومية فى كرة اليد .

الدراسات المرجعية الأجنبية:

جدول (٢)

م	اسم الباحث	عنوان الدراسة	الهدف	المنهج	العينة	أهم النتائج
١	توكس Tock, s (٢٠٠٨م) (١٥)	أثر استخدام استراتيجية (K.W.L) وتدوين الملاحظات على الاتجاه نحو التحصيل الأكاديمي فى مقررات العلوم والتكنولوجيا	التعرف على أثر استخدام استراتيجية (K.W.L) وتدوين الملاحظات على الاتجاه نحو التحصيل الأكاديمي فى مقررات العلوم والتكنولوجيا	التجريبى	١٢١ فاعلية طالب من الصف الخامس الابتدائى	استخدام استراتيجية (K.W.L) و تدوين الملاحظات على الاتجاه نحو التحصيل الأكاديمي فى مقررات العلوم والتكنولوجيا .



٢ سيربونام , تايركهام Siribu nam & Tayrk ham ham (٢٠٠٩) (م (١٦)	أثر استخدام دورة التعلم واستراتيجية (K.W.L) في تنمية التفكير التحليلي والتحصيل العلمي والاتجاه نحو تعلم الكيمياء في مقاطعة مهاسار أكام بتايلند	التعرف على أثر استخدام دورة التعلم واستراتيجية (K.W.L) في تنمية التفكير التحليلي والتحصيل العلمي والاتجاه نحو تعلم الكيمياء في مقاطعة مهاسار أكام بتايلند	التجريبي	١٥٤ طالب	وجود فروق ذات دلالة إحصائية في التفكير التحليلي والتحصيل العلمي بين الطلاب لصالح المجموعتين التجريبيتين وكانت اتجاهات هاتين المجموعتين مرتفعة مقارنة بالمجموعة الضابطة .
--	--	---	----------	----------	--

إجراءات البحث :

إستخدم الباحث المنهج التجريبي بإستخدام التصميم التجريبي لمجموعتين إحداها تجريبية والأخرى ضابطة بإستخدام القياس (القبلي - البعدي) وذلك لمناسبته لطبيعة هذا البحث .

مجتمع وعينة البحث:

وقد تم اختيار مجتمع البحث بالطريقه العمدية والذي يتمثل في لاعبي اكااديمية كرة اليد بمركز شباب دملوا مواليد (٢٠١٠) ، وعددهم (٨٠) لاعب ، تم اختيار عينة البحث الأساسية بالطريقة العشوائية من داخل مجتمع البحث من لاعبي اكااديمية كرة اليد بمركز شباب دملوا مواليد (٢٠١٠) ، وعددهم (٥٠) لاعب بما يمثل (٦٢.٥٠٪) من تعداد مجتمع البحث ، علي ان لا يكونوا قد اشتركوا في التجربة الاستطلاعية ، وقد تم تقسيم عينة البحث الأساسية إلي مجموعتين أحداها ضابطة والآخرى تجريبية كالتالي :

١- المجموعة الضابطة: (٢٥) لاعب بما يمثل (٣١.٢٥٪)

٢- المجموعة التجريبية: (٢٥) لاعب بما يمثل (٣١.٢٥٪)، وجدول (٣) يوضح ذلك .

جدول (٣)

مجتمع وعينة البحث

عينة الدراسة					أجمالي المجتمع	البيان
اجمالي العينة	العينة الاساسية			العينة الاستطلاعية		
	المجموع	المجموعة التجريبية	المجموعة الضابطة			
٧٠	٥٠	٢٥	٢٥	٢٠	٨٠	العدد
٨٧.٥٠	٦٢.٥٠	٣١.٢٥	٣١.٢٥	٢٥.٠٠	١٠٠.٠٠	النسبة المئوية

أسباب اختيار العينة :

- استعداد جميع اللاعبين للانتظام في التدريب.
- سهولة الاتصال وتوافر المساعدين من الزملاء داخل النادي لمساعدة الباحث في القياسات المتعلقة بعينة البحث , وتفهمهم طبيعة اجراء القياسات .
- تتمتع اكااديمية بالتميز ويسعي دائماً للتطوير .
- موافقة إدارة اكااديمية (اكاديميه الموهبين بمركز شباب دملو) علي تطبيق إجراءات البحث وأهمية الموضوع للدراسة والاستفادة منها في مجالات أنشطة رياضية أخرى , كما قام النادي بتذليل كافة الصعاب وتوفير كافة الإمكانيات اللازمة .

التوصيف الإحصائي لمجتمع وعينة البحث :

تجانس مجتمع البحث في متغيرات النمو

وقد قام الباحث بإيجاد التجانس لعينة البحث (الاساسية - الاستطلاعية) والبالغ عددهم (٧٠) لاعب وذلك في المتغيرات قيد البحث وذلك للتأكد من وقوعها تحت المنحني الاعتدالي ، كما يتضح في الجدول (٤) يوضح ذلك .

جدول (٤)

التوصيف الإحصائي لأفراد عينة البحث (الاستطلاعية - الأساسية) في المتغيرات قيد البحث ن =

٧٠

المتغيرات	وحدة القياس	المتوسط	الوسيط	الانحراف المعياري	الالتواء
النمو	السن	١١.٧٢٩	١٢.٠٠٠	٠.٤٤٨	١.٠٥١-
	الطول	١٤٥.٠٢٩	١٤٥.٠٠٠	١.٩٨٥	٠.٤٧٥-
	الوزن	٤٤.٤٨٦	٤٥.٠٠٠	١.٩٤٧	٠.٣٣٠-
	الذكاء	٤٧.٢٨٦	٤٧.٠٠٠	٢.٨٥٠	٠.١٩٠
البدنية	عدو ٢٢ م في منحني	٨.١٤٥	٨.١٥٥	٠.٦٦٥	٠.٠٥٣-
	ثنى الجذع للأمام من الوقوف	٤.٨٥٧	٥.٠٠٠	٠.٨٠٤	٠.٠٩٥
	الجري الزجراجي بطريقة "بارو"	٦.٢٧٢	٦.٢٨٠	٠.٥١٣	٠.٠٤١-
	التصويب على المستطيلات المتداخلة	١٠.٢٢٩	١١.٠٠٠	١.٤٨٦	٠.٩٥٢-
	الوثب العريض من الثبات	١٢٩.٢٧١	١٢٩.٠٠٠	٥.٥١٩	٠.٠٩٤
	رمي كرة طبية ٨٠٠ جم لأقصى مسافة	٥.٧٣٠	٥.٦٧٠	٠.٧٤٦	٠.٠٨٥
المهارية	التمرير والاستلام السليم على الحائط لمدة ٣٠ ثانية	١٥.٥١٤	١٦.٠٠٠	١.٥٠١	٠.٠١١
	التصويب بالوثب عاليا على هدف محدد	١.٢٤٣	١.٠٠٠	٠.٩٥٥	٠.٣١٢

يتضح من جدول (٤) أن معامل الالتواء لأفراد عينة البحث قد انحصر بين (± 3) في متغيرات النمو والعمر التدريبي قيد البحث حيث تراوحت قيمة معامل الالتواء ما بين (-1.051) ، (0.312) ، مما يدل على اعتدالية توزيع قياساتهم في هذه المتغيرات وتجانس عينة البحث . وسائل جمع البيانات : استطلاع آراء الخبراء :

- استمارة إستطلاع رأي الخبراء حول أهم الإختبارات البدنية المستخدمة قيد البحث. مرفق (٤)
- إستمارة إستطلاع الخبراء حول اهم الإختبارات المهارية المستخدمة قيد البحث. مرفق (٦)



- إستمارة إستطلاع رأي الخبراء حول الإطار الزمني للبرنامج التدريبي المقترح. مرفق (٩)
- استمارة تسجيل البيانات للاعبين: مرفق (٨)

الأجهزة والأدوات المستخدمة :

- جهاز ريستاميتز لقياس الطول (سم)
- ميزان طبي لقياس الوزن (كجم)
- شريط قياس الاطوال (سم)
- أقماع بلاستيك .
- ساعة إيقاف .
- مسطرة مدرجة لقياس المرونة .
- كرات يد .
- كرات طبية .
- صافرة .
- ملعب كرة يد .
- طباشير .

الإختبارات المستخدمة قيد البحث: مرفق (٤)

قام الباحث بالإطلاع على الدراسات المرجعية والمراجع العلمية المتخصصة بهدف تحديد أهم الإختبارات البدنية الخاصة بمهارات كرة اليد , ثم قامت الباحثة بوضعها فى إستمارة لعرضها على (١٠) خبراء فى مجال تدريب كرة اليد مرفق (١) , لتحديد أفضلها فى قياس القدرات البدنية المرتبطة بالبحث , وجدول (٥) يوضح ذلك



جدول (٥)

نتائج إستطلاع لآراء الخبراء حول أهم الإختبارات التى تقيس القدرات البدنية الخاصة بمهارات كرة اليد قيد البحث

ن=١٠

م	القدرات البدنية	الإختبارات	عدد آراء الإيتفاق	النسبة المئوية	الإختبارات البدنية المختارة
١	السرعة الإنتقالية	عدو (٢٢م) فى خط مستقيم	٦	٪٦٠	√
		عدو (٣٠م) فى خط مستقيم	٥	٪٥٠	
		عدو (٢٢م) فى منحنى	٩	٪٩٠	
٢	القوة المميزة بالسرعة	الوثب العمودى من الثبات لسارجنت	٧	٪٧٠	√
		الوثب العريض من الثبات	١٠	٪١٠٠	
		إختبار الوثبات المتتالية	٨	٪٨٠	
٣	القوة المميزة بالسرعة	رمى كرة طبية ٨٠٠ جم لأقصى	٩	٪٩٠	√
		رمى كرة يد بالوثب لأقصى مسافة	٧	٪٧٠	
		دفع كرة طبية ٣ كجم	٦	٪٦٠	
٤	المرونة	ثنى الجذع أماماً أسفل من الوقوف	٩	٪٩٠	√
		مرونة المنكبين	٧	٪٧٠	
		ثنى الجذع أماماً أسفل من الجلوس	٨	٪٨٠	
٥	الدقة	التصويب على المستطيلات المتداخلة	١٠	٪١٠٠	√
		التصويب على الدوائر المتداخلة	٧	٪٧٠	
		التصويب على المربعات المتداخلة	٧	٪٧٠	
٦	الرشاقة	الخطوات الجانبية فى ١٠ ثوانى	٨	٪٨٠	√
		التحرك الأمامى والخلفى بميل	٦	٪٦٠	
		الجرى الزجزاجى بطريقة بارو	٩	٪٩٠	

يتضح من جدول (٥) نتائج إستطلاع رأى الخبراء حول أهم الإختبارات التى تقيس القدرات البدنية الخاصة بكرة اليد قيد البحث, حيث إرتضى الباحث والسادة الخبراء والمشرفين بالإختبارات الخاصة على ٩٠٪ فأكثر.



الإختبارات المهارية : مرفق (٧)

قام الباحث بإستطلاع رأى الخبراء بهدف تحديد أهم الإختبارات التى تقيس تلك المهارات الهجومية فى كرة اليد قيد البحث , وجدول (٦) يوضح ذلك .

جدول (٦)

نتائج إستطلاع لآراء الخبراء حول أهم الإختبارات الخاصة بالمهارات الهجومية فى كرة

اليد قيد البحث

ن=١٠

م	المهارات الهجومية	الإختبارات المهارية	عدد آراء الإتفاق	النسبة المئوية	الإختبارات المهارية المختارة
١	التمرير والاستلام	سرعة تمرير الكرة على الحائط لمدة	١٠	٪١٠٠	√
		تمرير واستلام من مستوى عالي من مسافة ٣ م	٦	٪٦٠	
		التمرير من الجرى ذهاب وعودة	٥	٪٥٠	
٢	التصويب	دقة التصويب على المرمى	٧	٪٧٠	
		التصويب على المستطيلات المتداخلة	٥	٪٥٠	
		التصويب بالوثب على هدف محدد ٦٠ x 60 سم	٩	٪٩٠	√

يتضح من جدول (٦) نتائج إستطلاع رأى الخبراء حول أهم الإختبارات المهارية الخاصة بالمهارات الهجومية قيد البحث , حيث إرتضى الباحث والسادة الخبراء والمشرفين بالإختبارات الخاصة على ٩٠٪ فأكثر.



المعاملات العلمية للإختبارات البدنية والمهارية قيد البحث :
صدق الإختبارات البدنية والمهارية قيد البحث .

جدول (٧)

دلالة الفروق بين المجموعتين (الأعلى والأدنى) في الاختبارات البدنية

$$n=2=6$$

المتغيرات	المجموعات	العدد	متوسط الرتب	مجموع الرتب	U	الدلالة
عدو ٢٢م في منحى	الربيع الاعلي	٦	٣.٥٠	٢١.٠٠	* ٠.٠٠٠٠	٠.٠٠٠٤
	الربيع الادني	٦	٩.٥٠	٥٧.٠٠		
ثنى الجذع للأمام من الوقوف	الربيع الاعلي	٦	٩.٤٢	٥٦.٥٠	* ٠.٠٥٠٠	٠.٠٠٠٢
	الربيع الادني	٦	٣.٥٨	٢١.٥٠		
الجري الزجراجى بطريقة "بارو"	الربيع الاعلي	٦	٣.٥٠	٢١.٠٠	* ٠.٠٠٠٠	٠.٠٠٠٤
	الربيع الادني	٦	٩.٥٠	٥٧.٠٠		
التصويب باليد على المستطيلات المتداخلة	الربيع الاعلي	٦	٩.٥٠	٥٧.٠٠	* ٠.٠٠٠٠	٠.٠٠٠٣
	الربيع الادني	٦	٣.٥٠	٢١.٠٠		
الوثب العريض من الثبات	الربيع الاعلي	٦	٩.٥٠	٥٧.٠٠	* ٠.٠٠٠٠	٠.٠٠٠٤
	الربيع الادني	٦	٣.٥٠	٢١.٠٠		
رمى كرة طبية ٨٠٠ جم لأقصى مسافة	الربيع الاعلي	٦	٩.٥٠	٥٧.٠٠	* ٠.٠٠٠٠	٠.٠٠٠٤
	الربيع الادني	٦	٣.٥٠	٢١.٠٠		

يتضح من جدول (٧) وجود فروق دالة إحصائياً بين المجموعتين (الربيع الاعلي والربيع الادني) في الاختبارات البدنية قيد البحث ولصالح المجموعة (الاعلي) (الربيع الاعلي) حيث تراوحت قيمة "U" المحسوبة ما بين (٠.٠٠٠٠ - ٢.٠٠٠٠) وكانت قيمة مستوى الدلالة ما بين (٠.٠٠٠٢ - ٠.٠٠٠٨) وهي قيمة اقل من (٠.٠٠٥) ، مما يدل على صدق الاختبارات.



ثبات الاختبارات البدنية:

تم إيجاد معامل ثبات الاختبارات باستخدام طريقة تطبيق الاختبار وإعادة تطبيقه (test - Retest) علي عينة بلغ قوامها (٢٠) لاعب من لاعبي اكااديمية كرة اليد بمركز شباب دملوا مواليد (٢٠١٠) "العينة الاستطلاعية" من نفس مجتمع البحث وخارج عينة البحث الأساسية ، وقد اعتبر الباحث نتائج الاختبارات الخاصة بالصدق بمثابة التطبيق الأول ، ثم قام بإعادة تطبيق الاختبارات تحت نفس الظروف وبفلس التعليمات بعد (٧) أيام من التطبيق الأول ، والجدول التالي يوضح معاملات الارتباط بين التطبيقين الأول والثاني .

جدول (٨)

معاملات الارتباط بين التطبيقين الأول والثاني للاختبارات البدنية

ن = ٢٠

قيمة " ر "	التطبيق الثاني		التطبيق الأول		وحدة القياس	الاختبارات
	ع±	/س	ع±	/س		
*٠.٩٦٩	٠.٦١٧	٨.١٥٥	٠.٦٧٥	٨.١١٥	ث	عدو ٢٢م في منحى
*٠.٨٢٩	٠.٨٧٥	٥.٣٥٠	٠.٧٢٥	٥.٠٠٠	سم	ثنى الجذع للأمام من الوقوف
*٠.٩٩٦	٠.٥١٨	٦.٢٣٢	٠.٥٢١	٦.٢٤٧	ث	الجرى الزجراجى بطريقة "بارو"
*٠.٩٠٤	١.٣٩٥	١٠.٩٥٠	١.٣٥٣	١٠.٤٠٠	درجة	التصويب على المستطيلات المتداخلة
*٠.٩٨٦	٥.٨٥٤	١٣٠.٨٠٠	٥.٦٤٦	١٢٩.٧٥٠	سم	الوثب العريض من الثبات
*٠.٩٩٩	٠.٧٥٠	٥.٧٧٧	٠.٧٥٨	٥.٧٦٦	سم	رمى كرة طيبة ٨٠٠جم لأقصى مسافة

* قيمة " ر " الجدولية عند درجة حرية (١٨) ومستوي دلالة (٠.٠٥) = (٠.٤٤٤)

يتضح من جدول (٨) أن قيمة معاملات الارتباط بين التطبيقين الأول والثاني للاختبارات ذو قيم دالة إحصائياً عند مستوي دلالة (٠.٠٥) حيث تراوحت قيم " ر " المحسوبة ما بين (٠.٨٢٩) - (٠.٩٩٩) ، مما يدل على ثبات الاختبارات .

ومن نتائج الجدولين (١٢ ، ١٣) والخاصة بمعاملات الصدق والثبات للاختبارات البدنية يكون الباحث قد تحقق من توافر الصلاحية العلمية لاستخدام الاختبارات البدنية قيد البحث.



المعاملات العلمية الاختبارات المهارية قيد البحث

صدق الاختبارات المهارية قيد البحث

تم حساب صدق الاختبارات المهارية عن طريق حساب صدق التمايز (المقارنة الطرفية) علي العينة الاستطلاعية والبالغ قوامها (٢٠) لاعب من لاعبي اكااديمية كرة اليد بمركز شباب دملوا مواليد (٢٠١٠) من نفس مجتمع البحث وخارج عينة البحث الأساسية عن طريق إيجاد معنوية الفروق بين الربع الأعلى والربع الأدنى باستخدام اختبار "مان ويتني U" "Mann Whitney"، وذلك بعد أن قام الباحث بترتيب عينة البحث الاستطلاعية ترتيباً تنازلياً في ضوء درجاتهم في الاختبارات المهارية ، ثم قام الباحث بإيجاد دلالة الفروق بين المجموعتين ، حيث كان عدد كل مجموعة (٦) لاعب والتي تمثل (٢٧٪) من عدد افراد العينة الاستطلاعية والجدول التالي يوضح دلالة الفروق بين المجموعتين في الاختبارات المهارية

جدول (٩)

دلالة الفروق بين المجموعتين (الأعلى والأدنى) في الاختبارات المهارية

$$n=2=6$$

المتغيرات	المجموعات	العدد	متوسط الرتب	مجموع الرتب	U	الدلالة
التمرير والاستلام السليم على الحائط لمدة (٣٠ ثانية)	الربع الاعلي	٦	٩.٥٠	٥٧.٠٠	*٠.٠٠٠٠	٠.٠٠٠٣
	الربع الادني	٦	٣.٥٠	٢١.٠٠		
التصويب بالوثب عاليا على هدف محدد	الربع الاعلي	٦	٩.٥٠	٥٧.٠٠	*٠.٠٠٠٠	٠.٠٠٠٣
	الربع الادني	٦	٣.٥٠	٢١.٠٠		

يتضح من جدول (٩) وجود فروق دالة إحصائية بين المجموعتين (الربع الاعلي و الربع الادني) في اختبار الذكاء المصور قيد البحث ولصالح المجموعة (الربع الاعلي) حيث كانت قيمة "U" المحسوبة ما بين (٠.٠٠٠٠) وكانت قيمة مستوي الدلالة ما بين (٠.٠٠٠٣ - ٠.٠٠٠٤) وهي قيم لا تزيد عن (٠.٠٠٥) ، مما يدل على صدق الاختبارات.



ثبات الاختبارات المهارية:

تم إيجاد معامل ثبات الاختبارات باستخدام طريقة تطبيق الاختبار وإعادة تطبيقه (test - Retest) علي عينة بلغ قوامها (٢٠) لاعب من لاعبي اكااديمية كرة اليد بمركز شباب دملوا مواليد (٢٠١٠) "العينة الاستطلاعية" من نفس مجتمع البحث وخارج عينة البحث الأساسية ، وقد اعتبر الباحث نتائج الاختبارات الخاصة بالصدق بمثابة التطبيق الأول ، ثم قام بإعادة تطبيق الاختبارات تحت نفس الظروف وبنفس التعليمات بعد (٧) أيام من التطبيق الأول ، والجدول التالي يوضح معاملات الارتباط بين التطبيقين الأول والثاني .

جدول (١٠)

معاملات الارتباط بين التطبيقين الأول والثاني للاختبارات المهارية

ن = ٢٠

قيمة " ر "	التطبيق الثاني		التطبيق الأول		وحدة القياس	الاختبارات
	ع±	/س	ع±	/س		
* ٠.٩٢٩	١.٦٣١	١٦.١٥٠	١.٤٩٠	١٥.٧٠٠	عدد	التمرير والاستلام السليم على الحائط لمدة (٣٠ ثانية)
* ٠.٨١٩	٠.٨٧٥	١.٦٥٠	٠.٩٨٨	١.٣٥٠	درجة	التصويب بالوثب عاليا على هدف محدد

* قيمة " ر " الجدولية عند درجة حرية (١٨) ومستوي دلالة (٠.٠٥) = (٠.٤٤٤)

يتضح من جدول (١٠) أن قيمة معاملات الارتباط بين التطبيقين الأول والثاني للاختبارات ذو قيم دالة إحصائية عند مستوي دلالة (٠.٠٥) حيث تراوحت قيم " ر " المحسوبة ما بين (٠.٨١٩) - (٠.٩٩٩) ، مما يدل على ثبات الاختبارات .

ومن نتائج الجدولين (١٤ ، ١٥) والخاصة بمعاملات الصدق والثبات للاختبارات المهارية يكون الباحث قد تحقق من توافر الصلاحية العلمية لاستخدام الاختبارات البدنية قيد البحث.

البرنامج التدريبي باستخدام تدريبات الساكيو :
هدف البرنامج :

التعرف على تأثير استخدام استراتيجية KWL على تعلم مهارتي التمرير والتصويب في كرة اليد .



أسس وضع البرنامج:

- ملائمة محتوى البرنامج لمستوى وقدرات أفراد عينة البحث.
 - توافر الإمكانيات والأدوات المستخدمة في البرنامج.
 - أن يراعى البرنامج خصائص النمو لهذه المرحلة.
 - أن يتناسب محتوى البرنامج مع أهدافه.
 - أن يتحدى محتوى البرنامج قدرات العينة بما يسمح بإستثارة دوافعهم.
 - أن يتميز البرنامج بالبساطة والتنوع.
 - مرونة البرنامج وقبوله للتطبيق العملي.
 - التدرج من السهل إلى الصعب ومن البسيط إلى المركب.
 - أن يراعى الفروق الفردية بين العينة.
 - يكسب العينة المعارف المرتبطة بتعلم مهارات كرة اليد قيد البحث.
 - يراعى عوامل الأمن والسلامة عند التطبيق.
 - أن يتيح البرنامج فرصة للاشتراك والممارسة لكل العينة فى وقت واحد.
 - يساعد فى تقويم مستوى العينة وتعديل أخطائهن.
 - **الخطة الزمنية لتطبيق البرنامج :**
- قام الباحث بإعداد البرنامج بحيث يشمل على (٨) أسابيع بواقع (٢) وحدة تعليمية فى الإِسبوع , وزمن الوحدة التعليمية (٤٥) دقيقة لكل وحدة , وجدول (١٦) يوضح التوزيع الزمنى لنموذج للوحدة التعليمية لعينتى البحث .



الإطار الزمني للبرنامج التعليمي المقترح : مرفق (١١)

قام الباحث بإعداد إستمارة لإستطلاع رأى الخبراء لتحديد الفترة الزمنية اللازمة لتنفيذ البرنامج التعليمي المقترح وجدول (١١) يوضح ذلك .

جدول (١١)

نتائج إستطلاع رأى الخبراء حول تحديد الفترة الزمنية لأجزاء

البرنامج والنسبة المئوية لتحديد التوزيع الزمني للبرنامج ن = ١٠

م	محتوي البرنامج المقترح	المقترحات	التكرار	النسبة	المحتوى
١	تحديد الفترة الكلية للبرنامج	٦ أسابيع (شهر ونصف)	٥	%٥٠	√
		٨ أسابيع (شهرين)	١٠	%١٠٠	
		١٠ أسابيع (شهرين) ونصف)	٤	%٤٠	
٢	تحديد عدد الوحدات التعليمية اليومية في الاسبوع الواحد	وحدتان	٩	%٩٠	√
		٣ وحدات	٥	%٥٠	
		٤ وحدات	٣	%٣٠	
٣	تحديد زمن الوحدة التعليمية خلال البرنامج التعليمي	٩٠ دقيقة	٤	%٤٠	√
		٦٠ دقيقة	٢	%٢٠	
		٤٥ دقيقة	٩	%٩٠	

يتضح من جدول (١١) نتائج استطلاع الخبراء حول تحديد الفترة الزمنية لأجزاء البرنامج والنسبة المئوية لتحديد التوزيع الزمني للبرنامج حيث إرتضت الباحثة بنسبة مئوية قدرها (٩٠%) فأكثر من آراء الخبراء فى التوزيع الزمني للبرنامج .
المجموعة الضابطة:



تم تعليم المجموعة الضابطة بأسلوب (الشرح - أداء النموذج) ويتم التدريس داخل الوحدة الذى يتمثل فى الشرح اللفظى وأداء النموذج العملى، وقد تم مراعاة الأسس العلمية السليمة أثناء التطبيق، وتم مراعاة التالى عند تنفيذ تجربة البحث:

- قيام الباحث بالعملية التعليمية لتوحيد متغير التعلم.
- مراعاة عامل الوقت للمجموعتين حتى لا تتأثر مجموعة دون الأخرى بفارق التوقيت.
- تجهيز الأدوات اللازمة ومكان التطبيق .

المجموعة التجريبية:

إستخدمت المجموعة التجريبية التعليمية استراتيجية KWL بعد الأعمال الإدارية , وقد إستغرقت مدة التنفيذ (٨) أسابيع بواقع (وحدتين تعليميتين) أسبوعيا لمدة (٤٥) دقيقة .

الدراسة الاستطلاعية :

قام الباحث بإجراء الدراسة الاستطلاعية فى الفترة الزمنية يوم السبت ٢٠٢٢/٢/٥م الى الخميس ٢٠٢٢/٢/١٠م على عينة استطلاعية قوامها (١٠) لاعبي اكااديمية كرة اليد بمركز شباب دملاوا مواليد (٢٠١٠) من مجتمع البحث , ومن خارج العينة الأساسية , واستهدفت التعرف علي ما يلي :

- التعرف على مدى ملائمة ومناسبة وحدات البرنامج التدريبى لعينة البحث .
- مدى ملائمة المهارات المستخدمة لعينة البحث .
- التأكد من صلاحية الأدوات والأجهزة المستخدمة فى اجراءات البحث .
- اكتشاف نواحي القصور والضعف والعمل علي تلاشي الأخطاء المحتمل ظهورها أثناء التطبيق .

الإجراءات التنفيذية للبحث :

القياس القبلي :

قام الباحث بإجراء القياس القبلي علي عينة البحث الأساسية فى الإختبارات البدنية والمهارية فى كرة اليد قيد البحث , وذلك فى يومي السبت والاحد ١٢-١٣/٢/٢٠٢٢م .



تكافؤ مجموعتي البحث (التجريبية-الضابطة) في المتغيرات المهارية :

تكافؤ عينة البحث الأساسية :

قام الباحث بإيجاد التكافؤ بين مجموعتي البحث (التجريبية ، الضابطة) في المتغيرات قيد البحث ، وذلك من خلال حساب دلالة الفروق بين المجموعتين في القياس القبلي باستخدام اختبار "مان ويتني U " "Mann Whitney" ، والجدول (٣) يوضح دلالة الفروق بين متوسطات رتب درجات القياسات القبلية للمجموعتين في المتغيرات قيد البحث.

جدول (١٢)

دلالة الفروق بين مجموعتي البحث التجريبية و الضابطة

ن=١=٢=٢٥

المتغيرات	المجموعات	متوسط الرتب	مجموع الرتب	U	الدلالة
السن	التجريبية	٢٤,٠٠	٦٠٠,٠٠	٢٧٥,٠٠	٠,٣٥٩
	الضابطة	٢٧,٠٠	٦٧٥,٠٠		
الطول	التجريبية	٢٤,٤٦	٦١١,٥٠	٢٨٦,٥٠	٠,٦٠٨
	الضابطة	٢٦,٥٤	٦٦٣,٥٠		
الوزن	التجريبية	٢٤,٦٦	٦١٦,٥٠	٢٩١,٥٠	٠,٦٨٠
	الضابطة	٢٦,٣٤	٦٥٨,٥٠		
الذكاء	التجريبية	٢٤,٧٢	٦١٨,٠٠	٢٩٣,٠٠	٠,٧٠٣
	الضابطة	٢٦,٢٨	٦٥٧,٠٠		
عدو ٢٢ م في منحني	التجريبية	٢٥,٩٢	٦٤٨,٠٠	٣٠٢,٠٠	٠,٨٣٩
	الضابطة	٢٥,٠٨	٦٢٧,٠٠		
ثنى الجذع للأمام من الوقوف	التجريبية	٢٣,٦٠	٥٩٠,٠٠	٢٦٥,٠٠	٠,٣٢٧
	الضابطة	٢٧,٤٠	٦٨٥,٠٠		
الجري الزجاجي بطريقة "بارو"	التجريبية	٢٥,٩٢	٦٤٨,٠٠	٣٠٢,٠٠	٠,٨٣٩
	الضابطة	٢٥,٠٨	٦٢٧,٠٠		
التصويب على المستطيلات المتداخلة	التجريبية	٢٤,٧٦	٦١٩,٠٠	٢٩٤,٠٠	٠,٧١٢
	الضابطة	٢٦,٢٤	٦٥٦,٠٠		
الوثب العريض من الثبات	التجريبية	٢٥,٠٠	٦٢٥,٠٠	٣٠٠,٠٠	٠,٨٠٨
	الضابطة	٢٦,٠٠	٦٥٠,٠٠		
رمى كرة طبية ٨٠٠ جم لأقصى مسافة	التجريبية	٢٥,٠٠	٦٢٥,٠٠	٣٠٠,٠٠	٠,٨٠٨
	الضابطة	٢٦,٠٠	٦٥٠,٠٠		
التمرير والاستلام السليم على الحائط لمدة ٣٠ ثانية	التجريبية	٢٤,٤٦	٦١١,٥٠	٢٨٦,٥٠	٠,٦٠٨
	الضابطة	٢٦,٥٤	٦٦٣,٥٠		
التصويب بالوثب عاليا على هدف محدد	التجريبية	٢٥,٠٠	٦٢٥,٠٠	٣٠٠,٠٠	٠,٧٩٩
	الضابطة	٢٦,٠٠	٦٥٠,٠٠		



يتضح من جدول (١٢) عدم وجود فروق دالة إحصائية بين مجموعتي البحث التجريبية والضابطة في المتغيرات قيد البحث حيث تراوحت قيمة مستوى الدلالة ما بين (٠.٣٢٧ - ٠.٩٣٠) وهي قيم تزيد عن (٠.٠٥) ، مما يدل على تكافؤ المجموعتين .
تنفيذ البرنامج التعليمي:

قام الباحث بتطبيق البرنامج التعليمي المقترح بإستخدام استراتيجية **KWL** فى صورته النهائية على المجموعة التجريبية , وتم تطبيق البرنامج التدريبى التقليدى على المجموعة الضابطة , وذلك فى المدة الزمنية يوم الثلاثاء ٢٠٢٢/٢/١٥ م الى يوم الثلاثاء ٢٠٢٢/٣/٢٢ م إلى وبواقع (٢) وحدة تعليمية إسبوعياً .

القياس البعدي :

بعد الانتهاء من تطبيق الوحدات التعليمية , تم إجراء القياسات البعدية لكلاً من المجموعة التجريبية والضابطة يومي الأربعاء والخميس الموافق ٢٣-٢٤/٣/٢٠٢٢ م فى جميع المتغيرات البدنية والمهارية فى كرة اليد قيد البحث.

سابعاً: المعالجات الإحصائية:

قام الباحث بعد جمع البيانات وتسجيل القياسات المختلفة للمتغيرات التي استخدمت فى هذا البحث بإجراء المعالجات الإحصائية المناسبة لتحقيق الأهداف والتأكد من صحة الفروض باستخدام القوانين الإحصائية وكذلك الحاسب الآلي باستخدام البرنامج الإحصائي "SPSS" وتم حساب ما يلي :

- المتوسط الحسابي .
 - الوسيط .
 - الانحراف المعياري .
 - معامل الالتواء .
 - اختبار دلالة الفروق (ت) .
 - معامل الارتباط البسيط (بيرسون) .
 - نسب التحسن .
- Mean .
- Median .
- Standard Deviation .
- Skewness .
- Paired Samples T Test .
- Correlation (person) .
- Percentage of Progress .



عرض ومناقشة النتائج :

عرض نتائج الفرض الأول : "توجد فروق دالة احصائيا بين القياسين (القبلي - البعدي) لدي افراد "المجموعة الضابطة" في تعلم بعض المهارات الأساسية في كرة اليد"

جدول (١٣)

التوصيف الاحصائي للقياسين (القبلي - البعدي) لمجموعة البحث (الضابطة) في المتغيرات قيد البحث
ن=٢٥

المتغيرات	المجموعة	العدد	المتوسط	الانحراف المعياري	اقل قيمة	أكبر قيمة	نسبة التحسن %
التمرير والاستلام السليم على الحائط لمدة ٣٠ ثانية	القبلي	٢٥	١٥.٥٦٠	١.٥٠٢	١٣.٠٠٠	١٨.٠٠٠	٦.٦٨
	البعدي	٢٥	١٦.٦٠٠	١.٥٥٥	١٤.٠٠٠	١٩.٠٠٠	
التصويب بالوثب عاليا على هدف محدد	القبلي	٢٥	١.٢٤٠	٠.٩٧٠	٠.٠٠٠	٣.٠٠٠	٩٦.٧٧
	البعدي	٢٥	٢.٤٤٠	١.٠٤٤	١.٠٠٠	٤.٠٠٠	

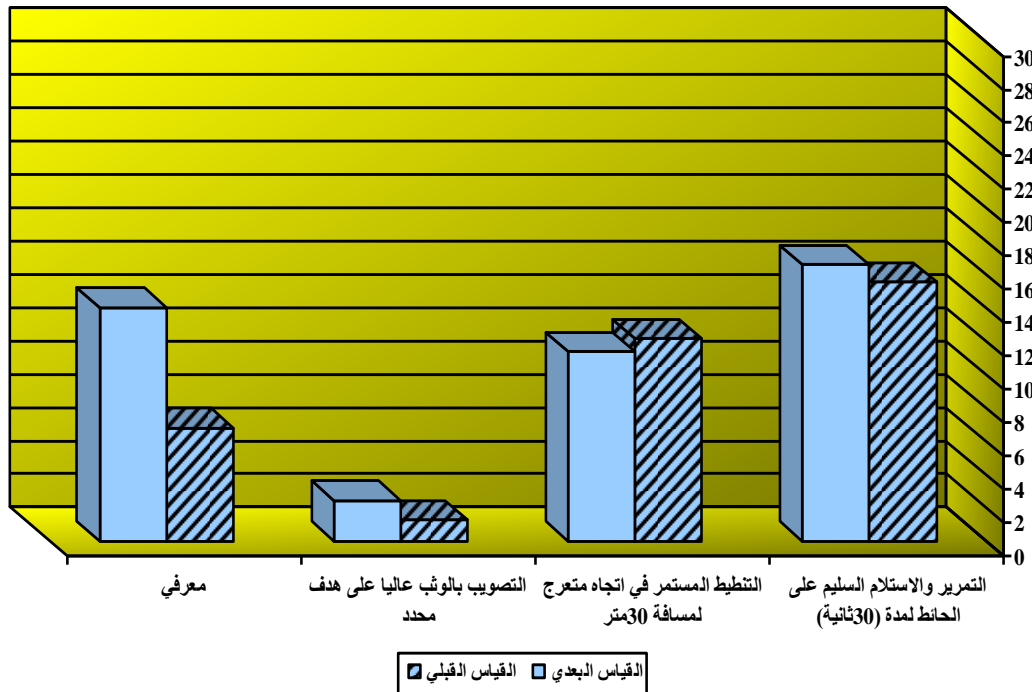
يتضح من جدول (١٣) "المتوسط الحسابي - الانحراف المعياري - اقل قيمة - أكبر قيمة - نسبة التحسن" لقياسات القبلي والبعدي لمجموعة البحث الضابطة في المتغيرات قيد البحث.

جدول (١٤)

دلالة الفروق بين متوسطات رتب درجات القياس (القبلي - البعدي) لمجموعة البحث (الضابطة) في المتغيرات قيد البحث

المتغير	نوع الإشارات	العدد	مجموع الرتب	متوسط الرتب	قيمة Z	مستوى الدلالة
التمرير والاستلام السليم على الحائط لمدة ٣٠ ثانية	الرتب السالبة	٠	٠.٠٠٠	٠.٠٠٠	-٤.٩١٤*	٠.٠٠٠٠
	الرتب الموجبة	٢٥	٣٢٥.٠٠٠	١٣.٠٠٠		
	التساوي	٠				
التصويب بالوثب عاليا على هدف محدد	الرتب السالبة	٠	٠.٠٠٠	٠.٠٠٠	-٤.٦٦٧*	٠.٠٠٠٠
	الرتب الموجبة	٢٠	٣٢٥.٠٠٠	١٣.٠٠٠		
	التساوي	٠				

يتبين من الجدول (١٤) أن هناك فروقاً ذات دلالة احصائياً بين متوسطات رتب درجات القياس القبلي ومتوسطات رتب درجات القياس البعدي للمجموعة الضابطة في تعلم بعض المهارات الأساسية والتحصيل المعرفي في كرة اليد ، حيث كانت قيمة (Z) للمتغيرات ما بين (-٤.٩١٤ ، -٤.٣٧٣) ، وقد كانت مستوي الدلالة للمتغيرات (٠.٠٠٠) وهي قيم لا تزيد عن (٠,٠٥) ، وجميعها قيم دالة عند مستوى ٠,٠٥ ولصالح القياس البعدي.



شكل (١)

متوسطي القياسيين القبلي والبعدي للمجموعة الضابطة



عرض نتائج الفرض الثاني : "توجد فروق دالة احصائيا بين القياسين (القبلي - البعدي) لدي افراد "المجموعة التجريبية" في تعلم بعض المهارات الأساسية في كرة اليد"

جدول (١٥)

التوصيف الاحصائي للقياسين (القبلي - البعدي) لمجموعة البحث (التجريبية) في المتغيرات قيد البحث

ن=٢٥

المتغيرات	المجموعة	العدد	المتوسط	الانحراف المعياري	اقل قيمة	أكبر قيمة	نسبة التحسن %
التمرير والاستلام السليم على الحائط لمدة ٣٠ ثانية	القبلي	٢٥	١٥.٣٢٠	١.٥٤٧	١٣.٠٠٠	١٨.٠٠٠	٣٠.٥٥
	البعدي	٢٥	٢٠.٠٠٠	١.٩٥٨	١٧.٠٠٠	٢٣.٠٠٠	
التصويب بالوثب عاليا على هدف محدد	القبلي	٢٥	١.١٦٠	٠.٩٤٣	٠.٠٠٠	٣.٠٠٠	٢٤٤.٨٣
	البعدي	٢٥	٤.٠٠٠	١.٠٤١	٢.٠٠٠	٥.٠٠٠	

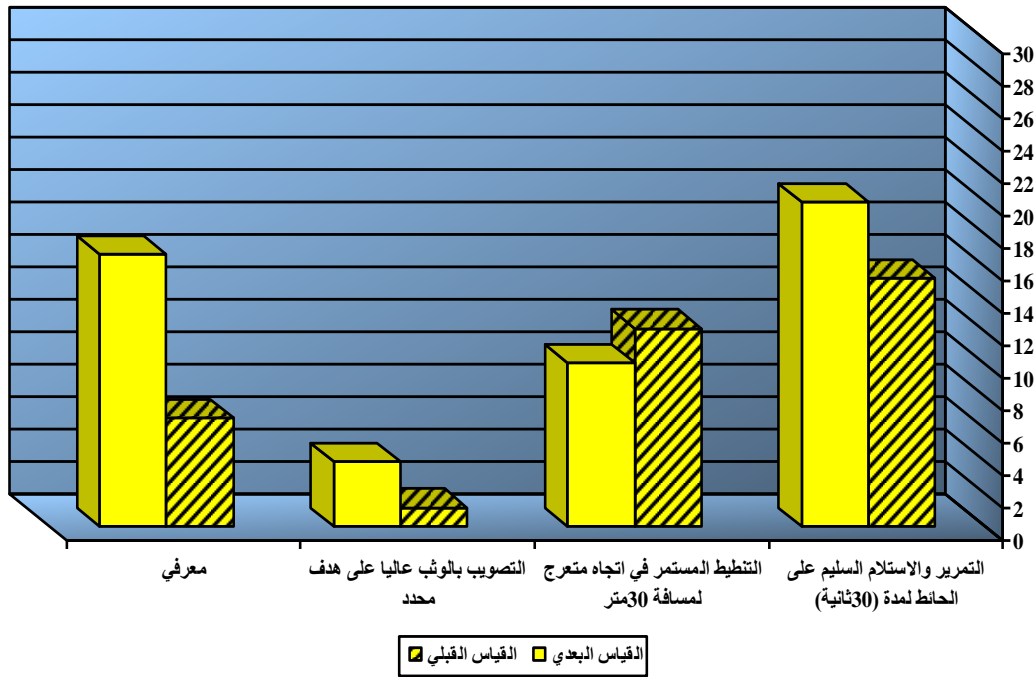
يتضح من جدول (١٥) "المتوسط الحسابي - الانحراف المعياري - اقل قيمة - أكبر قيمة - نسبة التحسن" للقياسات القبلي والبعدي لمجموعة البحث التجريبية في المتغيرات قيد البحث.

جدول (١٦)

دلالة الفروق بين متوسطات رتب درجات القياس (القبلي - البعدي) لمجموعة البحث (التجريبية) في المتغيرات قيد البحث

المتغير	نوع الإشارات	العدد	مجموع الرتب	متوسط الرتب	قيمة Z	مستوى الدلالة
التمرير والاستلام السليم على الحائط لمدة ٣٠ ثانية	الرتب السالبة	٠	٠.٠٠٠	٠.٠٠٠	*٤.٥٦٢-	٠.٠٠٠
	الرتب الموجبة	٢٥	٣٢٥.٠٠٠	١٣.٠٠٠		
	التساوي	٠				
التصويب بالوثب عاليا على هدف محدد	الرتب السالبة	٠	٠.٠٠٠	٠.٠٠٠	*٤.٥٥١-	٠.٠٠٠
	الرتب الموجبة	٢٥	٣٢٥.٠٠٠	١٣.٠٠٠		
	التساوي	٠				

يتبين من الجدول (١٦) أن هناك فروقاً ذات دلالة احصائياً بين متوسطات رتب درجات القياس القبلي ومتوسطات رتب درجات القياس البعدي للمجموعة التجريبية في تعلم بعض المهارات الأساسية والتحصيـل المعرفي في كرة اليد ، حيث كانت قيمة (Z) للمتغيرات ما بين (-٤.٥٦٢ ، -٤.٣٧٣) ، وقد كانت مستوي الدلالة للمتغيرات (٠.٠٠٠٠) وهي قيم لا تزيد عن (٠,٠٥) ، وجميعها قيم دالة عند مستوى ٠,٠٥ ولصالح القياس البعدي.



شكل (٢)

متوسطي القياسين القبلي والبعدي للمجموعة التجريبية



عرض نتائج الفرض الثالث : " توجد فروق دالة احصائيا بين القياسين البعديين للمجموعتين التجريبية - الضابطة في تعلم بعض المهارات الأساسية في كرة اليد "

جدول (١٧)

التوصيف الاحصائي للقياسين البعديين للمجموعتين التجريبية - الضابطة في المتغيرات قيد

البحث

المتغيرات	المجموعة	العدد	المتوسط	الانحراف المعياري	اقل قيمة	أكبر قيمة
التمرير والاستلام السليم على الحائط لمدة ٣٠ ثانية	التجريبية	٢٥	٢٠.٠٠٠	١.٩٥٨	١٧.٠٠٠	٢٣.٠٠٠
	الضابطة	٢٥	١٦.٦٠٠	١.٥٥٥	١٤.٠٠٠	١٩.٠٠٠
التصويب بالوثب عاليا على هدف محدد	التجريبية	٢٥	٤.٠٠٠	١.٠٤١	٢.٠٠٠	٥.٠٠٠
	الضابطة	٢٥	٢.٤٤٠	١.٠٤٤	١.٠٠٠	٤.٠٠٠

يتضح من جدول (١٧) "المتوسط الحسابي - الانحراف المعياري - اقل قيمة - أكبر قيمة " للقياسين البعديين للمجموعتين التجريبية - الضابطة في المتغيرات قيد البحث.

جدول (١٨)

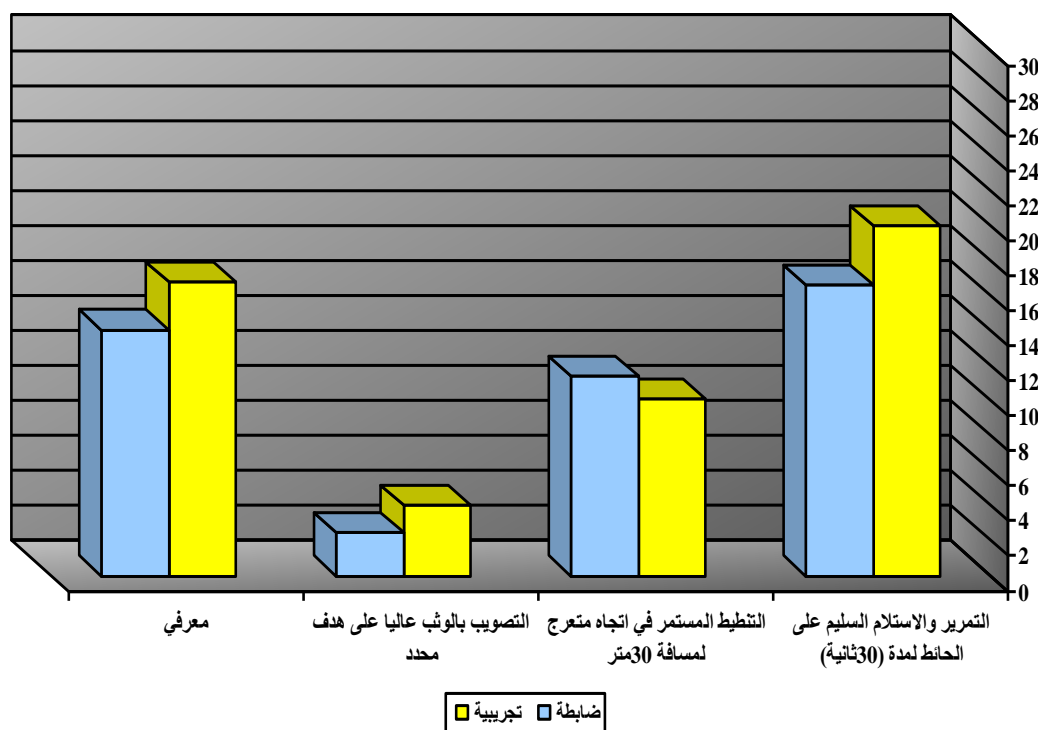
دلالة الفروق بين القياسين البعديين للمجموعتين التجريبية - الضابطة

$$n=2=20$$

المتغيرات	المجموعات	متوسط الرتب	مجموع الرتب	U	الدلالة
التمرير والاستلام السليم على الحائط لمدة ٣٠ ثانية	التجريبية	٣٥.٥٢	٨٨٨.٠٠	*٦٢.٠٠٠	٠.٠٠٠
	الضابطة	١٥.٤٨	٣٨٧.٠٠		
التصويب بالوثب عاليا على هدف محدد	التجريبية	٣٤.٠٢	٨٥٠.٥٠	*٩٩.٥٠٠	٠.٠٠٠
	الضابطة	١٦.٩٨	٤٢٤.٥٠		

يتبين من الجدول (١٨) أن هناك فروقاً ذات دلالة احصائيا بين متوسطات رتب درجات القياس البعدي للمجموعة التجريبية ومتوسطات رتب درجات القياس البعدي للمجموعة الضابطة في المتغيرات قيد البحث ، حيث تراوحت قيمة (U) للمتغيرات ما بين (٩٩.٥٠٠ ، ٤٢.٥٠٠) ، وقد

كان مستوى الدلالة للمتغيرات (0.000) وهي قيم لا تزيد عن (0,05) ، وجميعها قيم دالة عند مستوى 0,05 ولصالح المجموعة التجريبية .



شكل (٣)

متوسطي القياسيين البعديين للمجموعتين التجريبية - الضابطة

ثانياً: مناقشة النتائج:

بناءً على نتائج التحليل الإحصائي لبيانات الدراسة مع الاسترشاد بالمراجع العلمية والدراسات المرجعية تم مناقشة النتائج وفقاً لفروض البحث :

مناقشة نتائج الفرض الأول للبحث :

يتبين من الجدول (١٤) أن هناك فروقاً ذات دلالة احصائية بين متوسطات رتب درجات القياس القبلي ومتوسطات رتب درجات القياس البعدي للمجموعة الضابطة في تعلم بعض المهارات الأساسية والتحصيل المعرفي في كرة اليد ، حيث كانت قيمة (Z) للمتغيرات ما بين (-٤.٩١٤ ، -٤.٣٧٣) ، وقد كانت مستوى الدلالة للمتغيرات (0.000) وهي قيم لا تزيد عن (0,05) ، وجميعها قيم دالة عند مستوى 0,05 ولصالح القياس البعدي.



وترجع الباحثة تلك النتيجة إلى أن البرنامج التعليمي المتبع الذي يستخدم الطريقة المتبعة (الشرح اللفظي - النموذج) في تدريس الجزء النظري لرياضة كرة السلة قيد البحث لتلميذات المجموعة الضابطة له تأثير إيجابي على مستوى نتيجة إعطاهم المعلومات والمعارف المتمثلة في تاريخ وقانون ومهارات كرة السلة , كل ذلك ادى إلى تصور كامل وعميق للمهارات الحركية , كما أدى إلى تنمية المعارف والمعلومات لديهن من خلال مسارات تربوية هادفة , بجانب تعودهن على طبيعة تلك الطريقة المتبعة (الشرح اللفظي - النموذج) والتي تكون فيه كل تلميذة متلقية لكل ما يقال لها .
وتعتمد الطريقة المتبعة في التدريس بشكل أساسي على إعطاء فكرة واضحة عن كيفية الأداء السليم وتقديم المعارف والمعلومات المرتبطة برياضة كرة اليد قيد البحث من منطلق أنه لا بد من أن يجمع بين الممارسة والمعرفة وإلى إنتظام عملية البحث في العملية التعليمية وجهود القائم بالعملية التعليمية للاعبين .

ويعزو الباحث هذه النتيجة إلى أن التدريس بالطريقة التقليدية والتي تعتمد على التقديم اللفظي من قبل المعلم عن المهارة وأداء النموذج العملي ثم قيام التلميذة بالممارسة والتكرار للمهارات , ثم تقديم التغذية الراجعة وتصحيح الأخطاء من قبل المعلم , كل ذلك يعطى اللاعب فرصة جيدة للتعلم مما يؤثر إيجابياً على مستوى الأداء المهارى فى رياضة كرة اليد لديهم وأيضاً تكرار الأداء والتدريبات المختلفة، مما جعلهم يؤدون المهارات الأساسية لرياضة كرة اليد ، حيث تتميز هذه الطريقة بأن المعلم هى التى تتخذ القرارات، وأن دور اللاعبين هو تلقى للمعلومات وتقليد الأداء حسب النموذج الذى يقدم لهن .

ويعزو الباحث النتيجة إلى أن المعلم في الطريقة التقليدية (الشرح اللفظي وأداء النموذج العملي) يقدم المزيد من المعلومات حول المهارات الأساسية فى رياضة كرة اليد (قيد البحث) وخطواتها التعليمية كما يقدم معلومات عن الأخطاء الشائعة التي قد تحدث أثناء الأداء وبالتالي فإن أي معلومات تقدم للاعبين أثناء الوحدة التعليمية سوف تزيد من حصيلتهن المعرفية , وهذا يتفق مع نتائج دراسة الشريف محمد احمد (٢٠١٩م) (٤)

وهذه النتيجة تحقق كلياً صحة ما جاء به الفرض الأول من فروض البحث والذي ينص:

" توجد فروق دالة احصائيا بين القياسين (القبلي - البعدي) لدي افراد "المجموعة الضابطة"

في تعلم بعض المهارات الأساسية فى كرة اليد "



مناقشة نتائج الفرض الثانى للبحث :

يتبين من الجدول (١٦) أن هناك فروقاً ذات دلالة احصائياً بين متوسطات رتب درجات القياس القبلي ومتوسطات رتب درجات القياس البعدي للمجموعة التجريبية في تعلم بعض المهارات الأساسية والتحصيل المعرفي فى كرة اليد ، حيث كانت قيمة (Z) للمتغيرات ما بين (-٤.٥٦٢ ، -٤.٣٧٣) ، وقد كانت مستوي الدلالة للمتغيرات (٠.٠٠٠) وهي قيم لا تزيد عن (٠,٠٥) ، وجميعها قيم دالة عند مستوى ٠,٠٥ ولصالح القياس البعدي.

ويرجع الباحث تلك النتيجة إلى أن البرنامج التعليمى باستخدام استراتيجية KWL التي تتضمن خطواتها استخدام عملية العصف الذهنى والتصنيف واثارة الاسئلة والقراءة الموجهه وتنشيط واستدعاء المعرفة وتدويرها وتنظيم التفكير وعملياته وتسلسلها وخاصة ان الاجابة عن الاسئلة تتطلب عرض الافكار وإضافة معلومات ، وهذا يتفق مع نتائج دراسة محسن محمد محمد (٢٠٢١م)(١٠)

ويرجع الباحث أيضا هذا التقدم الي ان استراتيجية KWL قد وقرت للمجموعة التجريبية فى احتياجهم ورغباتهم فى التعلم واستراتيجية التدريس المستخدمة (K.W.L) تتميز بتنشيط تفكير اللاعبين ، كما أنها تزيد من إيجابية اللاعبين والعمل بروح الفريق وهذا يساعدهم على النجاح والإنجاز ، وتحمل مسئولية مصيرهم المشترك لأن نتائج المجموعة هى حصيلة نتاج جماعى ، كما أنها تجعل اللاعب محور العملية التعليمية وتعزز من قدراته وإيجابيته نحو عملية التعلم

يرجع الباحث هذا التفوق للمجموعة التجريبية التي استخدمت استراتيجية (K.W.L) لما تتميز به من تفعيل المعرفة السابقة لدى اللاعبين وتوظيفها بشكل ينسجم مع البناء المعرفى للمتعلم ، كما تتميز بتنظيم خطواتها وتدرجها مما يساعد على ترتيب الأفكار لدى المتعلم ، كما أنها ترعاعى الفروق الفردية بين اللاعبين وتجعل المتعلم هو محور العملية التعليمية من خلال المشاركة الإيجابية فى تحديد ما يريد معرفته فى ضوء ما يتوفر لديه من خبرات سابقة ، هذا فضلا عن أنها تزيد ثقة المتعلم بنفسه وتجعله قادر على تحمل مسئوليته نحو عملية التعلم ، كما أنها تشبع ميول ورغبات واحتياجات اللاعب نحو الخبرة المتعلمة ، وهذا يتفق مع نتائج دراسة فهد العليان (٢٠٠٥م)(٧) ، آلاء حميد(٢٠١٣م)(٣)

ويشير محمود الربيعي(٢٠١١م) أن هذه الاستراتيجية تعمل على تحسين الاستيعاب ومساعدتهم على فهم ما يقومون به ومساعدتهم على التعبير عن أفكارهم بطريقة أفضل كما انها



تعطى للاعب والمعلم نموذجاً تصويرياً لتصميم بثات تصويرية فعالة وتساعد في تكوين اتجاهات إيجابية. (١٢ : ٩٦)

ويعزو الباحث النتائج الى ان هذه الاستراتيجية من أهم مميزاتا أنها تعتمد على تنشيط المعرفة السابقة لدى اللاعبين كما أنها تساعد أيضاً في الوقوف على ما لدى اللاعب من معرفة سابقة وغذا كانت هذه المعلومات صحيحة ام خاطئة كما انها تسهل في اكتساب المعلومات الجديدة وتعمل على ربطها بالمعلومات السابقة في نفس المهارة بطريقة صحيحة .

وهذه النتيجة تحقق كليا صحة ما جاء به الفرض الثاني من فروض البحث والذي ينص:

" توجد فروق دالة احصائيا بين القياسين (القبلي - البعدي) لدى افراد "المجموعة التجريبية" في تعلم بعض المهارات الأساسية في كرة اليد "

مناقشة نتائج الفرض الثالث للبحث :

يتبين من الجدول (١٨) أن هناك فروقا ذات دلالة احصائيا بين متوسطات رتب درجات القياس البعدي للمجموعة التجريبية ومتوسطات رتب درجات القياس البعدي للمجموعة الضابطة في المتغيرات قيد البحث ، حيث تراوحت قيمة (U) للمتغيرات ما بين (٤٢.٥٠٠ ، ٩٩.٥٠٠) ، وقد كان مستوي الدلالة للمتغيرات (٠.٠٠٠٠) وهي قيم لاتزيد عن (٠,٥) ، وجميعها قيم دالة عند مستوى ٠,٥٠ ولصالح المجموعة التجريبية .

يعزو الباحث هذه الفروق إلى أن البرنامج التعليمي المقترح بإستخدام إستراتيجية KWL يعتمد على إيجابية اللاعب ونشاطه وتفاعله في الموقف التعليمي في المهارات قيد البحث وتتم بتسلسل منطقي متتالي ومتتابع فتبدأ بمرحلة التفكير وفيها يطرح المعلم سؤالاً أو فكرة ما ويحدد وقتاً للتفكير فيها ثم المعرفة حيث يقوم اللاعب بمناقشة افكاره يشارك مجموعة من المتعلمين ويتبادلوا الافكار والآراء ، أما بالنسبة بالبرامج المتبعة التقليدية تتخذ أشكال تقليدية حيث تحتوي على قدر كبير من عدم التخطيط للمحتوى التعليمي بالإضافة إلى إنتقارها لإتباع الإسلوب العلمي الحديث في التعليم وعدم مراعاتها لخصائص وقدرات التلميذات .

وهذا يتفق مع نتائج دراسة توكس **Tock,s** (٢٠٠٨م) (١٥) أن التعلم بإستخدام إستراتيجية KWL يتيح الفرصة للاعب أن يختار ما يناسب من قدراته وحاجاته وميوله ، وفي نفس الوقت يمثل التحدي في مواجهة الصعوبات والعقبات لأنه يشجع المتعلم على تحمل المسؤولية ، كما يعتبر المعلم



ميسراً لعملية التعلم وتيسير عملية التعلم من خلال توفير المصادر والمواد التعليمية وطرح الأسئلة التي تثير تفكيرهم .

وتقوم هذه الطريقة بمراعاة الإعتبارات السيكولوجية للمتعلمين وبقدراتهم وبإختلاف مستويات ذكائهم كأفراد , فحجرة الدراسة تحتوى على مجموعة من اللاعبين يختلفون فى القدرات والميول والاتجاهات , وفقا لهذه الطريقة يتم التوفيق بينهم وتكييف العمل المدرسى لحاجات اللاعبين الاجتماعية والفكرية والنفسية والجسدية .

ويرجع الباحث تفوق المجموعة التجريبية عن الضابطة إلى إستخدامها إستراتيجية KWL لما تمتاز به من مشاركة فعالة وإيجابية من قبل اللاعبين وإثارة دافعيتهم للوصول للأداء الصحيح للمهارة من خلال الأستجابة المؤداة من قبلهن على الأسئلة (التفكير والمشاركة والمناقشة) والقيام بعمل التدريبات التطبيقية على المهارة ثم يقوم اللاعب بحل المطلوب منها فى نهاية الوحدة التعليمية بعكس الأسلوب المتبع (الشرح اللفظى - نموذج) .

وهذه النتيجة تحقق كليا صحة ما جاء به الفرض الثالث من فروض البحث والذي ينص:

" توجد فروق دالة احصائيا بين القياسين البعدين للمجموعتين التجريبية - الضابطة في

تعلم بعض المهارات الأساسية فى كرة اليد "

الإستخلاصات والتوصيات

أولاً: الإستخلاصات:

• البرنامج التدريبي المقترح بإستخدام استراتيجية KWL له تأثير ايجابي على بعض المتغيرات المهارة (التمرير - التنطيط - التصويب) فى كرة اليد

ثانياً: التوصيات:

• تطبيق البرنامج التعليمي المقترح بإستخدام استراتيجية KWL فى تعلم المهارات الاساسية فى كرة اليد.

• ضرورة الاهتمام بإستخدام استراتيجية KWL فى مختلف الانشطة الرياضية بالتعاون مع الخبراء والمتخصصين فى طرق التدريس .

• اجراء دراسات مماثلة باستخدام استراتيجيات حديثة على جميع اللاعبين فى مختلف الانشطة .



المراجع العربية:

١. أحمد عوض الله (٢٠٢٠م): تأثير استخدام استراتيجية (K.W.L) على تحسين بعض المهارات الحركية و التحصيل المعرفى بدرس التربية الرياضية لطلاب المرحلة الثانوية , رسالة ماجستير غير منشورة , كلية التربية الرياضية للبنين ، جامعة الاسكندرية .
٢. أحمد يعقوب (٢٠٠٩م): الاستراتيجية وعلم التخطيط ، المسيرة للنشر والتوزيع ، عمان ، الاردن .
٣. آلاء حميد (٢٠١٣م): فاعلية استخدام استراتيجية (K.W.L) فى تنمية مهارات استيعاب الحديث الشريف لدى طالبات الصف الأول المتوسط بالعاصمة المقدسة ، رسالة ماجستير غير منشورة ، كلية التربية ، جامعة أم القرى ، المملكة العربية السعودية .
٤. الشريف محمد احمد (٢٠١٩م): فاعلية إستراتيجية جدول التعلم (K_W_L) على التحصيل المعرفى ومستوى اداء بعض المهارات الهجومية فى كرة اليد ، مجلة علوم الرياضة وتطبيقات التربية البدنية ، العدد (١٢) ، كلية التربية الرياضية بقنا ، جامعة جنوب الوادي
٥. حسام محمد مازن (٢٠٠٧م): إتجاهات حديثة فى تعليم وتعلم العلوم ، ط ١ ، دار الفجر للنشر والتوزيع ، القاهرة.
٦. عبدالسلام مصطفى (٢٠٠٠م): أساسيات التدريس والتطوير المهنى للمعلم ، دار الفكر العربى ، القاهرة .
٧. فهد العليان (٢٠٠٥م): استراتيجية K.W.L. فى تدريس القراءة مفهومها وإجراءاتها، قواعدها، مجلة كليات المعلمين، المجلد الخامس، العدد الأول
٨. مجدى ابراهيم (٢٠٠٥م) : التفكير من منظور تربوي - تعريفه - طبيعته - مهاراته - تنميته - انماطه - عالم الكتب ، القاهرة
٩. مجدى عزيز (٢٠٠٦م): التدريس الفعال (ماهيته - مهاراته - ادارته) مكتبة الانجلو المصرية ، القاهرة .
١٠. محسن محمد محمد (٢٠٢١م): فاعلية التدريس باستراتيجية الجدول الذاتي (KWL)على التحصيل المعرفى والاتجاه نحو مقرر التربية الرياضية المقارنة لطلاب الفرقة الثالثة بكلية التربية الرياضية للبنين جامعة الإسكندرية ،المجلة العلمية لعلوم وفنون الرياضية ، المجلد (٦٣) ، العدد (٦٣) ، كلية التربية الرياضية للبنين جامعة الاسكندرية



١١. محمد عبدالسلام علام (٢٠١٩م): تأثير استخدام إستراتيجية (K.W.L) على مستوى التحصيل المعرفى لدى طلاب كلية التربية الرياضية - جامعة بنها , مجلة بحوث التربية الشاملة , العدد(١) , كلية التربية الرياضية للبنات , جامعة الزقازيق .
١٢. محمود الربيعي(٢٠١١م): استراتيجيات التعلم التعاوني، ط١، عالم الكتب الحديث ، اربد ، الأردن .

١٣. ياسمين عبدالحميد أحمد (٢٠٢٠م): تأثير استراتيجية K.W.L. التعليمية في إكساب مفاهيم أبعاد الحركة وتنمية مستوى أداء جملة البار في الباليه , مجلة بحوث التربية الشاملة , العدد(٣) , كلية التربية الرياضية للبنات , جامعة الزقازيق .

١٤. يسرا رجاء عبدالله (٢٠١٧م): فاعلية استخدام استراتيجية KWL فى تنمية مهارات الإستيعاب القرائى لدى تلميذات المرحلة الإبتدائية , مجلة الجامع فى الدراسات النفسية والعلوم التربوية , العدد ٥ , الجزء ٢ , كلية التربية , جامعة الطائف , المملكة السعودية .

ثانياً: المراجع الأجنبية:

15. **Tock,s (2008):** The effects of note taking and KWL strategies on attitude and academic achievement. Hacettepe University, Journal of Education, V.34.
16. **Siribunam&Tayrkham (2009):** Effects of 7-E,KWLand conventional Achievement and Attiudes Toward Chemistry learning.Journal of Social Science,4(5),291-282.