

تأثير استخدام استراتيجيه kwi علي مستوي اداء بعض المهارات الهجوميه في كرة الطائرة.

الدكتور/ محسن حسيب السيد

الدكتور / محمد منير عطية

الدكتور / واصل محمد عاطف

الباحثة/ منى المرسي محمد المرسي

ملخص البحث باللغة العربية:

يهدف البحث إلى التعرف على تأثير استخدام استراتيجيه kwi علي مستوي اداء بعض المهارات الهجوميه في كرة الطائرة ، وإستخدمت الباحثة المنهج التجريبي بإستخدام التصميم التجريبي لمجموعتين إحداهما تجريبية والأخرى ضابطة بإستخدام القياس (القبلي - البعدي) وذلك لمناسبته لطبيعة هذا البحث، ويمثل مجتمع البحث تلاميذ الصف الثاني الإعدادي بمدرسة البنجانية للتعليم الاساسي بمحافظة الغربية ويبلغ عددها (٦٨) تلميذه , تم إختيار عينة البحث بالطريقة العمدية وبلغ قوامها (٤٠) تلميذة تم تقسيمهم إلى مجموعتين إحداهما تجريبية يبلغ قوامها (٢٠) تلميذة ومجموعة ضابطة يبلغ قوامها (٢٠) تلميذة , وتم إختيار عينة الدراسة الإستطلاعية من نفس المجتمع الأصلي للبحث ومن خارج عينة البحث الأساسية و يبلغ قوامها (١٠) تلميذة , وتم اسبعاد (١٨) نظراً لعدم التزامهن بالبرنامج وظروفهن الصحية ، وأشارت أهم النتائج إلى :

١. توجد فروق ذات دلالة إحصائية بين القياسين القبلي والبعدي للمجموعة التجريبية (اسراتيجية kwi) لصالح القياس البعدي في الأختبارات المهارية في قيد البحث .
٢. توجد فروق ذات دلالة إحصائية بين القياسين القبلي والبعدي للمجموعة الضابطة (الشرح - أداء النموذج) لصالح القياس البعدي في الإختبارات المهارية قيد البحث .
٣. توجد فروق دالة إحصائية بين متوسطي القياسين البعديين للمجموعتين التجريبية (اسراتيجية kwi) والضابطة (الشرح - أداء النموذج) لصالح المجموعة التجريبية في الأختبارات المهارية قيد البحث.

Research summary in Arabic:



The research aims to identify the effect of using the KWL strategy on the level of performance of some offensive skills in volleyball, and the researcher used the experimental approach using the experimental design for two groups, one experimental and the other control using measurement (pre-post) due to its suitability to the nature of this research, and the research community represents second grade students The preparatory school in Al-Badjaneya School for Basic Education in Gharbia Governorate, and its number is (68) students. The research sample was chosen by the intentional method, and it consisted of (40) students. They were divided into two groups, one of which was an experimental group of (20) students, and a control group of (20) students, and The sample of the exploratory study was chosen from the same original community for the research and from outside the basic research sample. It consisted of (10) female students, and (18) students were excluded due to their lack of commitment to the program and their health conditions. The most important results indicated:

1. There are statistically significant differences between the pre and post measurements of the experimental group (KWL strategy) in favor of the post measurement in the skill tests under study.
2. There are statistically significant differences between the pre and post measurements of the control group (explanation - model performance) in favor of the post measurement in the skill tests under study.
3. There are statistically significant differences between the means of the two post-measurements of the two experimental groups (kwl strategy) and the control group (explanation - model performance) in favor of the experimental group in the skill tests under study.

مقدمة ومشكلة البحث:

يتميز العصر الذي نعيش فيه بدافع علمي يكاد يكون ثورياً في كثير من جنباته ويؤثر في كيانه تأثيراً بالغاً ويتصف بالحركة السريعة في تطويره وما يطرأ عليه من اتجاهات جديدة وأفكار حديثة في أهدافه وأسلوب إنتاجه .

يشير **عبدالسلام مصطفى (٢٠٠٠م)** أن التدريس الحديث عملية إيجابية هادفة تهتم ببناء المجتمع وتقدمه عن طريق بناء الإنسان الصالح والمتكامل فكرياً وجسدياً ووجدانياً , أما التدريس التقليدي , فهو بصفة عامة عملية إجتماعية تهتم بتعليم المتعلمين لمادة المنهج أو مايريده المعلم نفسه دون التحقق من فاعليه هذا التعلم أو أثره عليهم وعلى المجتمع , والتدريس الحديث عملية إجتماعية بنائية تعاونية نشطة يسهم فيها المعلم والمتعلم كل حسب قدراته ومسئوليته وحاجاته الشخصية.

(١٠ : ١٩)

ومما لا شك فيه أن هذه التغيرات والتطورات العلمية قد أثرت وماتزال على العملية التعليمية ، فاصبح على الأنظمة التعليمية اليوم أن تواجه بشكل أو بآخر هذا الكم الهائل والمتفجر من المعارف والحقائق والمعلومات وأن تعيد النظر مرات ومرات في مناهجها وطرائق تدريسها ، ووسائلها التعليمية وأساليبها التقييمية وأنشطتها العلمية في إطار شامل متكامل مستمر بما يؤهلها لمواجهة الجديد والمتطور في هذا العالم المتغير . (٧ : ١١)

ويشير **مجدى عزيز (٢٠٠٦م)** ان استراتيجيات التدريس القائمة على البناء المعرفى تستند الى نظريات المعرفة التى تشدد على الروابط الموجودة بين ما يتعلمه المتعلم وخبراته السابقة ، ومهاراته العقلية فى ادراك تلك الروابط وتنظيمها ، وبالتالي يكون التعلم أكثر فاعلية اذا ما شعر المتعلم بذاته وانه ذو معنى . (١٤ : ٢٩)

و عملية التجديد والتحديث فى استراتيجيات التدريس أصبحت من الأمور الملحة من أجل احداث التوازن بين سرعة التغير ودور النظم التربوية والتعليمية ، من أشهر تلك الاستراتيجيات طريقة **K W L** .

ويشير مصطلح **(K W L)** إلى :

١ . **K** للدلالة على كلمة **What we know about the subject (Know)**: وهي خطوة استطلاعية لمساعدة الطلاب على استدعاء ما يعرفونه عن الموضوع من معلومات وبيانات سابقة.

٢ . **W** للدلالة على كلمة **What we want to find out (Want)**: وفي هذه الخطوة يزيد المعلم من دافعية الطلاب، ويساعدهم على تقرير وتحديد ما يرغبون في تعلمه، بالإضافة إلى تحديد ما يبحثون عنه، ويرغبون في اكتشافه.

٣ . **L** للدلالة على كلمة **What we learned (Learn)**: وهو سؤال تقويمي؛ لبيان مدى الإفادة مم سبق في الخطوتين السابقتين، ويستهدف مساعدة الطلاب على تعيين ما تعلموه بالفعل عن هذا الموضوع . (٦ : ١٣)

ان ما وراء المعرفة يعنى قدرة المتعلم على التخطيط والوعى بالخطوات والاستراتيجيات التى يتخذها لحل المشكلات ، وكذلك اهتمام المتعلم بمعرفة كيف يفكر ويتعلم لأن ما وراء المعرفة هو المعرفة بكيفية عمل العمليات المعرفية والوعى بالفهم . (٣ : ٢١)

ويشير **فهد العيان (٢٠٠٥م)** أن استراتيجية **K W L** الجدول الذاتى هي استراتيجية تعلم واسعة الاستخدام ، وهي إحدى استراتيجيات ما وراء المعرفة التى تفيد التدريس وتنمي الفهم ،



وتهدف إلى تنشيط معرفة الطلاب الذاتي ، وجعلها نقطة انطلاق، أو محور ارتكاز لربطها بالمعلومات الجديدة الواردة من أجل تطوير تفكير الطالب في أثناء التعلم ، وهذا التطوير يتمثل في خريطة النص أو تلخيص المعلومات.(١١ : ٣٧)

ويشير (محمود الربيعي(٢٠١١م) إلى أن " تصمم الاستراتيجية في صورة خطوات إجرائية بحيث يكون لكل خطوة بدائل، كي تتسم بالمرونة عند تنفيذها، وكل خطوة تحتوي على جزئيات تفصيلية منتظمة ومتابعة لتحقيق الأهداف المرجوة ، وذلك يتطلب من المعلم عند تنفيذ استراتيجية التدريس التخطيط المنظم مراعيًا في ذلك طبيعة المتعلمين وفهم الفروق الفردية والتعرف على مكونات التدريس.(١٧ : ٢٧)

وتستند إستراتيجية K W L على المعرفة السابقة لدى المتعلمين لأنها نقطة الإنطلاق التي يقوم عليها التعلم الجديد ، كما تساعد المتعلمين في معرفة أهمية المعلومات السابقة ومدى إرتباطها بالمعلومات الجديدة وكيفية توظيفها في التعلم الجديد ، وتتضمن مجموعة من الخطوات المنظمة الموجهة يحددها المتعلم لحدوث تعلم جديد وفعال ، وتتمثل هذه الخطوات في جدول من ثلاثة أعمدة الأول ماذا أعرف ؟ ، الثاني ماذا أريد أن أتعلم ؟ ، الثالث : ماذا تعلمت ؟ (١٩ : ٩٠)

وتتضمن إستراتيجية K W L عملية العصف الذهني والتصنيف وإثارة الأسئلة والقراءة الموجهة ، إذ تهدف إلى أن يحدد المتعلمين ما يعرفوا من معلومات حول الموضوع وجعلها نقطة ارتكاز لربطها بالمعلومات الجديدة التي يريدون ان يتعلموها عن هذا الموضوع وفي النهاية يبحثوا عن إجابات للأسئلة التي قاموا بوضعها ، ويمكن ان يستخدم مخطط K W L بصورة فردية أو مجموعات صغيرة.(١٣ : ١٢٤) (٢٠ : ١٢٤)

ثانياً: مشكلة البحث :

فإذا نظرنا إلى الواقع التعليمي للكرة الطائرة في المجال الأكاديمي نجد أن تدريس الجانب المهاري يعتمد فيه المعلم على الطريقة المباشرة والتي يقوم فيها بشرح المهارة المتضمنة في المناهج وعرضها من خلال قيامه بأداء نموذج أو من خلال إحدى الطالبات المتميزات في الأداء ، أما تدريس الجانب النظري فإن المعلم يعتمد فيه على الإلقاء والتلقين ، وبالرغم من وجود بعض المزايا في هذه الطريقة إلا أنها تحد من دور الطالب وتفاعله داخل المحاضرة ، وبالتالي لا تؤدي الهدف المنشود في تحقيق الأهداف المعرفية والمهارية والوجدانية وإحداث تعلم فعال .



ووجدت الباحثة أثناء عملها كمدرسة بمدرسة البنديجانية للتعليم الأساسي أغلبية الطرائق والاساليب المستخدمة تعتمد على الألقاء والشرح والعرض والتلقين من قبل المدرس ، والحفظ والتطبيق بتكرارات قد لا تفي بالغرض لاكتساب المهارات الهجومية فى رياضة كرة الطائرة ، أي إنها لا تتيح للطالب فرصة زيادة تعلمه الذاتي ، كما إنها لا تستثير تفكيره ، لذا أصبحت الحاجة إلى استخدام استراتيجيات حديثة فى مجال التربية الرياضية ، تعمل على تطور التفكير لدى الطلاب من خلال مشاركة الطالب فى إيجاد الحلول للمشكلات التي تواجهه فى تعلم المهارات الهجومية فى رياضة كرة الطائرة خاصة أن الطالب لا يملك المعلومات الكافية عن كيفية أدائها .

لذا لجأت الباحثة إلى استخدام استراتيجية الجدول الذاتي (K.W.L.) لكونها الأكثر استخداماً فى استغلال المعلومات المعرفية الذاتية لدى الطالب عن طريق طرح سؤال بخصوص ما يعرفه الطالب حول موضوع معين مما يتيح الفرصة له بعملية تبادل الأفكار مع زملاءه ، وبعدها يقوم الطالب بشكل مستقل أو بصورة جماعية بتبادل الأسئلة التي تدور فى ذهنهم حول محتوى الموضوع ، وبمجرد عثور الطالب على إجابات لهذه الأسئلة يتم تسجيلها فى حقل تعلم ، أي إن هذه الاستراتيجية تستند على " النظرية البنائية التي تقوم على افتراض أساسي وهو أن المتعلم يبني الجدول بنفسه عن طريق التفاعل بين المعلومات الجديدة والخبرة الذاتية الموجودة فى الذاكرة، وفي ضوء هذه النظرية تركز هذه الاستراتيجية والتي يطلق عليها اسم استراتيجية بناء المعنى على الجدول والمعلومات والخبرات الذاتية الموجودة لدى المتعلم حول الموضوع المطروح وكيف تستخدم هذه المعلومات للتنبؤ بما يريد أن يتعلمه وفي تقويم ما تعلمه بالفعل بعد انتهاء موقف التعلم.

هدف البحث:

التعرف على تأثير استخدام استراتيجيه KWI علي مستوي اداء بعض المهارات الهجوميه في كرة الطائرة .

فروض البحث:

١. توجد فروق ذات دلالة إحصائية بين متوسطي درجات القياسين القبلي والبعدي للمجموعة التجريبية في مستوى أداء بعض المهارات الهجومية فى كرة الطائرة قيد البحث لصالح القياس البعدي "

٢. توجد فروق ذات دلالة إحصائية بين متوسطي درجات القياسين القبلي والبعدي للمجموعة الضابطة في مستوى أداء بعض المهارات الهجومية فى كرة الطائرة قيد البحث لصالح القياس البعدي "

٣. توجد فروق ذات دلالة إحصائية بين متوسطي درجات القياسين البعديين للمجموعة التجريبية و الضابطة في مستوى أداء بعض المهارات الهجومية في كرة الطائرة قيد البحث لصالح المجموعة التجريبية.

مصطلحات البحث:

• استراتيجية (K W L) :

هي مجموعة من الخطوات المتتابعة والمتسلسلة التي تعمل على تنظيم التفكير وترتيبه وتلخيصه في عدة خطوات وأحرفها لها دلالات هي K وتعني Know , W , وتعني want , L وتعني learn . (١٢ : ٣٩)

الدراسات المرجعية العربية

جدول (١)

م	اسم الباحث	عنوان الدراسة	الهدف	المنهج	العينة	أهم النتائج
١	عالية عادل شمس (٢٠١٨م) (٩)	أثر برنامج تعليمي باستخدام استراتيجية K.W.L على التحصيل المعرفي ومستوى الأداء في التعبير الحركي الشعبي	يهدف البحث إلى تصميم برنامج تعليمي باستخدام إستراتيجية K.W.L ومعرفة أثره على: - التحصيل المعرفي ومستوى الأداء في التعبير الحركي الشعبي لطالبات الفرقة الأولى بالكلية.	التجريبي	٧٠ طالبة	البرنامج التعليمي باستخدام إستراتيجية K.W.L له تأثير ايجابي على "التحصيل المعرفي و مستوى الأداء" في التعبير الحركي الشعبي (قيد البحث) لطالبات المجموعة التجريبية . الإختبار المعرفي الذي أعدته الباحثة له معاملات صدق وثبات عالية ويصلح لقياس مستوى التحصيل المعرفي لطالبات الفرقة الأولى في التعبير الحركي الشعبي .



٢	أسماء عبيد عبدالعظيم (٢٠١٩م) (٤)	فاعلية استخدام استراتيجية (K.W.L) على بعض نواتج تعلم مهارات كرة السلة لدى طلاب المرحلة الابتدائية	وضع تصميم وحدات تعليمية باستخدام استراتيجية ما وراء المعرفة (K.W.L) ومعرفة أثرها على تعلم مهارات كرة السلة	التجريبي	٥٠ طالباً وطالبة ساهمت بطريقة إيجابية في تفوق المجموعة التجريبية على المجموعة الضابطة في تعلم مهارات كرة السلة .	أن استراتيجية ما وراء المعرفة (K.W.L) ساهمت بطريقة إيجابية في تفوق المجموعة التجريبية على المجموعة الضابطة في تعلم مهارات كرة السلة .
٣	الشريف محمد احمد (٢٠١٩م) (٥)	فاعلية إستراتيجية جدول التعلم (K_W_L) على التحصيل المعرفي ومستوى اداء بعض المهارات الهجومية في كرة اليد	التعرف على اثر إستراتيجية جدول التعلم (K_W_L) على : التحصيل المعرفي في رياضة كرة اليد لدى طلاب كلية التربية الرياضية بقنا. مستوى أداء بعض المهارات الهجومية (التمرير الكرابجي - التنطيط - التصويب بالوثب عالياً - التصويب من السقوط) في رياضة في رياضة كرة اليد لدى طلاب كلية التربية الرياضية بقنا	التجريبي	(١٢٤) طالباً من جدول البنين (K_W_L) من تأثيراً فعالاً على طلاب التحصيل المعرفي الفرقة ومستوى اداء بعض المهارات الهجومية في كرة اليد .	الوحدات التعليمية باستخدام إستراتيجية جدول التعلم (K_W_L) لها من تأثيراً فعالاً على طلاب التحصيل المعرفي ومستوى اداء بعض المهارات الهجومية في كرة اليد .

تابع جدول (١)

م	اسم الباحث	عنوان الدراسة	الهدف	المنهج	العينة	أهم النتائج
٤	محمد عبدالسلام علام (٢٠١٩م) (١٦)	تأثير استخدام إستراتيجية (K.W.L) على مستوى التحصيل المعرفي لدى طلاب كلية التربية الرياضية - جامعة بنها	التعرف على تأثير استخدام إستراتيجية (K.W.L) على مستوى التحصيل المعرفي لدى طلاب كلية التربية الرياضية - جامعة بنها .	التجريبي	(٦٠) طالب من الفرقة الرابعة شعبة تدريب رياضي	فاعلية (K.W.L) في التحصيل المعرفي لمقرر طبيعة وأسس المهارات الحركية لطلاب كلية التربية الرياضية(الفرقة الرابعة) - جامعة بنها . تفوق المجموعة التجريبية التي استخدمت إستراتيجية (K.W.L) على المجموعة الضابطة التي استخدمت المجموعة التقليدية في مستوى التحصيل المعرفي لمقرر طبيعة وأسس

المهارات الحركية قيد البحث					
أن معدلات تطور المهارات التدريسية للمجموعة التجريبية والتي طبقت عليها استراتيجية k.w.l المدعمة بالتصور العقلي أعلى من معدلات تطور المهارات التدريسية للمجموعة الضابطة والتي طبق عليها البرنامج الدراسي المعتاد استخدامه في تدريس مقرر التدريب الميداني الداخلي	(٤٠) من طلاب الفرقة الثانية بكلية التربية الرياضية للبنين جامعة الإسكندرية	التجريبي	التعرف على تأثير استخدام استراتيجية k.w.l المدعمة بالتصور العقلي علي المهارات التدريبية الداخلي	تأثير استخدام استراتيجية K.W.L المدعمة بالتصور العقلي علي المهارات التدريب الداخلي	أحمد عبدالحليم (٢٠٢٢م) (١)
(١) فاعلية استراتيجية الجدول الذاتي (K.W.L.H) على مستوى التحصيل المعرفي في مقرر طرق تدريس التربية الرياضية لذوي الاحتياجات الخاصة - جامعة بنها (٢) تفوق المجموعة التجريبية التي استخدمت استراتيجية الجدول الذاتي (K.W.L.H) على المجموعة الضابطة التي استخدمت الطريقة التقليدية في مستوى التحصيل المعرفي في مقرر طرق تدريس التربية الرياضية لذوي الاحتياجات الخاصة.		التجريبي	تتعرف على "تأثير استخدام استراتيجية (K.W.L) على مستوى التحصيل المعرفي لمقرر طرق تدريس التربية الرياضية الخاصة لطلبة كلية التربية الرياضية (شعبة) رياضة مدرسية جامعة بنها	تأثير استخدام استراتيجية الجدول الذاتي (K.W.L.H.) علي مستوى التحصيل المعرفي لمقرر طرق تدريس التربية الرياضية لذوي الاحتياجات الخاصة لطلبة كلية التربية الرياضية (شعبة) رياضة مدرسية	سامح عبدالعال (٢٠٢٢م) (٨)

الدراسات المرجعية الأجنبية:

جدول (٢)

م	اسم الباحث	عنوان الدراسة	الهدف	المنهج	العينة	أهم النتائج
١	توكس Tock,s (٢٠٠٨م)	أثر استخدام استراتيجية	التعرف على أثر استخدام	التجريبي	١٢١ طالب	فاعلية استخدام استراتيجية (K.W.L) و تدوين الملاحظات

على الاتجاه نحو التحصيل الأكاديمي في مقررات العلوم والتكنولوجيا .	من الصف الخامس الابتدائي		استراتيجية (K.W.L) وتدوين الملاحظات على الاتجاه نحو التحصيل الأكاديمي في مقررات العلوم والتكنولوجيا	(K.W.L) وتدوين الملاحظات على الاتجاه نحو التحصيل الأكاديمي في مقررات العلوم والتكنولوجيا	(٢٢)
وجود فروق ذات دلالة إحصائية في التفكير التحليلي والتحصيل العلمي بين الطلاب لصالح المجموعتين التجريبيتين وكانت اتجاهات هاتين المجموعتين مرتفعة مقارنة بالمجموعة الضابطة.	١٥٤ طالب	التجريبي	التعرف على أثر استخدام دورة التعلم واستراتيجية (K.W.L) في تنمية التفكير التحليلي والتحصيل العلمي والاتجاه نحو تعلم الكيمياء في مقاطعة مهاسار أكام بتايلند	أثر استخدام دورة التعلم واستراتيجية (K.W.L) في تنمية التفكير التحليلي والتحصيل العلمي والاتجاه نحو تعلم الكيمياء في مقاطعة مهاسار أكام بتايلند	٢ سيربونام , تايركهام Siribunam & Tayrkham (٢٠٠٩م) (٢١)

إجراءات البحث :

منهج البحث:

استخدمت الباحثة المنهج التجريبي باستخدام التصميم التجريبي لمجموعتين إحداهما تجريبية والأخرى ضابطة باستخدام القياس (القبلي - البعدي) وذلك لمناسبته لطبيعة هذا البحث.

مجتمع وعينة البحث:

يمثل مجتمع البحث تلاميذ الصف الثاني الإعدادى بمدرسة البذنجانية للتعليم الاساسي بمحافظة الغربية ويبلغ عددها (٦٨) تلميذه , تم إختيار عينة البحث بالطريقة العمدية وبلغ قوامها (٤٠) تلميذة تم تقسيمهم إلى مجموعتين إحداهما تجريبية يبلغ قوامها (٢٠) تلميذة ومجموعة ضابطة يبلغ قوامها (٢٠) تلميذة , وتم إختيار عينة الدراسة الإستطلاعية من نفس المجتمع الأصلي للبحث ومن خارج عينة البحث الأساسية و يبلغ قوامها (١٠) تلميذة , وتم اسبعاد (١٨) نظراً لعدم التزامهن بالبرنامج وظروفهن الصحية وجدول (٣) يوضح ذلك .

جدول (٣) توصيف مجتمع وعينة البحث

العينة الاستطلاعية		عينة البحث الأساسية				مجتمع البحث	
		المجموعة الضابطة		المجموعة التجريبية			
%	العدد	%	العدد	%	العدد	%	العدد
١٤,٧٠	١٠	٢٩,٤١	٢٠	٢٩,٤١	٢٠	١٠٠	٦٨

أسباب اختيار العينة :

- تقوم الباحثة بالتدريس للعينة فى المدرسة .
- المهارات قيد البحث ضمن المنهاج المقرر لنفس العينة.
- توافر الأدوات والأجهزة اللازمة لتطبيق التجربة .
- موافقة إدارة المدرسة على تطبيق البرنامج التعليمي .

التوصيف الإحصائى لمجتمع وعينة البحث :

تجانس مجتمع البحث في متغيرات النمو

قامت الباحثة بحساب معامل الالتواء بدلالة كل من المتوسط الحسابي والوسيط والانحراف المعياري لمجتمع البحث في متغيرات النمو (الطول -الوزن-السن-النكاء) ، كما يتضح في الجدول(٤) يوضح ذلك .

جدول (٤)

تجانس مجتمع البحث فى متغيرات النمو(الطول - الوزن - السن - الذكاء)

ن = ٥٠

م	المتغيرات	الإختبارات	وحدة القياس	المتوسط الحسابي	الوسيط	الانحراف المعياري	معامل الالتواء
١	الطول	الريستاميتير	سم	١٤٩,٤٨	١٤٨,٥٠	٤,٤٩	٠,٦٥
٢	الوزن	الميزان الطبي	كجم	٤٧,٠٣	٤٦,٠٠	٣,٧٣	٠,٨٣
٣	السن	سنة الميلاد	سنة	١٢,٣٦	١٢,٥٠	٠,٣٦	١,٠٨-
٤	الذكاء	درجة	درجة	٣٥,٢٦	٣٦,٠٠	٢,٤٥	٠,٩١-

يتضح من جدول (٤) أن جميع قيم معاملات الالتواء لأفراد عينة البحث الكلية تراوحت بين (١,٠٨ : ٠,٨٣) وقد انحصرت هذه القيم ما بين (± 3) ، مما يشير إلى وقوع عينة البحث الكلية داخل المنحنى الاعتدالي لهذه المتغيرات ، وهذا يدل على تجانس أفراد العينة في هذه المتغيرات .

تجانس مجتمع البحث في المتغيرات البدنية والمهارية في كرة الطائرة قيد البحث :

قامت الباحثة بحساب معامل الالتواء بدلالة كل من المتوسط الحسابي والوسيط والانحراف المعياري لمجتمع البحث في المتغيرات البدنية قيد البحث (عدو ٣٠ م من البدء العالي - رمي كرة طبية زنة ١ كجم - ثني الجذع من الوقوف - الجري الزجراجي - الجري في المكان لمدة ٣٠ ث) ، والمتغيرات المهارية (ارسال من أسفل مواجه للامام - ارسال من أسفل جانبي- الضرب الساق) في كرة الطائرة قيد البحث ، كما يتضح في جدول (٥)

جدول (٥)

تجانس مجتمع البحث في المتغيرات البدنية والمهارية قيد البحث ن=٥٠

م	المتغيرات	الإختبارات	وحدة القياس	المتوسط الحسابي	الوسيط	الانحراف المعياري	معامل الالتواء
١	المتغيرات البدنية	عدو ٣٠ م من البدء العالي	ثانية	٥,٩٨	٥,٨٧	٠,٣٨	٠,٨٧
٢		رمي كرة طبية زنة ١ كجم	متر	٥,٨٤	٦,٠٠	٠,٦٥	٠,٧٤-
٣		ثني الجذع اماماً أسفل	سم	٧,٦٨	٧,٥٠	٠,٥٦	٠,٩٦
٤		الجري الزجراجي	ثانية	١٠,٧٣	١٠,٤٥	٠,٨٢	١,٠٢
٥		الجري في المكان لمدة ٣٠ ث	عدد مرات	٣٠,٧٤	٣٠,٠٠	٢,٦٧	٠,٨٣
٦	المتغيرات المهارية	ارسال من أسفل مواجه للامام	درجة	١٣,٢٤	١٢,٥	٢,٥٦	٠,٨٧
٧		ارسال من أسفل جانبي	درجة	١١,٧٢	١١,٠٠	٢,٢٧	٠,٩٥
٨		الضرب الساق	درجة	١٦,٩٨	١٦,٠٠	٢,٨٥	١,٠٣

يتضح من جدول (٥) أن جميع قيم معاملات الالتواء لمجتمع البحث تراوحت بين (٠,٧٤ , ١,٠٣) في المتغيرات البدنية والمهارية و في كرة الطائرة قيد البحث وقد انحصرت هذه القيم ما بين (± 3) ، مما يشير إلى وقوع مجتمع البحث داخل المنحنى الاعتدالي ، وهذا يدل على تجانس مجتمع البحث في هذه المتغيرات .
تكافؤ مجموعتي البحث (التجريبية-الضابطة) في متغيرات النمو (الطول - الوزن- السن- الذكاء) قيد البحث .

قامت الباحثة بإجراء التكافؤ بين مجموعتي البحث (التجريبية – الضابطة) في متغيرات النمو (الطول – الوزن – السن – الذكاء) قيد البحث , كما يتضح في جدول (٦) .

جدول (٦)

دلالة الفروق بين المجموعتين التجريبية والضابطة في متغيرات النمو (الطول – الوزن – السن – الذكاء) قيد البحث

ن=١ ن=٢ =٢٠

م	المتغيرات	وحدة القياس	المجموعة التجريبية		المجموعة الضابطة		قيمة (ت)
			ع	س	ع	س	
١	الطول	الرستامتر	٣,٨٧	١٤٩,٨٧	٤,٥٦	١٤٨,٦٢	٠,٩٣
٢	الوزن	الميزان الطبى	٣,٩٨	٤٦,٨٦	٣,٧٨	٤٧,٨٠	٠,٧٨
٣	السن	سنة الميلاد	٠,٣٩	١٢,٣٤	٠,٣١	١٢,٤٣	٠,٨١
٤	الذكاء	درجة	٢,٣٦	٣٥,٧٥	٣,٠٤	٣٤,٨٥	١,٠٥

قيمة " ت " الجدولية عند درجة حرية (٣٨) ومستوى معنوية (٠,٠٥) = ٢,٢٦

يتضح من جدول (٦) عدم وجود فروق دالة إحصائية بين متوسط نتائج القياسات القبالية لمجموعتي البحث (التجريبية – الضابطة) في متغيرات النمو , حيث أن قيمة " ت " الجدولية أكبر من قيمة " ت " المحسوبة , مما يشير الي تكافؤ مجموعتي البحث (التجريبية – الضابطة) في المتغيرات قيد البحث .

التكافؤ بين مجموعتي البحث (التجريبية – الضابطة) في المتغيرات البدنية والمهارية في كرة الطائرة قيد البحث .

قامت الباحثة بإجراء التكافؤ بين مجموعتي البحث (التجريبية – الضابطة) في المتغيرات البدنية قيد البحث (قدرة الرجلين – قدرة الذراعين – سرعة – رشاقة – توافق - مرونة) , والمتغيرات المهارية (ارسال من أسفل مواجه للامام - ارسال من أسفل جانبي- الضرب الساحق) في كرة اليد قيد البحث , كما يتضح في جدول (٧) .

جدول (٧)

دلالة الفروق بين المجموعتين التجريبية والضابطة في المتغيرات البدنية والمهارية ومستوى التحصيل المعرفى في كرة الطائرة قيد البحث

ن=١ ن=٢ =٢٠

م	المتغيرات	الاختبارات	وحدة القياس	المجموعة التجريبية		المجموعة الضابطة		قيمة (ت)
				ع	س	ع	س	



٠,٩٥	٠,٤٥	٦,٠٦	٠,٣٤	٥,٩٤	ثانية	عدو ٣٠ من البدء	المتغيرات البدنية	١
٠,٨٤	٠,٥٨	٥,٧٤	٠,٧٦	٥,٩٢	متر	رمى كرة طبية زنة		٢
١,٠٢	٠,٧١	٧,٨٣	٠,٥٢	٧,٦٣	سم	ثني الجذع اماماً		٣
٠,٧٦	٠,٨٩	١٠,٨٧	٠,٧٨	١٠,٦٧	ثانية	الجرى الزجراجي		٤
٠,٦٨	٢,٣٤	٣٠,٢٥	٢,٨٣	٣٠,٨٠	عدد مرات	الجرى في المكان لمدة ٣٠ ث		٥
١,٠٣	١,١٩	١٢,٨٠	٢,٧٩	١٣,٥٠	درجة	ارسال من أسفل	المهارات	٦
٠,٩٧	١,٤٤	١١,٩٠	٢,٠٦	١١,٣٥	درجة	ارسال من أسفل		٧
١,١٤	١,٠٥	١٦,٤٥	٢,٩٣	١٧,٢٥	درجة	الضرب الساحق		٨

قيمة " ت " الجدولية عند درجة حرية (٣٨) ومستوى معنوية (٠.٠٥) = ٢.٢٦

يتضح من جدول (٧) عدم وجود فروق دالة إحصائيةً بين متوسط نتائج القياسات القبليّة لمجموعتي البحث (التجريبية - الضابطة) في المتغيرات البدنية والمهارية في كرة الطائرة قيد البحث ، حيث أن قيمة " ت " الجدولية أكبر من قيمة " ت " المحسوبة ، مما يشير الي تكافؤ مجموعتي البحث (التجريبية - الضابطة) في المتغيرات قيد البحث .

وسائل جمع البيانات :

استطلاع آراء الخبراء :

- استمارة إستطلاع رأي الخبراء حول أهم الإختبارات البدنية المستخدمة قيد البحث. مرفق(٥)
- إستمارة إستطلاع رأي الخبراء حول الإطار الزمني للبرنامج التعليمي المقترح. مرفق(١١)

استمارة تسجيل البيانات: مرفق (١٣)

- استمارة تسجيل بيانات التلميذات الشخصية حيث اشتملت علي (الإسم - السن - الطول - الوزن - الذكاء) .

- استمارة تسجيل الإختبارات البدنية قيد البحث .

- استمارة تسجيل الإختبارات المهارية قيد البحث .

الأجهزة والأدوات المستخدمة :

- جهاز ريستاميتير لقياس الطول (سم)

- ميزان طبي لقياس الوزن (كجم)

- شريط قياس الاطوال (سم)

- أقماع بلاستيك .

- ساعة إيقاف .
- مسطرة مدرجة لقياس المرونة .
- كرات يد .
- كرات طبية .
- صافرة .
- ملعب كرة طائرة .
- طباشير .

القدرات البدنية الخاصة بمهارات كرة الطائرة قيد البحث :مرفق (٤)

قامت الباحثة بالإطلاع على الدراسات المرجعية والمراجع العلمية المتخصصة بهدف تحديد أهم القدرات البدنية الخاصة بمهارات كرة الطائرة , ثم قامت الباحثة بوضعها في إستمارة لعرضها على (١٠) خبراء في مجال طرق التدريس وكرة الطائرة لتحديد أفضلها , وجدول (٨) يوضح ذلك.

جدول (٨)

نتائج إستطلاع لأراء الخبراء حول أهم الإختبارات التي تقيس

القدرات البدنية الخاصة بمهارات كرة الطائرة قيد البحث ن=١٠

م	الإختبارات	عدد آراء الإتيافق	النسبة المئوية	القدرات المختارة
١	التحمل	٩	٪٩٠	√
٢	توافق المرونة	٧	٪٧٠	
٣	قدرة عضلية للرجلين	٩	٪٩٠	√
٤	توازن	٥	٪٥٠	
٥	القدرة العضلية للزراعين	٧	٪٧٠	
٦	دقة	١٠	٪١٠٠	√
٧	السرعة القصوى	٦	٪٦٠	
٨	الرشاقة	٩	٪٩٠	√
٩		١٠	٪١٠٠	√

يتضح من جدول (٨) نتائج إستطلاع رأى الخبراء حول أهم الإختبارات التي تقيس القدرات البدنية الخاصة بكرة الطائرة قيد البحث, حيث إرتضت الباحثة والسادة الخبراء والمشرفين بالإختبارات الخاصة على ٩٠٪ فأكثر , ولقد أسفرت نتائج إستطلاع رأى الخبراء عن (٥) قدرات

الإختبارات المستخدمة قيد البحث :

١ . (إختبار الذكاء المصور) إعداد أحمد ذكى صالح مرفق (٣)

٢ . الإختبارات البدنية الخاصة بمهارات كرة الطائرة قيد البحث :مرفق (٦)

قامت الباحثة بالإطلاع على الدراسات المرجعية والمراجع العلمية المتخصصة بهدف تحديد أهم الإختبارات البدنية الخاصة بمهارات كرة الطائرة , ثم قامت الباحثة بوضعها في إستمارة لعرضها على (١٠) خبراء في مجال طرق التدريس وكرة الطائرة لتحديد أفضلها في قياس القدرات البدنية المرتبطة بالبحث , وجدول (٩) يوضح ذلك.

جدول (٩)

نتائج إستطلاع لآراء الخبراء حول أهم الإختبارات التي تقيس القدرات البدنية الخاصة بمهارات كرة الطائرة قيد البحث

ن=١٠

م	القدرات البدنية	الإختبارات	عدد آراء الإتفاق	النسبة المئوية	الإختبارات البدنية المختارة
١	التحمل	الجرى فى المكان لمدة ٣٠ ث	٩	٪٩٠	√
		الشد على العقلة	٧	٪٧٠	
		الجرى ٨٠٠ م	٥	٪٥٠	
٢	القدرة العضلية للزراعين	رمى ثقل وزنه ٩٠٠ جم من مستوى أفقى	٥	٪٥٠	
		دفع الكرة الطبية	٧	٪٧٠	
		رمى كرة طبية زنة ١ كجم	١٠	٪١٠٠	√
٣	السرعة القصوى	العدو لمدة ١٠ ث	٦	٪٦٠	
		عدو ٥٠ م من البداية المنخفضة	٧	٪٧٠	
		عدو ٣٠ م من البدء العالى	٩	٪٩٠	√
٤	الرشاقة	الجرى الزجراجى	١٠	٪١٠٠	√
		الخطوة الجانبية ١٠ ث	٦	٪٦٠	
		الجرى الإرتدادى ٤×١٠ م	٥	٪٥٠	
٥	المرونة	الجلوس من الرقود	٧	٪٧٠	
		ثنى الجذع خلفاً من الوقوف	٦	٪٦٠	
		ثنى الجذع من الوقوف	٩	٪٩٠	√

يتضح من جدول (٩) نتائج إستطلاع رأى الخبراء حول أهم الإختبارات التي تقيس القدرات البدنية الخاصة بكرة الطائرة قيد البحث , حيث إرتضت الباحثة والسادة الخبراء والمشرفين بالإختبارات الخاصة على ٩٠٪ فأكثر , ولقد أسفرت نتائج إستطلاع رأى الخبراء عن (٥) إختبارات.

الإختبارات المهارية : مرفق (٧)

بعد مراجعة منهج التربية الرياضية بالمرحلة الأعدادية , فقد قامت الباحثة بتحديد المهارات الهجومية فى كرة الطائرة لتلميذات الصف الثانى الإعدادى ومن ثم قامت الباحثة بتحديد أهم الإختبارات التي تقيس تلك المهارات الهجومية فى كرة الطائرة قيد البحث .

البرنامج التعليمي بإستراتيجية (kwl) :مرفق(١٢)

هدف البرنامج :

التعرف علي تأثير استخدام استراتيجيه kwl علي مستوي اداء بعض المهارات الهجوميه في كرة الطائرة , وينبثق منه الأهداف التالية :

- هدف عام مهاري : ويتمثل في إكساب التلميذات كيفية أداء شكل الأداء الفني للمهارات الهجوميه في كرة الطائرة قيد البحث .

ترجمة الأهداف العامة للبرنامج وصياغتها في صورة سلوكية إجرائية :

تم تحديد الأهداف لكل هدف عام علي حده , وصياغتها في شكل سلوك نهائي يمكن ملاحظته وقياسه أي يجب أن يدل الهدف علي وصف النتيجة التي يجب أن تكون عليها التلميذة عند تعلم بعض المهارات الهجومية في كرة الطائرة قيد البحث , ونتيجة مروره بالنواحي التعليمية المحددة والتي يجب أن يكتسبها من خلال البرنامج وقد تم تحديد الأهداف السلوكية الإجرائية في أهداف معرفية وأهداف مهارية.

الأهداف السلوكية المعرفية :

- ✓ أن تتعرف التلميذة علي النقاط الفنية للأداء المهاري للمهارات الهجوميه قيد البحث.
- ✓ أن تذكر التلميذة الخطوات التعليمية للمهارات الهجوميه في كرة الطائرة قيد البحث .
- ✓ أن تتعرف التلميذة علي طريقة الأداء المثالي من خلال الإستراتيجية kwl.
- ✓ أن تكتسب التلميذة معلومات ومعارف حول مهارات كرة الطائرة قيد البحث .
- ✓ أن تتعرف التلميذة علي قانون الطائرة المرتبط بالمهارات قيد البحث .
- ✓ أن تتذكر التلميذة الأداء الحركي لمهارات كرة الطائرة قيد البحث .
- ✓ أن تعرف التلميذة قيمة النشاط البدني وتقدر أهمية العمل التعاوني .

أسس بناء البرنامج :

- ✓ أن يراعي خصائص نمو التلميذات في هذه المرحلة .
- ✓ أن يحقق محتواه تكامل الشخصية من خلال علاقة التلميذة مع ذاتها ومع الآخرين .
- ✓ أن يراعي حسن توزيع الحمل بين النشاط والراحة .
- ✓ أن يراعي عوامل الأمان حرصاً علي سلامة التلميذات .



- ✓ أن يراعي الفروق الفردية بين التلميذات .
- ✓ أن يتناسب محتواه مع أهداف البرنامج .
- ✓ أن يتميز بالبساطة والتوزيع .
- ✓ أن يراعي التدرج من السهل الي الصعب .
- ✓ أن يراعي تحقيق الشعور بالسعادة لدي التلميذات .
- ✓ أن يحقق محتوى البرنامج الغرض منه .
- ✓ أن يتحدى مستوي قدرات التلميذة بما يسمح بإستثارة كل تلميذة ودافعيتهن للتعلم .

محتوي البرنامج :

تم تحديد محتوى البرنامج التعليمي فى ضوء الهدف العام والأهداف السلوكية المحددة، وذلك بعد الإطلاع على المراجع والدراسات المرجعية ، وكذلك بعد العرض على الخبراء، إتبعت الباحثة عند تنفيذ محتوى البرنامج التعليمي المبادئ التالية:

- ✓ تدريس الجزء الخاص بالأعمال الإدارية و الأحماء .
- ✓ تدريس الجزء الخاص بالإعداد البدني .
- ✓ تدريس الجزء الرئيسي (التطبيق العملي للبرنامج التعليمي) .
- ✓ تدريس الجزء الختامى .

قامت الباحثة بإتباع خطوات استراتيجية kwl لإعداد محتوى البرنامج التعليمي فى كرة الطائرة قيد البحث , واتبعت الباحثة الخطوات الآتية لإستراتيجية kwl :

١. ماذا أعرف (K) .
 ٢. ماذا أريد أن أعرف (W) .
 ٣. ماذا تعلمت (L) .
- المساعدون في البحث . مرفق (١٤)

الدراسة الاستطلاعية :

قامت الباحثة بإجراء الدراسة الاستطلاعية في الفترة الزمنية يوم الاحد الموافق ٢٠٢١/١٢/١٩م الي يوم الخميس الموافق ٢٠٢١/١٢/٢٣م إ علي عينة استطلاعية قوامها

(١٠) تلميذات من تلميذات الصف الثانى الإعدادى من مجتمع البحث , ومن خارج العينة الأساسية , واستهدفت التعرف علي ما يلي :

- التعرف على مدى ملائمة ومناسبة وحدات البرنامج التعليمى بإستخدام إستراتيجية (KWI) من حيث مادته العلمية لعينة البحث , وذلك بالتجريب على عينة البحث الإستطلاعية .
- مدى ملائمة المهارات المستخدمة لعينة البحث .
- التأكد من صلاحية الأدوات والأجهزة المستخدمة في اجراءات البحث .
- التأكد من تدريب المساعدين وكذلك توضيح طبيعة الأدوار التي يكلف بها المساعدين أثناء تطبيق القياسات والمهارات .
- اكتشاف نواحي القصور والضعف والعمل علي تلاشي الأخطاء المحتمل ظهورها أثناء تطبيق الدراسة الاساسية .
- تحديد الزمن اللازم أثناء عملية القياس , وكذلك الزمن الذي يستغرقه كل تلميذة لكل مهارة علي حدة .

المعاملات العلمية للإختبارات البدنية والمهارية قيد البحث :

صدق الإختبارات البدنية والمهارية قيد البحث .

لإيجاد صدق الإختبارات البدنية والمهارية بإيجاد معامل الصدق بتطبيق صدق التمايز على مجموعتين أحدهما ذات مستوى مرتفع (المجموعة المميزة) وهى مجموعة من التلميذات وعددهن (١٠) تلميذات يمثلون فريق كرة الطائرة بالمدرسة والمجموعة الأخرى الغير مميزة وهى عينة الدراسة الإستطلاعية وعددهم (١٠) تلميذات من نفس مجتمع البحث وخارج عينة البحث الأساسية , وجدول (١١) يوضح ذلك .

جدول (١٠)

دلالة الفروق بين المجموعتين المميزة والغير مميزة فى الإختبارات البدنية

ن=١٠

والمهارية قيد البحث

المتغيرات	الإختبارات	وحدة القياس	المجموعة المميزة		المجموعة الغير مميزة		قيمة (ت)
			ع	س	ع	س	
المتغيرات البدنية	عدو (٣٠م) من البدء العالى	ثانية	٤,٦٣	٠,٣٨	٦,٠٧	٠,٤٩	٧,٣٤
	رمى كرة طبية زنة ١ كجم	متر	٨,٥٧	٠,٨٦	٦,٠٥	٠,٧٨	٦,٨٦
	ثنى الجذع من الوقوف	سم	١٠,١٥	٠,٦٤	٧,٧٥	٠,٦٠	٨,٦٥
	الجرى الزجزاجى	ثانية	٨,٨١	٠,٥٢	١٠,٧٦	٠,٨٣	٦,٣٠



عدد مرات	٣٩,٥٠	٢,٧٨	٣٠,٥٠	٢,٣٤	٧,٨٣	الجرى فى المكان لمدة (٣٠ ث)	
درجة	٢٣,١٠	٣,٠٥	١٣,٣٠	٢,٧٨	٧,٥١	ارسال من أسفل مواجه للامام	المتغيرات المهارية
درجة	١٨,٩٠	٢,٢٤	١١,٥٠	٢,٢٦	٧,٣٥	ارسال من أسفل جانبي	
درجة	٢٧,٤٠	٣,٤٧	١٦,٧٠	٢,٥٤	٧,٨٧	الضرب الساحق	

قيمة (ت) الجدولية عند درجة (١٨) ومستوى معنوية (٠,٠٥) = ٢,١٠١
يتضح من جدول (١٠) وجود فروق دالة إحصائياً عند مستوى معنوية (٠,٠٥) فى الإختبارات البدنية والمهارية قيد البحث بين المجموعة المميزة والمجموعة الغير مميزة لصالح المجموعة المميزة , مما يشير إلى صدق الإختبارات المستخدم .
ثبات الإختبارات البدنية والمهارية قيد البحث :
قامت الباحثة بحساب ثبات الإختبارات باستخدام طريقة تطبيق الإختبارات ثم إعادة تطبيقها بعد مرور (٣) أيام على عينة عددها (١٠) تلميذات (العينة الإستطلاعية) من مجتمع البحث وخارج العينة الأساسية , كما يتضح فى جدول (١١)

جدول (١١)

دلالة الفروق بين متوسطى الإرباعى الأعلى والإرباعى الأدنى فى نتائج الإختبارات البدنية والمهارية قيد البحث لبيان معامل الصدق (صدق المقارنة الطرفية) ن=١٠

المتغيرات	الإختبارات	وحدة القياس	التطبيق الأول		التطبيق الثانى		قيمة (ر)
			ع	س	ع	س	
المتغيرات البدنية	عدو (٣٠ م) من البدء العالى	ثانية	٦,٠٧	٠,٤٩	٥,٩٧	٠,٣٨	٠,٩١
	رمى كرة طبية زنة ١ كجم	متر	٦,٠٥	٠,٧٨	٦,١٥	٠,٨٤	٠,٨٩
	ثنى الجذع من الوقوف	سم	٧,٧٥	٠,٦٠	٧,٨٠	٠,٦٢	٠,٨٤
	الجرى الزجراجى	ثانية	١٠,٧٦	٠,٨٣	١٠,٤٥	٠,٧٦	٠,٨٦
	الجرى فى المكان لمدة (٣٠ ث)	عدد	٣٠,٥٠	٢,٣٤	٣٠,٨٠	٢,٧٥	٠,٨٨
المتغيرات المهارية	ارسال من أسفل مواجه للامام	درجة	١٣,٣٠	٢,٧٨	١٤,٠٠	٢,٩٣	٠,٨٦
	ارسال من أسفل جانبي	درجة	١١,٥٠	٢,٢٦	١١,٨٠	٢,٣١	٠,٨٧
	الضرب الساحق	درجة	١٦,٧٠	٢,٥٤	١٧,١٠	٣,٠٩	٠,٨٩

قيمة (ر) الجدولية عند مستوى معنوية (٠,٠٥) ودرجات حرية ٩ = ٠,٦٠٢
يتضح من جدول (١٢) وجود ارتباط دال إحصائياً عند مستوى معنوية (٠,٠٥) بين التطبيق الاول والتطبيق الثانى للإختبارات البدنية والمهارية , حيث كانت قيمة (ر) المحسوبة أكبر من (ر) الجدولية مما يشير إلى ثبات الإختبارات المستخدمة .

سابعاً: الإجراءات التنفيذية للبحث :

القياس القبلي :

قام الباحث بإجراء القياس القبلي علي عينة البحث الأساسية في الإختبارات البدنية والمهارية في كرة الطائرة قيد البحث , وذلك في الاحد والاثنين الموافق ٢٦-٢٧/١٢/٢٠٢١ م .

تنفيذ البرنامج التعليمي :

قامت الباحثة بتطبيق البرنامج التعليمي المقترح بإستخدام إستراتيجية (kwl) في صورته النهائية على المجموعة التجريبية , وتم تطبيق البرنامج التعليمي التقليدي (الشرح والنموذج) على المجموعة الضابطة , وذلك في المدة الزمنية من يوم الثلاثاء الموافق ٢٨/١٢/٢٠٢١م إلى يوم الاحد الموافق ٢٠٢٢/٢/٦م وبواقع ثلاث وحدات تعليمية إسبوعياً , وبلغ زمن الوحدة التعليمية (٤٥) دقيقة بإجمالى زمن ١٣ ساعة ونصف .

القياس البعدي :

بعد الانتهاء من تطبيق الوحدات التعليمية بإستخدام إستراتيجية (kwl), تم إجراء القياسات البعدية لكلاً من المجموعة التجريبية والضابطة في يومى الاثنين والثلاثاء الموافق ٧-٨/٢/٢٠٢٢م في جميع المتغيرات البدنية والمهارية في كرة الطائرة قيد البحث بنفس الشروط التي تمت في القياس البعدي .

ثامناً: المعالجات الإحصائية:

قامت الباحثة بعد جمع البيانات وتسجيل القياسات المختلفة للمتغيرات التي استخدمت في هذا البحث بإجراء المعالجات الإحصائية المناسبة لتحقيق الأهداف والتأكد من صحة الفروض باستخدام القوانين الإحصائية وكذلك الحاسب الآلي باستخدام البرنامج الإحصائي "SPSS" وتم حساب ما يلي :

Mean .	المتوسط الحسابي .
Median .	الوسيط .
Standard Deviation .	الانحراف المعياري .
Skewness .	معامل الالتواء .
Paired Samples T Test .	اختبار دلالة الفروق (ت) .
Correlation (person) .	معامل الارتباط البسيط (بيرسون) .
Analysis of variance .	تحليل التباين .
L.S.D .	حساب أقل فرق معنوي .
Percentage of Progress	نسب التحسن.

عرض النتائج ومناقشتها
أولاً عرض النتائج:
عرض نتائج الفرض الأول :

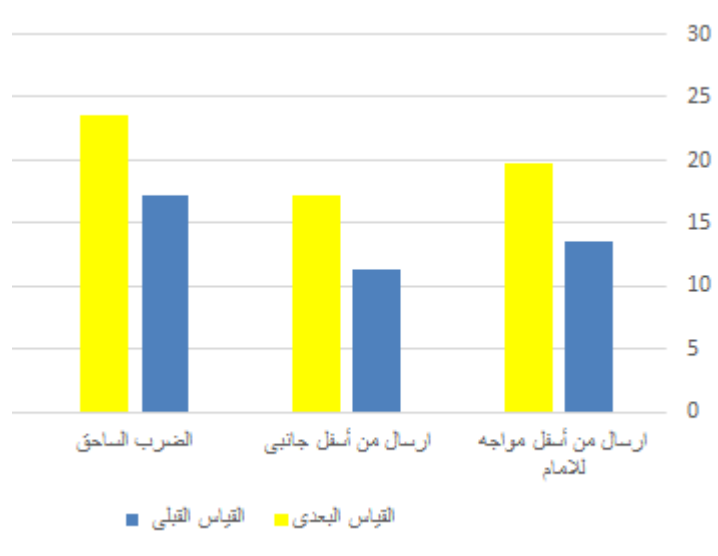
جدول (١٢)

دلالة الفروق بين القياسين القبلي والبعدي للمجموعة التجريبية
في الاختبارات المهارية قيد البحث

ن = ٢٠

م	الإختبارات	وحدة القياس	القياس القبلي		القياس البعدي	
			المتوسط الحسابي	الانحراف المعياري	المتوسط الحسابي	الانحراف المعياري
١	ارسال من أسفل مواجه للامام	درجة	١٣,٥٠	٢,٧٩	١٩,٦٥	٣,٠٦
٢	ارسال من أسفل جانبي	درجة	١١,٣٥	٢,٠٦	١٧,١٥	٢,٤٧
٣	الضرب الساحق	درجة	١٧,٢٥	٢,٩٣	٢٣,٥٠	٣,٢٩

قيمة "ت" الجدولية عند مستوى ٠,٠٥ ودرجات حرية ١٩ = ٢,١٠١
يتضح من جدول (١٢) وجود فروق ذات دلالة إحصائية بين القياسين القبلي والبعدي للمجموعة التجريبية لصالح القياس البعدي في الاختبارات المهارية قيد البحث ، وشكل (١) يوضح ذلك .



شكل (١)

دلالة الفروق بين القياسين القبلي والبعدي للمجموعة التجريبية
في الاختبارات المهارية قيد البحث

عرض نتائج الفرض الثاني:

جدول (١٣)

دلالة الفروق بين متوسط نتائج القياسين القبلي والبعدي للمجموعة
الضابطة في الاختبارات المهارية قيد البحث

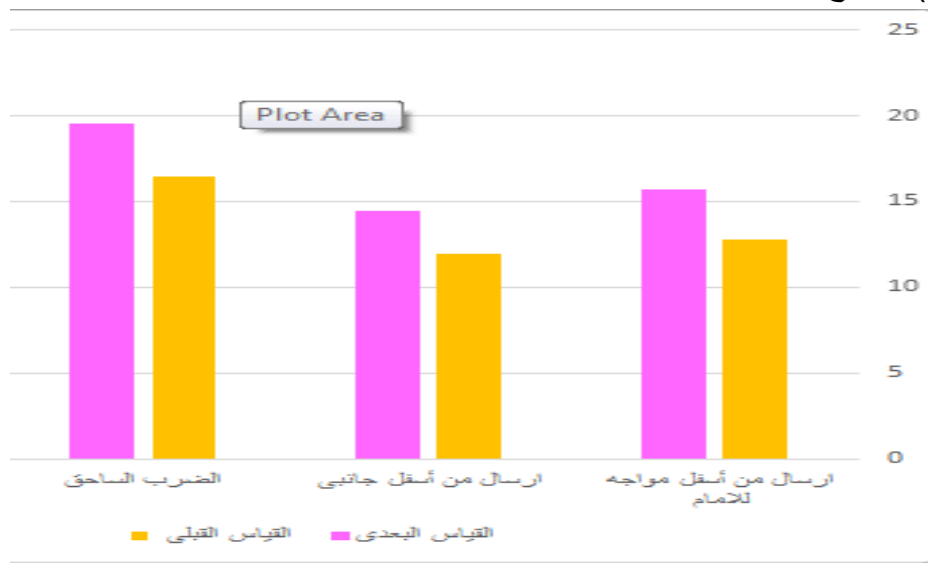
ن = ٢٠

م	الإختبارات	القياس القبلي	القياس البعدي	قيمة (ت)
---	------------	---------------	---------------	----------

المحسوبة	الانحراف المعياري	المتوسط الحسابي	الانحراف المعياري	المتوسط الحسابي	وحدة القياس		
٣,٦٢	٣,٢١	١٥,٦٥	١,١٩	١٢,٨٠	درجة	ارسال من أسفل مواجه للامام	١
٣٠,٧٨	٢,٥٦	١٤,٤٥	١,٤٤	١١,٩٠	درجة	ارسال من أسفل جانبي	٢ منعرج
٤,٦٦	٢,٧٠	١٩,٥٥	١,٠٥	١٦,٤٥	درجة	الضرب الساحق	٣

قيمة "ت" الجدولية عند مستوى ٠,٠٥ ودرجات حرية ١٩ = ٢,١٠١

يتضح من جدول (١٣) وجود فروق ذات دلالة إحصائية بين القياسين القبلي والبعدي للمجموعة الضابطة لصالح القياس البعدي في الأختبارات المهارية قيد البحث قيد البحث ، وشكل (٢) يوضح ذلك .



شكل (٢)

دلالة الفروق بين القياسين القبلي والبعدي للمجموعة الضابطة في الأختبارات المهارية قيد البحث

عرض نتائج الفرض الثالث:

جدول (١٤)

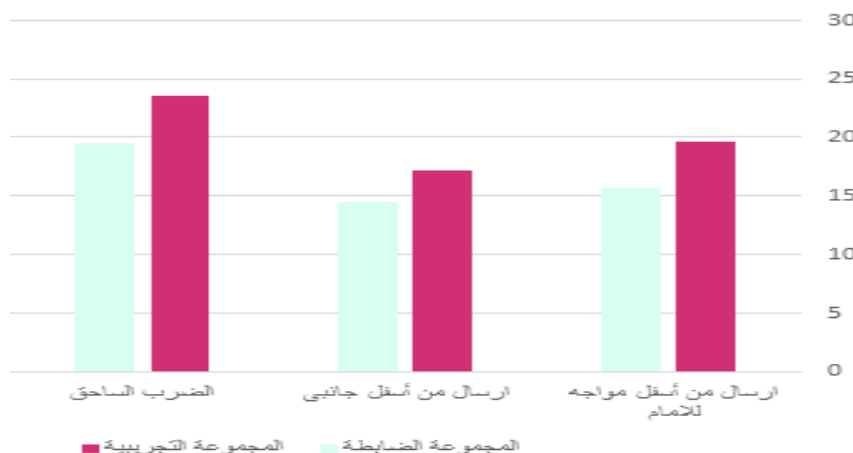
دلالة الفروق بين القياسين البعديين للمجموعتين التجريبية والضابطة في الأختبارات المهارية قيد البحث

ن = ٢٠ = ١٠

قيمة (ت) المحسوبة	المجموعة الضابطة		المجموعة التجريبية		وحدة القياس	الإختبارات	م
	الانحراف المعياري	المتوسط الحسابي	الانحراف المعياري	المتوسط الحسابي			

الدرجة	الضرب الساحق	ارسال من أسفل جانبي	ارسال من أسفل مواجهه للامام
١	٤,٠٣	٣,٢١	١٥,٦٥
٢	٣,٣٩	٢,٥٦	١٤,٤٥
٣	٤,١٥	٢,٧٠	١٩,٥٥

قيمة "ت" الجدولية عند مستوى ٠,٠٥ ودرجات حرية ٣٨ = ٢,٠٢٦
يتضح من جدول (١٤) وجود فروق دالة إحصائية بين متوسطي القياسين البعديين للمجموعتين التجريبية والضابطة لصالح المجموعة التجريبية في الأختبارات المهارية ، وشكل (٣) يوضح ذلك .



شكل (٣)
دلالة الفروق بين القياسين البعديين للمجموعتين التجريبية والضابطة في الأختبارات المهارية قيد البحث

ثانياً: مناقشة النتائج:

بناءً على نتائج التحليل الإحصائي لبيانات الدراسة مع الاسترشاد بالمراجع العلمية والدراسات المرجعية تم مناقشة النتائج وفقاً لفروض البحث :

مناقشة الفرض الأول للبحث :

يتضح من جدول (١٢) وجود فروق ذات دلالة إحصائية بين القياسين القبلي والبعدي للمجموعة التجريبية لصالح القياس البعدي في الأختبارات المهارية قيد البحث ، وشكل (١) يوضح ذلك .

في إختبار ارسال من أسفل مواجهه للامام بلغت قيمة (ت) المحسوبة ٦.٤٧ في القياس القبلي/البعدي) ، وفي إختبار ارسال من أسفل جانبي بلغت قيمة (ت) المحسوبة ٧.٨٦ في القياس (القبلي/البعدي) ، وفي إختبار الضرب الساحق بلغت قيمة (ت) المحسوبة ٦.١٨ في القياس (القبلي/البعدي) وهي قيم أكبر من قيمة (ت) الجدولية ، مما يدل على وجود فروق ذات



دلالة إحصائية بين القياسين القبلي والبعدي للمجموعة التجريبية لصالح القياس البعدي في الأختبارات المهارية قيد البحث قيد البحث .

وترجع الباحثة هذا التقدم في المستوى المهارى فى رياضة كرة الطائرة الي استراتيجية KWI التعليمية التي تتضمن خطواتها استخدام عملية العصف الذهني والتصنيف وإثارة الاسئلة والقراءه الموجهة وتنشيط واستدعاء المعرفة وتدويرها وتنظيم التفكير وعملياته وتسلسلها وخاصة علي الاجابة علي الاسئلة التي تتطلب عرض الافكار واطراف المعلومات وليس مجرد الاجابة على جمل بسيطة , كما أن اعادة تنظيم البنية المعرفية والربط بين المعلومات التي تعرفها المتعلمة والمعلومات الحديثة التي توفرت لها من خلال البرنامج التعليمي قد ساعدت علي تحقيق ترابط وتماسك للاطار المعرفى للمتعلمة . وهذا يتفق مع نتائج دراسة أحمد عوض الله (٢٠٢٠م) (٢)

وترجع الباحثة أيضا هذا التقدم الى التأثير الايجابي لمحتوي الوحدات التعليمية قيد البحث باستخدام استراتيجية KWI عن طريق التقدم فى الدروس التعليمية بتدرج يسمح بالتفاعل بين التلاميذ كما أن اختيار المواقف التعليمية المختلفة بناءً على ما تريد التلميذات تعلمها يعمل علي اثاره اهتمام ودافعية التلميذات نحو ممارسة المهارات قيد البحث وزيادة بذل الجهد والتعاون والثقة بالنفس والانتماء للجامعة أثناء أداء المهارات فى كرة الطائرة قيد البحث .

وهذا يتفق مع ما أشارت اليه نتائج دراسة الشريف محمد احمد (٢٠١٩م) (٥) أن التدريس باستخدام استراتيجية KWI يساعد على خلق جو من الاهتمام والانتباه لدى المتعلمين وكذلك تفهم كل جزء من أجزاء المهارة وتعلمها بسهولة وان تقسيم الموقف التعليمي ادي الي زيادة فرص النجاح وتقليل الاستجابات الخاطئة , مما يؤدي الي ايجابية المتعلمين وزيادة مشاركتهم بفاعلية .

كما أشارت نتائج دراسة أسماء عبيد العظيمة (٢٠١٩م) (٤) أن الاستراتيجية تساعد المتعلمين علي تطوير مهاراتهم وتجعلهم فى حالة من النشاط والانتباه كما تعطيهم إحساس بالانجاز .

وساعد هذه الاستراتيجية المعلمة على أن تثير تفكير التلميذات ، وتقوم بدور الموجهه والمشرقة بدل من دور الملقنة ، ، وتشجع التلميذات للوصول للإجابة عن أسئلتهم بأنفسهم ، مما أدى إلى ظهور الأثر الإيجابي على المهارات الهجومية فى كرة الطائرة والتحصيل المعرفى قيد البحث .



وهذه النتيجة تحقق كليا صحة ما جاء به الفرض الأول من فروض البحث والذي ينص :

توجد فروق ذات دلالة إحصائية بين القياسين القبلي والبعدي للمجموعة التجريبية لصالح القياس البعدي في الأختبارات المهارية قيد البحث .

مناقشة نتائج الفرض الثاني للبحث :

يتضح من جدول (١٣) وجود فروق دالة إحصائية بين متوسطي القياسين البعديين للمجموعتين التجريبية والضابطة لصالح المجموعة التجريبية في الأختبارات المهارية ، وشكل (٢) يوضح ذلك .

في إختبار ارسال من أسفل مواجهه للامام بلغت قيمة (ت) المحسوبة ٣.٦٢ في القياس (القبلي/البعدي) ، وفي إختبار ارسال من أسفل جانبي بلغت قيمة (ت) المحسوبة ٣.٧٨ في القياس (القبلي/البعدي) ، وفي اختبار الضرب الساحق بلغت قيمة (ت) المحسوبة ٤.٦٦ في القياس (القبلي/البعدي) ، مما يدل على وجود فروق ذات دلالة إحصائية بين القياسين القبلي والبعدي للمجموعة الضابطة لصالح القياس البعدي في الأختبارات المهارية قيد البحث قيد البحث.

وترجع الباحثة تلك النتيجة إلى أن البرنامج التعليمي المتبع الذي يستخدم الطريقة المتبعة (الشرح اللفظي - النموذج) في تدريس الجزء النظري لرياضة كرة الطائرة قيد البحث لتلميذات المجموعة الضابطة له تأثير إيجابي على مستوى نتيجة إعطاهم المعلومات والمعارف المتمثلة في تاريخ وقانون ومهارات كرة الطائرة ، كل ذلك ادى إلى تصور كامل وعميق للمهارات الحركية ، كما أدى إلى تنمية المعارف والمعلومات لديهن من خلال مسارات تربوية هادفة ، بجانب تعودهن على طبيعة تلك الطريقة المتبعة (الشرح اللفظي - النموذج) والتي تكون فيه كل تلميذة متلقية لكل ما يقال لها .

وتعتمد الطريقة المتبعة في التدريس بشكل أساسى على إعطاء فكرة واضحة عن كيفية الأداء السليم وتقديم المعارف والمعلومات المرتبطة برياضة كرة الطائرة قيد البحث من منطلق أنه لا بد من أن يجمع بين الممارسة والمعرفة وإلى إنتظام عملية البحث فى العملية التعليمية وجهود القائم بالعملية التعليمية للتلاميذ ، ويتفق هذا مع نتائج دراسة أحمد عبدالحليم (٢٠٢٢م) (١) ، سامح عبدالعال (٢٠٢٢م) (٨)

وتعزو الباحثة هذه النتيجة إلى أن التدريس بالطريقة التقليدية والتي تعتمد على التقديم اللفظى من قبل المعلمة عن المهارة وأداء النموذج العملى ثم قيام التلميذة بالممارسة والتكرار للمهارات، ثم تقديم التغذية الراجعة وتصحيح الأخطاء من قبل المعلمة، كل ذلك يعطى للتلميذة

فرصة جيدة للتعلم مما يؤثر إيجابياً على مستوى الأداء المهارى فى رياضة كرة الطائرة لديهن وأيضاً تكرار الأداء والتدريبات المختلفة، مما جعلهم يؤدون المهارات الأساسية لرياضة كرة الطائرة ، حيث تتميز هذه الطريقة بأن المعلمة هى التى تتخذ القرارات، وأن دور التلميذات هو تلقى للمعلومات وتقليد الأداء حسب النموذج الذى يقدم لهن .

وتعزو الباحثة النتيجة إلى أن المعلمة فى الطريقة التقليدية (الشرح اللفظي وأداء النموذج العملي) يقدم المزيد من المعلومات حول المهارات الأساسية فى رياضة كرة الطائرة (قيد البحث) وخطواتها التعليمية كما يقدم معلومات عن الأخطاء الشائعة التى قد تحدث أثناء الأداء وبالتالي فإن أي معلومات تقدم للتلميذات أثناء الوحدة التعليمية سوف تزيد من حصيلتهن المعرفية وتجعل هناك تقدم فى مستوى التحصيل المعرفي بين القياس القبلي والبعدي لصالح القياس البعدي ، وهذا يتفق مع نتائج دراسة كلاً من أسماء عبيد عبدالعظيم (٢٠١٩م) (٤)

وهذه النتيجة تحقق كلاً صحة ما جاء به الفرض الثانى من فروض البحث والذي ينص:

توجد فروق ذات دلالة إحصائية بين القياسين القبلي والبعدي للمجموعة الضابطة لصالح القياس البعدي فى الإختبارات المهارية قيد البحث .

مناقشة الفرض الثالث للبحث :

يتضح من جدول (١٤) ، وشكل (٣) ، وجود فروق دالة إحصائية بين متوسطي القياسين البعديين للمجموعتين التجريبية والضابطة لصالح المجموعة التجريبية فى الإختبارات المهارية قيد البحث .

فى اختبار ارسال من أسفل مواجهه للامام بلغت قيمة (ت) المحسوبة ٤.٠٣ فى القياس (القبلي/البعدي) ، وفى وفى إختبار ارسال من أسفل جانبي بلغت قيمة (ت) المحسوبة ٣.٣٩ فى القياس (القبلي/البعدي) ، وفى اختبار الضرب الساحق بلغت قيمة (ت) المحسوبة ٤.١٥ فى القياس (القبلي/البعدي) ، مما يدل على وجود فروق دالة إحصائية بين متوسطي القياسين البعديين للمجموعتين التجريبية والضابطة لصالح المجموعة التجريبية فى الإختبارات المهارية

وترجع الباحثة سبب تفوق المجموعة التجريبية علي المجموعة الضابطة فى جميع إختبارات المهارات الهجومية فى رياضة كرة الطائرة ، والتحصيل المعرفي فى رياضة كرة الطائرة استراتيجية **kwl** التي لها أثر إيجابي فى تعلم المهارات الهجومية فى كرة الطائرة وأعطت التلميذات الفرصة فى تحديد الأفكار الرئيسية للموضوع ، وقراءة الموضوع ، وتنظيم معلوماتهم ، وربط معرفتهم السابقة بالجديدة ، حيث قامت التلميذات باستدعاء الخبرات السابقة، وبوضع أسئلة حول ما يريدون تعلمه والإجابة عن هذه الأسئلة من خلال البحث فى المصادر العلمية الخاصة

بكرة الطائرة والمتوفرة في البرنامج التعليمي والمصادر التي تحت المعلمة عن البحث عنها من خلال لذلك للبحث عن الإجابة عن الأسئلة التي لم يحصلوا على إجابة عليها، وهذا جعل التلميذة نشطة أثناء توظيف الاستراتيجية، وأكثر تفهما للمعلومات مما ساعدهم على تعلم المهارات قيد البحث.

وتعزيز فكرة التعلم التي تجعل من التلميذة محور للعملية التعليمية بدلا من المعلمة ، وتمكن المعلم من أن يحقق وثبات عظيمة وخطوات متقدمة لتعزيز بيئة التعلم ويمكن التلميذات تقرير وقيادة تعلمهم الخاص ، ومن واجب المعلمة أن تعزي نجاحهم في تعلمهم الذاتي إلى ما قاموا به من جهد وهذا يتفق مع نتائج دراسة كلاً من توكس (Tock,s (٢٠٠٨م) (٢٢) ، سيربونام ، تايركهام (Siribunam & Tayrkham (٢٠٠٩م) (٢١)

تعزو الباحثة أيضاً هذا التقدم الي ان هذه الاستراتيجية راعت الفروق الفردية بين التلميذات ، مما يؤدي إلى تطوير التفكير لديهن وتلعب دورا هاما في نشاط التلميذة واستجاباتها في غضون ممارستها لنواحي المهارات المختلفة قيد البحث وخاصة في محاولاتها تنفيذ هذه المهارات ويظهر ذلك في تقدير التلميذة للموقف التنافسي ومحاولة الاستجابة الصحيحة والقيام بما يناسب ذلك .

وهذا يتفق مع نتائج دراسة كلاً من ياسمين عبدالحميد أحمد (٢٠٢٠م) (١٨) ، محسن محمد محمد (٢٠٢١م) (١٥) ، سامح عبدالعال (٢٠٢٢م) (٨)

أما بالنسبة للمجموعة الضابطة فتعزو الباحثة سبب ذلك إلى إن الطريقة والأسلوب المتبع (الشرح - أداء النموذج) من قبل مدرسي المادة كان له أهمية بالغة في عملية التعلم وإنها أثرت على تعلم المهارات والتحصيل المعرفي في كرة الطائرة قيد البحث . وهذا يتفق مع نتائج دراسة أحمد عبدالحليم (٢٠٢٢م) (١)

وهذه النتيجة تحقق كلياً صحة ما جاء به الفرض الثالث من فروض البحث والذي ينص:

توجد فروق دالة إحصائية بين متوسطي القياسين البعدين للمجموعتين التجريبية والضابطة لصالح المجموعة التجريبية في الأختبارات المهارية قيد البحث .

الاستنتاجات:

- توجد فروق ذات دلالة إحصائية بين القياسين القبلي والبعدي للمجموعة التجريبية (استراتيجية KWL) لصالح القياس البعدي في الأختبارات المهارية في قيد البحث .

- توجد فروق ذات دلالة إحصائية بين القياسين القبلي والبعدي للمجموعة الضابطة (الشرح - أداء النموذج) لصالح القياس البعدي في الإختبارات المهارية قيد البحث .
- توجد فروق دالة إحصائية بين متوسطي القياسين البعديين للمجموعتين التجريبية (استراتيجية KWI) والضابطة (الشرح - أداء النموذج) لصالح المجموعة التجريبية في الأختبارات المهارية قيد البحث.

التوصيات:

- ضرورة تطبيق البرنامج التعليمي بإستخدام (استراتيجية KWI) لتحسين بعض المهارات الهجومية في كرة الطائرة قيد البحث .
- ضرورة تزويد المعلمات بدليل إرشادي يوضح ماهية (استراتيجية KWI) وكيفية إستخدامه في التدريس وكيفية تدريب التلميذات عليه .
- تدريب مدرسات التربية الرياضية على توظيف إستخدام (استراتيجية KWI) في تدريس المقررات وذلك من خلال عقد دورات تدريبية لهن .
- إجراء دراسات مماثلة للدراسة الحالية على أنشطة رياضية أخرى، ومراحل دراسية مختلفة.
- توجيه نتائج البحث والاستراتيجية المستخدمة وخطوات تنفيذها الي القائمين علي عملية التدريس بشكل عام وتدريب كرة الطائرة بشكل خاص لإمكانية الاستفادة من هذه النتائج.



المراجع

المراجع العربية:

١. أحمد عبدالحليم (٢٠٢٢م): تأثير استخدام استراتيجية K.W.L المدعمة بالتصور العقلي علي المهارات التدريسية لطلاب التدريب الميداني الداخلي , مجلة تطبيقات علوم الرياضة , العدد (١١١) , كلية التربية الرياضية للبنين بأبوقير , جامعة الإسكندرية .
٢. أحمد عوض الله (٢٠٢٠م): تأثير استخدام استراتيجية (K.W.L) على تحسين بعض المهارات الحركية و التحصيل المعرفي بدرس التربية الرياضية لطلاب المرحلة الثانوية , رسالة ماجستير غير منشورة , كلية التربية الرياضية , جامعة الاسكندرية .
٣. أحمد يعقوب (٢٠٠٩م): الاستراتيجية وعلم التخطيط , المسيرة للنشر والتوزيع , عمان , الاردن.
٤. أسماء عبيد عبدالعظيم (٢٠١٩م): فاعلية استخدام استراتيجية (K.W.L) على بعض نواتج تعلم مهارات كرة السلة لدى طلاب المرحلة الابتدائية , رسالة ماجستير غير منشورة , كلية التربية الرياضية , جامعة بني سويف .
٥. الشريف محمد احمد (٢٠١٩م): فاعلية إستراتيجية جدول التعلم (K_W_L) على التحصيل المعرفي ومستوى اداء بعض المهارات الهجومية فى كرة اليد , مجلة علوم الرياضة وتطبيقات التربية البدنية , المجلد (١٢) , العدد (١) , كلية التربية الرياضية – جامعة جنوب الوادي .
٦. آلاء حميد (٢٠١٣م): فاعلية استخدام استراتيجية k.w.l فى تنمية مهارات استيعاب الحديث الشريف لدى طالبات الصف الأول المتوسط بالعاصمة المقدسة , رسالة ماجستير غير منشورة , كلية التربية , جامعة أم القرى , المملكة العربية السعودية
٧. حسام محمد مازن (٢٠٠٧م): إتجاهات حديثة فى تعليم وتعلم العلوم , ط ١ , دار الفجر للنشر والتوزيع , القاهرة .
٨. سامح عبدالعال (٢٠٢٢م): تأثير استخدام استراتيجية الجدول الذاتي (K.W.L.H.) على مستوى التحصيل المعرفي لمقرر طرق تدريس التربية الرياضية لنوي الاحتياجات الخاصة لطلبة كلية التربية الرياضية (شعبة رياضة مدرسية) , المجلة العلمية للتربية البدنية وعلوم الرياضة , العدد (٩٤) , الجزء (٢) , كلية التربية الرياضية للبنين , جامعة حلوان .
٩. عالية عادل شمس (٢٠١٨م): أثر برنامج تعليمي باستخدام استراتيجية K. W. L. على التحصيل المعرفي ومستوى الأداء في التعبير الحركي الشعبي , المجلة العلمية للتربية البدنية وعلوم الرياضة , العدد (٨٤) , كلية التربية الرياضية للبنين , جامعة حلوان .
١٠. عبدالسلام مصطفى (٢٠٠٠م): أساسيات التدريس والتطوير المهني للمعلم , دار الفكر العربى , القاهرة .
١١. فهد العليان (٢٠٠٥م): استراتيجية K.W.L. في تدريس القراءة مفهومها وإجراءاتها، قواعدها، مجلة كليات المعلمين، المجلد الخامس، العدد الأول .
١٢. ماهر عبدالبارى (٢٠١٠م): استراتيجيات فهم المقروء أسسها النظرية وتطبيقاتها العلمية , دار المسيرة للنشر والتوزيع , عمان .
١٣. مجدى عزيز ابراهيم (٢٠٠٥م): التفكير من منظور تربوي " تعريفه – طبيعته – مهاراته – تنميته – أنماطه " , عالم الكتب للنشر , القاهرة .
١٤. مجدى عزيز (٢٠٠٦م): التدريس الفعال (ماهيته – مهاراته – ادارته) مكتبة الانجلو المصرية , القاهرة
١٥. محسن محمد محمد (٢٠٢١م): فاعلية التدريس باستراتيجية الجدول الذاتي (KWL)على التحصيل المعرفي والاتجاه نحو مقرر التربية الرياضية المقارنة لطلاب الفرقة الثالثة بكلية



التربية الرياضية للبنين جامعة الإسكندرية , المجلة العلمية لعلوم وفنون الرياضة , المجلد (٦٣) , كلية التربية الرياضية للبنات , جامعة حلوان .

١٦. محمد عبدالسلام علام (٢٠١٩م): تأثير استخدام إستراتيجية (K.W.L) على مستوى التحصيل المعرفى لدى طلاب كلية التربية الرياضية – جامعة بنيها , مجلة بحوث التربية الشاملة , العدد (١) , كلية التربية الرياضية للبنات , جامعة الزقازيق .

١٧. محمود الربيعي(٢٠١١م): استراتيجيات التعلم التعاوني، ط١، عالم الكتب الحديث ، اربد ، الأردن .

١٨. ياسمين عبدالحميد أحمد (٢٠٢٠م): تأثير استراتيجية K.W.L. التعليمية في إكساب مفاهيم أبعاد الحركة وتنمية مستوى أداء جملة البار في الباليه , مجلة بحوث التربية الشاملة , العدد (٣) , كلية التربية الرياضية للبنات , جامعة الزقازيق .

١٩. يسرا رجاء عبدالله (٢٠١٧م): فاعلية استخدام استراتيجية KWL فى تنمية مهارات الإستيعاب القرائى لدى تلميذات المرحلة الإبتدائية , مجلة الجامع فى الدراسات النفسية والعلوم التربوية , العدد ٥ , الجزء ٢ , كلية التربية , جامعة الطائف , المملكة السعودية .

ثانياً : المراجع الأجنبية:

20. **Perez , k (2008):** more than 100 brain friendly tools and strategies for literacy instruction , without edition California , corwin press
21. **Siribunam& Tayrkham (2009):** Attiudes Toward Chemistry learning. Journal of Social , Science,4(5) .
22. **Tock,s (2008) :** The effects of note taking and KWL strategies on attitude and academic achievement. Hacettepe University, Journal of Education, V.34.