

## واقع التدريب الميدانى لطلبة تخصص التدريب الرياضى بكلية علوم الرياضة والنشاط البدنى جامعة الملك سعود، من منظور مزدوجي المهنة

الدكتور/ محمد سعد الدوسري

الدكتور/ هدى حسني الشايب

### ملخص البحث باللغة العربية:

يهدف البحث إلى دراسة واقع ازدواجية المهنة التدريب الميدانى لتخصص التدريب الرياضى بكلية علوم الرياضة والنشاط البدنى - جامعة الملك سعود من خلال التعرف على آراء طلبة التدريب الميدانى لتخصص التدريب الرياضى، الفروق بين المتغيرات الديموجرافية لطلبة التدريب الميدانى لتخصص التدريب الرياضى في كلا من (محتوى التدريب - جهة التدريب الميدانى - المشرف الاكاديمى - مشرف جهة التدريب الميدانى)، الايجابيات والسلبيات و السياسات الخاصة بالتدريب الميدانى لتخصص التدريب الرياضى بكلية علوم الرياضة والنشاط البدنى - جامعة الملك سعود، وإستخدم الباحثان المنهج الوصفي بالطريقة المسحية، قام الباحثان باستخدام اسلوب الحصر الشامل لطلاب التدريب الميدانى بكلية علوم الرياضة والنشاط البدنى بالطريقة العمدية من طلبة (قسم الميكانيكا الحيوية والسلوك الحركى) وعددهم (٥٧) طالب وطالبة، واستعان الباحثان باستمارة استبيان لجمع البيانات، وأشارت أهم النتائج إلى:

أن نسبة (٣٩.١٣%) من أفراد عينة البحث يقومون بالتدريب الميدانى فى الاكاديميات الرياضية، وكانت آراء طلبة التدريب الميدانى (جيدة) لمحتوى التدريب بمتوسط (٣.٨٩)، وايضاً لجهة التدريب الميدانى بمتوسط (٣.٥)، وكذلك بالنسبة للمشرف الاكاديمى (٣.٧٢)، وكانت طلبة التدريب على الحياد بالنسبة لمشرف جهة التدريب الميدانى (٣.٢٢)، ولا توجد فروق ذات دلالة احصائية بين (محتوى التدريب، جهة التدريب الميدانى، المشرف الاكاديمى، مشرف جهة التدريب الميدانى) تبعاً لبياناتهم الاولية.

### Summary of the research in English:

The research aimed to study the reality of dual career in Internship for the specialization of sports training at the College of Sports Sciences and Physical Activity - King Saud University by identifying the opinions of Internship students for the specialization of sports training, the differences between the demographic variables of Internship students for the specialization of sports training in both (training content - Internship entity - academic supervisor - supervisor of the Internship entity), pros, cons and policies for Internship for the specialization of sports training at the



College of Sports Sciences and Physical Activity – King Saud University, the researchers used the descriptive approach in a survey method, the researchers used the method of comprehensive inventory of Internship students at the College of Sports Sciences and physical activity in a deliberate way from the students of (Department of Biomechanics and Motor Behavior) and their number (57) male and female students, and the researchers used a questionnaire form to collect data, and the results resulted in that (39.13%) of the members of the research sample are conducting Internship in sports academies, and the opinions of Internship students were (good) for the content of training with an average of (3.89), And also in terms of Internship with an average of (3.5), as well as for the academic supervisor (3.72), and the students of training were neutral for the supervisor of the Internship (3.22), and there are no statistically significant differences between (training content, Internship, academic supervisor, supervisor of the Internship) according to their preliminary data.

#### مقدمة ومشكلة البحث :

اهتمت الدول في الفترة الأخيرة بالجامعات باعتبارها مؤسسات تعليمية هامة ومؤثرة في المجتمع و بصفتها راعية وناقلة للمعرفة وخاصة بعد التغيرات السريعة في الاندفاع تجاه العولمة والمنافسة في السوق المفتوحة، فالجامعة مؤسسة أكاديمية مستقلة منوطاً بها العديد من الأدوار والمهام في تنمية المجتمعات وذلك من خلال انتاج المعرفة، لحفظ التراث والثقافة والقيم وصيانتها ونقلها للأجيال القادمة، حتى يتم تكوين بيئة جامعية متصالحة مع ذاتها، متفاعلة مع محيطها ومؤثرة في ذلك المحيط وجعل البرامج المقدمة من خلالها أكثر إرتباطاً بمتطلبات السوق والتركيز على تطوير العلوم والتكنولوجي بداخلها. (السايح، ٢٠١٥). (موكيوس، ٢٠٠٢)

تُعد كليات علوم الرياضة مؤسسات علمية لها أهميتها في الجامعات العربية فهي منبع القيادات الرياضية التي تعد إعداداً متكاملماً قادراً على تحقيق الأهداف التربوية للمجتمع المعاصر من خلال برامج تخصصية تؤهل الخريجين للقيام بالعديد من المهام والمسؤوليات التي تفي باحتياجات المجتمع من ناحية وتحقق أهداف مهنة التربية الرياضية من ناحية أخرى. (سيد، ٢٠٠١) (زهران، ٢٠٠٣)

أصبحت علوم الرياضة في العصر الحديث من المجالات التي توسعت بشكل كبير على المستوى الاجتماعي بعد أن زاد وعي الجماهير بقيمتها الصحية والترفيهية والترفيهية ولقد أصبحت من الأنشطة الإنسانية المتداخلة في وجدان الناس جميعاً على مختلف أعمارهم وثقافتهم وطبقاتهم. (الخولي، ٢٠٠٢)

إن كليات علوم الرياضة تعد مؤسسات علمية لها أهميتها في الجامعات العربية فهي منبع القيادات الرياضية التي تعد إعداداً متكاملًا قادراً على تحقيق الأهداف التربوية للمجتمع المعاصر من خلال برامج تخصصية (التربية البدنية، التدريب الرياضي، اللياقة البدنية، الإدارة الرياضية) تؤهل الخريجين للقيام بالعديد من المهام والمسؤوليات التي تفي باحتياجات المجتمع من ناحية وتحقق أهداف مهن الرياضة بشكل عام من ناحية أخرى (زهرا، ٢٠٠٣).

وتسعى مجالات علوم الرياضة المختلفة بكل جهد على أن تقابل الواجبات المهنية لتخصصاتها المختلفة وتأهيل المهنيين تأهيلاً أكاديمياً رفيع المستوى، خاصة وبعد أن اتسعت وامتدت خدماتها بشكل كبير على المستويات الاجتماعية والثقافية والصحية والتربوية وقد دأب قطاع الرياضة في تطوير البرامج الدراسية بالشكل الذي يتناسب مع احتياجات سوق العمل المتطورة والمتغيرة (عمر، ٢٠١٦).

وطبيعة العمل في مجال علوم الرياضة والذي يختلف عن غيره من المجالات الأخرى يتيح قدرًا مناسباً من تكوين الرؤية المهنية الصحيحة كقاعدة لتبنى اتجاهات إيجابية نحو العمل في مجال علوم الرياضة . حيث أنها مهنة تحتاج إلى قيادات متكاملة الأعداد قادرة على استخدام الأنشطة الحركية في تحقيق الأهداف في المجتمع المعاصر، فمن أجل ذلك تنتشر في مختلف أنحاء العالم كليات ومعاهد ومدارس عليا تستهدف إعداد قيادات علوم الرياضة من خلال برامج تخصصية مناسبة. (السايع، خفاجة، ٢٠٠٧).

ويُعد التدريب الميداني أحد أهم المقررات الدراسية التي توليها كليات علوم الرياضة بجميع أقسامها اهتماماً خاصاً نظراً لما تجسده من مناخ تربوي يتحقق من خلال الربط بين المقررات النظرية والتطبيقية مما يساعد الطلاب على اكتساب مجموعة من المهارات تمثل كفايات مهنية ينبغي عليهم ممارستها في الحياة العملية بعد التخرج والعمل بما يؤهلهم لاكتساب خبرات تلبي احتياجات سوق العمل المتنوعة وتكون البرامج المقدمة أكثر ارتباطاً بمتطلبات سوق العمل (الخولي، ١٩٩٦) (الخولي، حسانين، ٢٠٠١) (السايع، ٢٠١٥).

ويرى الباحثان أن النظرة التخصصية لمجالات علوم الرياضة تطورت في الفترة الماضية، فبعد أن كان دورها يقتصر لفترة طويلة على إعداد "الطالب المعلم" من خلال برامج التربية البدنية فقط، فقد أظهر الواقع في ضوء متطلبات سوق العمل الحاجة إلى تنوع مجالات تخصصات علوم الرياضة المختلفة، إضافة لما أسفرت عنه نتائج الدراسات العلمية كدراسة (سعيد، ٢٠١١) (عبدالمعبود، ٢٠١٨) (جبر، ٢٠١٩) (اليمني، ٢٠٢٢) وغيرها في البيئات

المحلية الحاجة إلى ضرورة إنشاء تخصصات جديدة كان من ضمنها تخصص التدريب الرياضي وفسولوجيا الجهد البدني والإدارة الرياضية والترويحية استكمالاً لتطوير المسيرة العلمية والمهنية التي يشهدها المجال الرياضي على المستويين المهني والأكاديمي، وحتمية امتلاك الإدارة المسؤولة عن تنفيذ الأهداف والبرامج بالهيئات الرياضية لأدوات الاحتراف المهني، وحرصاً على إمداد الجهات ذات العلاقة بما تحتاجه من الكوادر المؤهلة وتأكيداً للدور الذي تقوم به كليات وأقسام علوم الرياضة في خدمة الأهداف التي فرضتها النهضة العلمية والتنموية للتخصص وما يلاقه من أهمية ودعم في الوقت الحاضر .

على الرغم من أن الطلبة المتخصصين في مجال التدريب الرياضي يتحملون المسؤولية الرئيسية عن مساراتهم المهنية المزدوجة (و التي تشمل الرياضة و الدراسة أو العمل) إلا أن شبكة الدعم من المعلمين والمدربين التي يحتاج إليها الطالب الرياضي تحمل مسؤوليات مختلفة ومتكاملة في مرافقة الطالب المتدرب ورعايته لتطوير قدراتهم المهنية و ذلك في توفير توازناً حاسماً بين التحديات في العمل وتطبيق المعارف العلمية والحصول على الدعم من المعلمين والمدربين في جهات التدريب و الذي يشمل الأندية والاتحادات الرياضية والمؤسسات التعليمية (Capranica and Guidotti, 2013).

ويرى الباحثان أن قسم الميكانيكا الحيوية والسلوك الحركي بكلية علوم الرياضة والنشاط البدني بجامعة الملك سعود يهتم بإعداد طلابه من خلال تأهيلهم مهنيًا في مؤسسات رياضية عديدة وتخرجهم كمعلمين ومدربين ييحتلوا أماكنهم في المؤسسات التعليمية والرياضية وفقاً لمسؤولياتهم وواجباتهم والتي يجب أن تتناسب مع البرامج العلمية والمهنية عن المخصصة لهم، فالتدريب الميداني تطبيقاً للإعداد النظري الأكاديمي وأداة تقييمية تجعل الطلاب يؤدون المهنة بشكل فعال.

ومن هنا تكمن مشكلة البحث الحالي - على حد علم الباحثان - ان هذه الدراسة تعد الأولى التي تتطرق لدراسة واقع ازدواجية المهنة و التدريب الميداني لطلاب تخصص (التدريب الرياضي) من وجهة نظر طلابها ورصد الإيجابيات والسلبيات والسياسات الخاصة وعلاقتها بالمتغيرات الديموجرافية للطلاب قيد البحث، فالعديد من الدراسات تناول تخصصات التربية البدنية و الإدارة الرياضية والترويحية إلا أنه لا توجد دراسات تناول تخصص التدريب الرياضي. وهذا ما أشارت إليه العديد من الأبحاث والدراسات السابقة العربية والأجنبية التي قامت بدراسة التدريب الميداني في المجال الرياضي ومنها:

دراسة هلال، عاطف، هاشم (٢٠٢٣) تهدف هذا الدراسة إلى تقييم التدريب الميداني لطلاب كلية التربية الرياضية بجامعة بنها واستخدم الباحثون المنهج الوصفي بالأسلوب المسحي



وتم اختيار العينة بالطريقة العمدية من أعضاء هيئة التدريس والقائمين على الإشراف على التدريب الميداني وعددهم (١٠) مشرفين، واختيار عينة أساسية من طلاب الفرقة الرابعة شعبة الرياضة المدرسية، وأشارت النتائج إلى بالنسبة للمحور الأول (الهيكل التنظيمي) تتمثل نقطة القوة على أكبر استجابة للمشرفين أن إدارة المدرسة قادرة دائما على فرض النظام المدرسي العام بينما تتمثل نقاط الضعف في زيادة عدد الحصص التي يقوم بها إلى جانب حصص التربية الرياضية أما بالنسبة للمحور الثاني منهاج (التدريب الميداني) تتمثل نقاط القوة على أن تخطيط درس التربية الرياضية يتم على أسس علمية سليمة، بينما تتمثل نقاط الضعف في وأفضل أن يقتصر التدريب الميداني على مشاهدة معلم التربية الرياضية.

دراسة **خضير (٢٠٢٣)** تهدف هذه الدراسة إلى إعداد مقياسين دور المشرف الأكاديمي وفاعلية التدريب الميداني للطلاب، واستخدم المنهج الوصفي، وتكون مقياس مشرف الأكاديمي من (١٥) فقرة ومقياس فاعلية التدريب الميداني للطلاب من (١٥) فقرة، وشمل مجتمع البحث تدريسي كلية التربية البدنية وعلوم الرياضة البالغ عددهم (١٧٦) تدريسي وبلغ عدد طلاب المرحلة الرابعة ذكورا وإناثا (٣٦٢) طالبا وطالبة، كانت فترة التطبيق الميداني للطلاب هي (٦) أشهر، واختيرت عينة عشوائية شملت (٧٤) مشرفا تدريسيا و (١٥٤) طالب وطالبة. واستنتجت الدراسة أن مقياسي دور المشرف الأكاديمي وفاعلية التدريب الميداني للطلاب ترتبط فيما بينها ارتباطا قويا.

دراسة **الشايب (٢٠٢٣)** هدفت الدراسة إلى التعرف على مدى تحقيق التكامل الإيكولوجي كتوجه قيمى لتطوير الأداء التدريسي من وجهة نظر الطالبات المعلمات والمشرفات التربويات، واستخدمت المنهج الوصفي، وتم إعداد استبانة وتطبيقها على عينة عمدية حيث بلغ مجتمع البحث الأصلي (٤٠٦)، وبلغ قوام العينة (٢٠٠) طالبة من طالبات الفرقة الرابعة شعبة منهاج وطرق التدريس (الطالبة المعلمة)، وبلغ قوام مجتمع وعينة المشرفات التربويات بكلية التربية الرياضية للبنات جامعة الإسكندرية (٢١) مشرفة تربوية، وتوصل البحث إلى وجود فروق ذات دلالة احصائية بين آراء الطالبات المعلمات والمشرفين التربويين في محاور وإجمالي استمارة التكامل الأيكولوجي في كل من (بيئة التعلم - تحقيق الذات - البناء الاجتماعي - عملية التعلم).

دراسة **الجندي (٢٠٢٢)** هدفت الدراسة إلي التعرف علي معوقات التدريب الميداني لطلاب قسم الإدارة الرياضية بكلية التربية الرياضية جامعة دمياط، واستخدم الباحث الطريقة العمدية في اختيار عينة الدراسة من الفرقة الثالثة والرابعة بقسم الإدارة الرياضية، واستخدم في ذلك المنهج

الوصفي (الدراسات المسحية) وتم استخدام الاستبيان كأداة للبحث، وقد أسفرت النتائج عن وجود العديد من المعوقات تتمثل في التوزيع الإيجابي للطلاب علي أماكن تدريب وعدم إعطائهم فرصة للاختيار المكان، بالإضافة إلي عدم توفر الأجهزة والأدوات الرياضية في أماكن التدريب وعدم زيارات دورية للإشراف الداخلي، عدم مناسبة بنود التقييم لكياء الأداء المبذول.

دراسة **اوكمان (2017)okmen** تهدف الدراسة تقويم مقررات التعليم المهني للتربية البدنية والرياضية للتعرف علي مدى تحقيق عناصر المناهج في مدارس التربية الرياضية بالجامعات التركية واستخدم الباحث المنهج الوصفي وتمثلت العينة في ٥٥ معلم و ٢٥ معلمة وكانت أهم النتائج: يجب إعادة النظر في تقييم تضمنين بعض المقررات التي يتم تدريسها ضمن المنهاج، إعادة توزيع الساعات التدريسية لبعض المقررات طبقا للعديد من المتغيرات.

دراسة **روسيل (٢٠٠٧) (Russell)** تهدف الدراسة لتقويم المنهج المثالي للتربية الرياضية بالصفوف الرابع والخامس والسادس لبعض المدارس بولاية ميشيغان بالولايات المتحدة الأمريكية. واستخدم الباحث المنهج الوصفي وكانت عينة البحث ١٦ مدرسة وكانت اهم النتائج أهم النقاط التي يجب مراعتها لتنفيذ منهج التربية الرياضية: بناء خطة لوحدة دراسية تتناسب مع الأدوات والأجهزة المتوفرة لتعلم النشاط الإعداد الجيد للدرس مع توضيح الأهداف السلوكية، توضيح عناصر محتوى الدرس وأساليب طرق التدريس.

دراسة **سميث وليفاري (٢٠٠٥) Smith, Lev-Ari** تهدف الى معرفة مدى فاعلية برنامج التدريب الميداني في إعداد الطلبة للتدريس، وكذلك تعرف مصادر الدعم للطلاب أثناء فترة التدريب الميداني، وقد استخدم الباحث المنهج الوصفي، وتم اختيار العينة بالطريقة العمدية من (٤٨٠) طالب وطالبة، وظهرت النتائج الى فاعلية برنامج التربية العملية وإسهامه في إعداد الطلاب وإكسابهم المهارات اللازمة لمهنة التدريس وتبين وجود تركيزاً على الجوانب النظرية أكثر من الجوانب العملية وأن المشرفين التربويين والزملاء والمعلمين المتعاونين من اهم مصادر الدعم للطلبة أثناء فترة التطبيق.

#### مصطلحات البحث:

- **التدريب الميداني** : الخبرة الواقعية التي يمر بها الطالب في إحدى المؤسسات لتطبيق الدراسة النظرية بالكلية وتحت إشراف التوجيه التربوي (عمر، ٢٠١٦)
- **التدريب الميداني بقسم الميكانيكا الحيوية والسلوك الحركي** : هو مقرر يسجله طلاب وطالبات بقسم الميكانيكا الحيوية والسلوك الحركي بكلية علوم الرياضة والنشاط البدني بالمستوى الأخير وتبلغ عدد ساعاته (١٢) ساعة وذلك ضمن متطلبات الخطة التدريسية التي يتم خلالها الطلاب

الذهاب لإحدى المدارس أو الأكاديميات الرياضية أو المراكز الاجتماعية أو الأندية و الاتحادات الرياضية حيث تم تطبيق الجوانب النظرية التي يتم دراستها لتحقيق أهداف التدريب الميداني. (مصطلح اجرائي)

- **المشرف الاكاديمي** : هو أحد الأعضاء بهيئة التدريس بكلية علوم الرياضة والنشاط البدني ويقوم بتابع الطلاب التدريب الميداني من خلال الزيارات الميدانية والمشاركة بالتقييم في نهاية الفصل الدراسي باستخدام نماذج تقويمية معدل من قبل القسم العلمي (مصطلح اجرائي)

- **ازدواجية المهنة الرياضية** : الجمع بين الرياضة والدراسة أو العمل. (مصطلح اجرائي)

**أهداف البحث** : واقع التدريب الميداني لطلبة تخصص التدريب الرياضي بكلية علوم الرياضة والنشاط البدني - جامعة الملك سعود، من منظور مزدوجي المهنة، من خلال التعرف على :

- اراء طلبة التدريب الميداني لتخصص التدريب الرياضي بكلية علوم الرياضة والنشاط البدني - جامعة الملك سعود في محاور الاستبيان (محتوى التدريب - جهة التدريب الميداني - المشرف الاكاديمي - مشرف جهة التدريب الميداني)

- الفروق بين المتغيرات الديموجرافية لطلبة التدريب الميداني لتخصص التدريب الرياضي بكلية علوم الرياضة والنشاط البدني - جامعة الملك سعود ومحاور الاستبيان (محتوى التدريب - جهة التدريب الميداني - المشرف الاكاديمي - مشرف جهة التدريب الميداني)

- الايجابيات والسلبيات و السياسات الخاصة بالتدريب الميداني لتخصص التدريب الرياضي بكلية علوم الرياضة والنشاط البدني - جامعة الملك سعود.

#### تساؤلات البحث:

- ما هي اراء طلبة التدريب الميداني لتخصص التدريب الرياضي بكلية علوم الرياضة والنشاط البدني - جامعة الملك سعود في محاور الاستبيان (محتوى التدريب - جهة التدريب الميداني - المشرف الاكاديمي - مشرف جهة التدريب الميداني)؟

- هل توجد فروق ذات دلالة احصائية بين بين المتغيرات الديموجرافية لطلبة التدريب الميداني لتخصص التدريب الرياضي بكلية علوم الرياضة والنشاط البدني - جامعة الملك سعود و اراءهم في (محتوى التدريب - جهة التدريب الميداني - المشرف الاكاديمي - مشرف جهة التدريب الميداني)؟

- ما الايجابيات والسلبيات و السياسات الخاصة بالتدريب الميداني لتخصص التدريب الرياضي بكلية علوم الرياضة والنشاط البدني - جامعة الملك سعود.

**منهج البحث:** استخدم الباحثان المنهج الوصفي بالطريقة المسحية لملائمته لطبيعة الدراسة، حيث يعد من أكثر مناهج البحث ملائمة للواقع الاجتماعي وخصائصه.

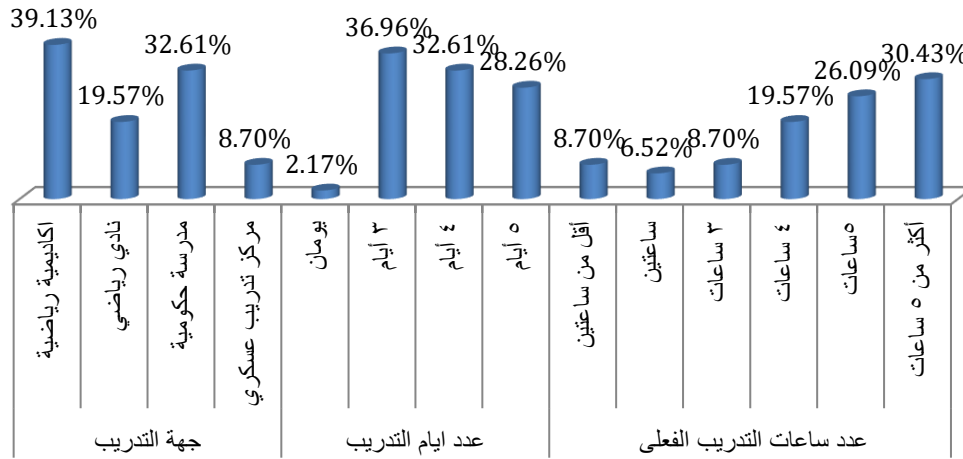
**مجتمع وعينة البحث:** قام الباحثان باستخدام أسلوب الحصر الشامل لطلاب التدريب الميداني بكلية علوم الرياضة والنشاط البدني بالطريقة العمدية من طلبة (قسم الميكانيكا الحيوية والسلوك الحركي) وعددهم (٥٧) طالب وطالبة وقد قام الباحثان بتقسيم عينة البحث كالتالي:

- **عينة الدراسة الاستطلاعية:** قوامها (١١) طالب وطالبة بغرض تقنين استمارة الاستبيان من مجتمع البحث الاصلى ومن خارج عينة الدراسة الاساسية .
- **عينة الدراسة الأساسية:** قوامها (٤٦) طالب و طالبة بغرض تطبيق استمارة الاستبيان الخاصة بالبحث .

جدول (٢): التكرارات والنسبة المئوية لعينة البحث فى البيانات الديموغرافية للعينة الأساسية ن = ٤٦

م	العبارات	الفئات	التكرار	النسبة المئوية
1	جهة التدريب	اكاديمية رياضية	18	39.13%
		نادي رياضي	9	19.57%
		مدرسة حكومية	15	32.61%
		مركز تدريب عسكري	4	8.70%
		مركز رياضي خاص	0	0.00%
		أخرى	0	0.00%
		<b>الاجمالي</b>	<b>46</b>	<b>100.00%</b>
2	عدد ايام التدريب	يومان	1	2.17%
		٣ أيام	17	36.96%
		٤ أيام	15	32.61%
		٥ أيام	13	28.26%
		<b>الاجمالي</b>	<b>46</b>	<b>100.00%</b>
3	عدد ساعات التدريب الفعلى	أقل من ساعتين	4	8.70%
		ساعتين	3	6.52%
		٣ ساعات	4	8.70%
		٤ ساعات	9	19.57%
		٥ ساعات	12	26.09%
		أكثر من ٥ ساعات	14	30.43%
				<b>الاجمالي</b>





شكل (١) البيانات الديموغرافية

يتضح من جدول (١١) والشكل البياني رقم (١) أن نسبة (٣٩.١٣%) من أفراد عينة البحث يقومون بالتدريب الميداني في الاكاديميات الرياضية، ونسبة (٣٢.٦١%) يقومون بالتدريب الميداني في المدارس الحكومية، ونسبة (١٩.٥٧%) يقومون بالتدريب الميداني في الاندية الرياضية، ونسبة (٨.٧٠%) يقومون بالتدريب الميداني في مراكز التدريب العسكري. ويتضح من الجدول أن نسبة (٣٦.٩٦%) من أفراد عينة البحث يمارسون التدريب لمدة ٣ ايام اسبوعياً، ونسبة (٣٢.٦١%) يمارسون التدريب لمدة ٤ ايام اسبوعياً، ونسبة (٢٨.٢٦%) يمارسون التدريب لمدة ٥ ايام اسبوعياً، ونسبة (٢.١٧%) يمارسون التدريب لمدة يومان، كما يتضح من الجدول أن نسبة (٣٠.٤٣%) من أفراد عينة البحث يقومون بالتدريب لمدة أكثر من ٥ ساعات، ونسبة (٢٦.٠٩%) يقومون بالتدريب لمدة ٥ ساعات، ونسبة (١٩.٥٧%) يقومون بالتدريب لمدة ٤ ساعات، ونسبة (٨.٧٠%) يقومون بالتدريب لمدة ٣ ساعات و اقل من ساعتين، ونسبة (٦.٥٢%) يقومون بالتدريب لمدة ساعتين.

**أداة جمع البيانات :** قام الباحثان بتصميم استمارة استبيان لافراد وفئات مجتمع البحث الموضحة بجدول رقم (١) كأداة اساسية لجمع البيانات بهدف دراسة واقع ازدواجية المهنة و التدريب الميداني لتخصص التدريب الرياضى بكلية علوم الرياضة والنشاط البدني - جامعة الملك سعود وقد اتبع الباحثان الخطوات التالية لتصميم استمارة الاستبيان من خلال المسح المرجعي ونتائج الدراسات السابقة المرتبطة بموضوع البحث. وقد قام الباحثان بوضع عدد(٤) محاور لاستمارة الاستبيان والمتمثلين في (محتوى التدريب الميداني، جهة التدريب الميداني، المشرف الاكاديمي، مشرف جهة التدريب الميداني):

## المعاملات العلمية لاستمارة الاستبيان:

الصدق: لكي يتوصل الباحثان إلى صدق استمارة الاستبيان قامت بالاعتماد على:

- **صدق المحتوى** (صدق المحكمين): قام الباحثان بعرض المحاور على مجموعة من السادة الخبراء والذي تتوافر فيهم شروط الحصول على درجة الدكتوراة في التربية الرياضية والبالغ عددهم (٨) خبراء مرفق رقم (١) لاستطلاع آراءهم حول مناسبة المحاور المقترحة لإبداء الرأي في مدى ملائمتها لتحقيق اهداف البحث، واتضح اتفاق آراء السادة الخبراء على صلاحية المحاور الموضوعية من قبل الباحث بنسبة (١٠٠٪). ثم قام الباحثان بوضع العبارات المناسبة الخاصة بكل محور وقد بلغ عدد العبارات (٣٠) عبارة، وثم تم عرض المحاور والعبارات لاستمارة الاستبيان في صورتها الاولية مرفق(٢) على السادة الخبراء مرفق (١)، وقد تم تسليم الاستمارة الى السادة الخبراء شخصيا من قبل الباحثه لإبداء آراءهم في :-

- مدى مناسبة كل عبارة للمحور الذي تنتمي إليه لتحقيق هدفة

- صحة الصياغة اللغوية لكل عبارة.

- حذف اودمج او نقل او تعديل ما ترونة مناسباً

وحول آراء السادة الخبراء حول الصورة الأولية لاستمارة الاستبيان حيث تراوحت نسبة الموافقة ما بين (٣٧.٥٠٪ : ١٠٠٪)، مع اقتراح تعديل صياغة وحذف بعض العبارات وقد قامت الباحثة بإجراء التعديلات اللازمة، وكان نصف آراء المحكمين (٥٠٪) متفقين على العبارة "يساعد محتوى التدريب الطلاب على استثارة دوافعهم" وتم الاتفاق على حذف هذه العبارة، وكانت نسبة من المحكمين (٨٧.٥) متفقين على العبارة " تنمية المهارات المهنية للطالبات" وتم اعادة صياغتها الى " تهتم جهة التدريب الميداني بتنمية المهارات المهنية للطالبات"، وكذلك العبارة " اقوم بوضع خطة التدريب الميداني" التي تم اعادة صياغتها الى " يضع المشرف الأكاديمي خطة واضحة للتدريب الميداني"، واكثر من ثلاث أرباع المحكمين (٧٥٪) متفقين على العبارة " يساعد التدريب في الحصول على وظيفة" وتم اعادة صياغتها الى " أتاح لي التدريب فرصة الحصول على وظيفة مستقبلية"

وبناء علي التعديلات للسادة الخبراء التي تمت باستمارة الاستبيان من اعادة صياغة وحذف بعض العبارات أصبحت استمارة الاستبيان في صورتها النهائية قبل التطبيق مرفق رقم (٣) وقد بلغ عدد عبارات استمارة الاستبيان في صورتها النهائية (٢٨) عبارة كما يوضحها جدول (٧)

جدول (٣): يوضح عدد العبارات بكل محور من محاور استمارة الاستبيان في صورة النهائية

عدد العبارات	المحاور
6	المحور الاول: محتوى التدريب
9	المحور الثاني : جهة التدريب
8	المحور الثالث: المشرف الاكاديمي
5	المحور الرابع: مشرف جهة التدريب
28	الاجمالي

**الثبات والصدق الاتساق الداخلي:** تم اختبار محتويات الاستبانة، وكان معامل الاتساق الداخلي لمحاور الدراسة باستعمال مصفوفة الارتباط التي أظهرت أن جميع الارتباطات ذات العلاقة الإحصائية عند مستوى معنوية (٠.٠١)، إذ جرى استعمال طريقة معامل الارتباط بين محاور الاستبانة للمتغيرات المستقلة والتابعة، وكانت جميع الارتباطات مطمئنة تؤكد ثبات المقياس وصلاحيته للتطبيق، كما تم التأكد من ثبات أداة الدراسة من خلال اختبار معامل الثبات باستخدام طريقة الاتساق الداخلي، وهي طريقة ألفا كرونباخ ليتأكد الباحث من مدى ثبات الاستبانة وأن الإجابة ستكون واحدة تقريباً لو تكرر تطبيقها، واتضح أن مقياس الدراسة يتمتع بثبات مقبول إحصائياً، حيث بلغت قيمة معامل الثبات الكلية (ألفا) (٠.٩٢٢) وهي درجة ثبات عالية وهو معامل ثبات مرتفع يمكن الوثوق بها في تطبيق الدراسة الحالية، كما تراوحت معاملات ثبات أداة الدراسة ما بين (٠.٨٨٣ حتى ٠.٩١٧)، وهي معاملات ثبات مرتفعة يمكن الوثوق بها في تطبيق الدراسة الحالية، واتضح أيضاً أن معامل الثبات لجميع محاور الدراسة ذات قيمة مرتفعة، وهذا مؤشر على صلاحية أداة الدراسة لتحقيق أهدافها من خلال الإجابة على أسئلتها، مما يؤدي إلى إمكانية ثبات النتائج التي يمكن أن تسفر عنها عند تطبيقها، كما هو واضح من أعلاه رقم (٤).

جدول رقم (٤): معامل الارتباط والثبات لمحاور استمارة الاستبيان ن = ١١

معامل ثبات ألفا كرونباخ	قيمة معامل الارتباط	محاور الاستمارة
0.902	0.847**	المحور الاول: محتوى التدريب
0.894	0.869**	المحور الثاني : جهة التدريب
0.883	0.794**	المحور الثالث: المشرف الاكاديمي
0.917	0.890**	المحور الرابع: مشرف جهة التدريب
0.922		الإجمالي

\*\* دال إحصائياً عند ٠.٠١ (معامل ارتباط بيرسون الجدولي = ٠.٥٧٦)



سادسا : تطبيق استمارة الاستبيان :

مجالات التطبيق : تم تطبيق استمارة الاستبيان في صورتها النهائية مرفق (٣) عن طريق توزيعها على أفراد عينة البحث من خلال تصميم فورم على جوجل دريف كالتالي:

[https://docs.google.com/forms/d/e/1FAIpQLScBRq9kIM6JSg1wxdv0vpAOXF\\_OrhhPQn\\_h2BH5kB\\_Z7TIztw/viewform](https://docs.google.com/forms/d/e/1FAIpQLScBRq9kIM6JSg1wxdv0vpAOXF_OrhhPQn_h2BH5kB_Z7TIztw/viewform)

المجال البشري : تم التطبيق على افراد عينة البحث الاساسية والبالغ عددهم (٤٦) طالب وطالبة

المجال المكاني : تم تطبيق البحث بكلية علوم الرياضة والنشاط البدني - جامعة الملك سعود

المجال الزمني : تم تطبيق استمارة الاستبيان الخاصة بالبحث في الفترة من ٢٠٢٣/٥/١٥ وحتى ٢٠٢٣/٦/٤

طريقة تصحيح استمارة الاستبيان : اعتمد الباحثان في تحديد استجابات استمارة الاستبيان على (ميزان ليكرت الخماسي) والذي يتمثل في (وافق بشدة - اوافق - إلى حد ما - لا اوافق - لا اوافق بشدة) وقد اعطت الاستجابات (٥، ٤، ٣، ٢، ١)، وبذلك تكون :

الدرجة العظمى للاستبيان = عدد عبارات الاستبيان X ٥

X 28 = ٥ = ١٤٠ درجة

الدرجة الدنيا للاستبيان = عدد عبارات الاستبيان X ١

X 28 = ١ = ٢٨ درجة

المعالجات الإحصائية المستخدمة في البحث :

تم ايجاد المعالجات الاحصائية باستخدام برنامج SPSS version ٢٠٢٠ فيما يلي :-

- النسبة المئوية % لحساب تكرارات اراء الخبراء في عبارات ومحاور الاستبيان
- معامل الارتباط (بيرسون) لحساب صدق الاتساق الداخلي بين عبارات الاستبيان
- معامل ثبات الفا كرونباخ لحساب ثبات استمارة الاستبيان
- مربع كا<sup>2</sup> لحساب الفروق بين استجابات اراء عينة البحث
- الاتجاه السائد لتحديد اتجاه استجابات افراد العينة
- نسبة الموافقة لتحديد نسبة موافقة اراء عينة البحث على عبارات استمارة الاستبيان

اختبار تحليل التباين في اتجاه واحد. One Way ANOVA لتحديد الفروق بين فئات البحث

### أساليب المعالجة الإحصائية:

استخدم الباحثان برنامج الحزم الإحصائية للعلوم الاجتماعية، الذي يعرف اختصاراً بـ (SPSS)، ويوضح الجدول التالي درجة مدى الاستجابة وفقاً لمقياس (ليكرت) الخماسي الذي استخدمه الباحث عند تصميم أداة الدراسة، وتم حساب المدى (5-1=4) وتم تقسيم الناتج على خلايا المقياس وذلك من أجل الحصول على طول الخلية الصحيح، أي (4/5=0.8)، بعد ذلك تم إضافة هذه القيمة إلى أقل قيمة في المقياس، والجدول التالي يوضح ذلك:

جدول رقم (5) ميزان تقديري لمقياس ليكرت الخماسي

المستوى	الاتجاه		المتوسط المرجح
مرتفع	دائماً	لا أوافق بشدة	من 1,79-1
	غالباً	لا أوافق	من 2,09-1,8
متوسط	أحياناً	محايد	من 3,39-2,6
منخفض	نادراً	أوافق	من 4,19-3,4
	أبداً	أوافق بشدة	من 5,0-4,2

### أولاً : عرض نتائج البحث الكمية

عرض التساؤل الأول : ما هي آراء طلبة التدريب الميداني لتخصص التدريب الرياضي بكلية علوم الرياضة والنشاط البدني - جامعة الملك سعود في محاور الاستبيان (محتوى التدريب، جهة التدريب الميداني، المشرف الأكاديمي، مشرف جهة التدريب الميداني)؟

جدول رقم (5): توزيع افراد عينة الدراسة تبعاً لرأي طلاب التدريب في محتوى التدريب

م	العبارات	أوافق بشدة	أوافق	محايد	لا أوافق	لا أوافق بشدة	المتوسط	نسبة الموافقة	مربع كاي
4	تجربة التدريب الميداني أثرت في رؤيتي للتخصص بالإيجاب.	ك	28	18	6	3	2	4.18	84%
		%	49.1	31.6	10.5	5.3	3.5		
5	استفدت بشكل جيد من المقررات التي درستها قبل التدريب.	ك	30	16	4	4	3	4.16	83%
		%	52.6	28.1	7.0	7.0	5.3		
2	تتناسب قدراتي ومهاراتي مع خطة التدريب.	ك	29	16	7	2	3	4.16	83%
		%	50.9	28.1	12.3	3.5	5.3		
6	بوجه عام أنا راضٍ عن التدريب الميداني.	ك	19	21	10	3	4	3.84	77%
		%	33.3	36.8	17.5	5.3	7.0		
3	استفدت من التدريب بما يعكس بالإيجاب على الدراسة.	ك	22		10	4	4	3.80	76%
		%	55.0		25.0	10	10		
1	خطة التدريب كانت واضحة وتتناسب مع مدة التدريب.	ك	19	13	15	8	2	3.68	74%
		%	33.3	22.8	26.3	14.0	3.5		

المتوسط الحسابي من (٥) درجات

يتضح من جدول (٥) والخاص بالتكرار والنسبة المئوية والدلالات الإحصائية الخاصة بعبارة استمارة استطلاع رأى طلاب التدريب الميداني في المحور الاول (محتوى التدريب) وجود فروق معنوية بين الاستجابات في جميع العبارات، وهذه القيم لمربع كاي معنوية عند مستوى ٠.٠٥، وبنسبة موافقة تراوحت ما بين (٦٦.٣٠٪ إلى ٨١.٥٢٪)، وقد حازت العبارة رقم (٢) على نسبة موافقة قدرها (٨١.٥٢٪) في الاتجاه السائد (أوافق بشده) والتي تشير الى (تناسب قدراتي ومهاراتي مع خطة التدريب).

كما حازت العبارات ارقام (٤، ٥، ٣، ٦، ١) على نسبة موافقة تراوحت ما بين (٦٦.٣٠٪ : ٧٩.٨٩٪) في الاتجاه السائد (أوافق) والتي تشير الى (تجربة التدريب الميداني أثرت في رؤيتي للتخصص بالإيجاب)، استندت بشكل جيد من المقررات التي درستها قبل التدريب (٥) استندت من التدريب بما ينعكس بالإيجاب على الدراسة (٤) بوجه عام أنا راضٍ عن التدريب الميداني (٤) خطة التدريب كانت واضحة وتناسب مع مدة التدريب).

جدول رقم (٦): توزيع افراد عينة الدراسة تبعاً لرأي طلاب التدريب في جهة التدريب

م	العبارة	أوافق بشدة	أوافق	محايد	لا أوافق	لا أوافق بشدة	المتوسط	نسبة الموافقة	مربع كاي
7	تناسب جهة التدريب مع تخصصي وتوفرت متطلبات التدريب.	ك 23	26	5	2	1	4.19	84%	39**
		% 40.4	45.6	8.8	3.5	1.8			
4	تتوافر الإمكانيات المادية (الأجهزة - الأدوات - الملاعب) داخل جهة التدريب الميداني	ك 24	19	7	6	1	4.04	81%	23.8**
		% 42.1	33.3	12.3	10.5	1.8			
1	تهتم جهة التدريب الميداني بتنمية المهارات المهنية للطالبات	ك 23	11	13	5	5	3.74	75%	17.9**
		% 40.4	19.3	22.8	8.8	8.8			
8	التدريب منظم بشكل جيد.	ك 19	19	8	5	6	3.7	74%	15.1**
		% 33.3	33.3	14.0	8.8	10.5			
6	تفتقد جهة التدريب لوجود سياسة واضحة وخطة محددة لتحديد الأدوار والمسؤوليات بين العاملين داخل جهة التدريب	ك 21	11	9	10	6	3.54	71%	6.2
		% 36.8	19.3	15.8	17.5	10.5			
3	يتوافر الإمكانيات البشرية (مدرسين - إحصائيين - إداريين) لتأهيل طالبات التدريب الميداني عمليا ومهنيا	ك 12	18	9	11	7	3.3	66%	5.1
		% 21.1	31.6	15.8	19.3	12.3			
2	تتوافر اماكن مناسبة (وضع الأغراض - الجلوس والراحة - تناول الواجبات) للطالبات داخل جهة التدريب	ك 16	10	9	8	14	3.11	62%	4.2
		% 28.1	17.5	15.8	14.0	24.6			
5	توجيه طالبات التدريب الميداني الى أماكن غير مناسبة لعدد الطالبات	ك 10	8	20	11	8	3.02	58%	6.8
		% 17.5	14.0	35.1	19.3	14.0			
9	أتاح لي التدريب فرصة الحصول على وظيفة مستقبلية.	ك 8	10	17	11	11	2.88	58%	4.9
		% 14.0	17.5	29.8	19.3	19.3			

المتوسط الحسابي من (٥) درجات

يتضح من جدول (٦) والخاص بالتكرار والنسبة المئوية والدلالات الإحصائية الخاصة بعبارة استمارة استطلاع رأى طلاب التدريب الميداني في المحور الثاني (جهة التدريب)، وجود

فروق معنوية بين الاستجابات في جميع العبارات ما عدا العبارات أرقام (٦، ٣، ٩، ٥، ٢) وهذه القيم لمربع كاي معنوية عند مستوى ٠.٠٥ ، وبنسبة موافقة تراوحت ما بين (٥٨% إلى ٨٤%).

وقد حازت العبارات أرقام (٧، ٤، ١، ٨، ٦) على نسبة موافقة تراوحت ما بين (٧١% حتى ٨٤%) في الاتجاه السائد (أوافق) والتي تشير الى (تناسب جهة التدريب مع تخصصي وتوفرت متطلبات التدريب، تتوافر الإمكانيات المادية (الأجهزة - الأدوات - الملاعب، داخل جهة التدريب الميداني، تهتم جهة التدريب الميداني بتنمية المهارات المهنية للطالبات، التدريب منظم بشكل جيد، تفتقد جهة التدريب لوجود سياسة واضحة وخطة محددة لتحديد الأدوار والمسؤوليات بين العاملين داخل جهة التدريب) بمتوسطات تراوحت بين (٣.٥٤ حتى ٤.١٩).

كما حازت العبارات أرقام (٣، ٢، ٥، ٩) على نسبة موافقة تراوحت ما بين (٥٨% حتى ٦٦%) في الاتجاه السائد (محايد) والتي تشير الى (يتوافر الإمكانيات البشرية (مدربين - اخصائيين - اداريين) لتأهيل طالبات التدريب الميداني عمليا ومهنيا، تتوافر اماكن مناسبة (وضع الأغراض - الجلوس والراحة - تناول الواجبات) للطالبات داخل جهة التدريب، توجيه طالبات التدريب الميداني الى اماكن غير مناسبة لعدد الطالبات، أتاح لي التدريب فرصة الحصول على وظيفة مستقبلية) ومتوسطات تراوحت بين (٢.٨٨ حتى ٣.٣).

جدول رقم (٧): توزيع افراد عينة الدراسة تبعاً لرأي طلاب التدريب في المشرف الاكاديمي

م	العبارات	أوافق بشدة	أوافق	محايد	لا أوافق	لا أوافق بشدة	المتوسط	نسبة الموافقة	مربع كاي
4	يتعاون المشرف الأكاديمي مع طوال فترة التدريب.	32	13	6	2	4	4.18	84%	56.9**
		56.1	22.8	10.5	3.5	7.0			
5	يبادر المشرف الأكاديمي في حل المشاكل والصعوبات التي تواجهني.	31	11	7	3	5	4.05	81%	55.8**
		54.4	19.3	12.3	5.3	8.8			
3	استفدت من الإشراف الأكاديمي وأدى دوره في التوجيه.	28	14	9	1	5	4.04	81%	40.1**
		49.1	24.6	15.8	1.8	8.8			
1	يتابع المشرف الاكاديمي سير التدريب الميداني طوال فترة التدريب	27	16	6	4	4	4.02	80%	38.6**
		47.4	28.1	10.5	7.0	7.0			
2	يقدم المشرف الأكاديمي التغذية الرجعية خلال عملية التدريب الميداني	27	14	8	4	4	3.98	80%	41.2**
		47.4	24.6	14.0	7.0	7.0			
6	يتابع المشرف الأكاديمي عملية التدريب بشكل منتظم	25	18	7	2	5	3.98	80%	36.4**
		43.9	31.6	12.3	3.5	8.8			
8	اقوم بوضع خطة التدريب الميداني	23	16	5	7	6	3.75	75%	18.8**
		40.4	28.1	8.8	12.3	10.5			
7	يرهقني المشرف الأكاديمي بالتقارير وحضور ورش عمل وندوات	2	3	2	23	27	1.77	35%	47.9**
		3.5	5.3	3.5	40.4	47.4			

المتوسط الحسابي من (٥) درجات

يتضح من جدول (٧) والخاص بالتكرار والنسبة المئوية والدلالات الإحصائية الخاصة بعبارات استمارة استطلاع رأى طلاب التدريب الميداني فى المحور الثالث (المشرف الأكاديمي)، وجود فروق معنوية بين الاستجابات و هذه القيم لمربع كاي معنوية عند مستوى ٠.٠٥ ، وبنسبة موافقة تراوحت ما بين (٣٥٪ إلى ٨٤٪).

وقد حازت العبارات أرقام (٤، ٥، ٣، ١، ٢، ٦، ٨) على نسبة موافقة تراوحت ما بين (٣.٧٥٪ : ٤.١٨٪) فى الاتجاه السائد (أوافق) والتي تشير الى (يتعاون المشرف الأكاديمي معي طوال فترة التدريب، يبادر المشرف الأكاديمي في حل المشاكل والصعوبات التي تواجهني، استفدت من الإشراف الأكاديمي وأدى دوره في التوجيه، يتابع المشرف الأكاديمي سير التدريب الميداني طوال فترة التدريب، يقدم المشرف الأكاديمي التغذية الرجعية خلال عملية التدريب الميداني، يتابع المشرف الأكاديمي عملية التدريب بشكل منتظم، اقوم بوضع خطة التدريب الميداني) بمتوسطات تراوحت بين ٣.٧٥ حتى ٤.١٨. وحازت العبارة رقم (٧) على نسبة موافقة (٣٥٪) فى الاتجاه السائد (لا أوافق) والتي تشير الى يرهقني المشرف الأكاديمي بالتقارير وحضور ورش عمل وندوات.

جدول رقم (٨): توزيع افراد عينة الدراسة تبعاً لرأى طلاب التدريب في مشرف جهة التدريب

م	العبارات	أوافق بشدة	أوافق	محايد	لا أوافق	لا أوافق بشدة	المتوسط	نسبة الموافقة	مربع كاي
1	يتعامل مشرف جهة التدريب معى باحترافية ومهنية اثناء التدريب الميداني	25	15	9	3	5	3.91	78%	24.0**
		43.9	26.3	15.8	5.3	8.8			
5	استفدت من مشرف جهة التدريب الميداني وأدى دوره في توجيهه.	20	14	17	1	5	3.75	75%	19.9**
		35.1	24.6	29.8	1.8	8.8			
4	الروتين والنواحي الإدارية هي أساس الإشراف المهني في جهة التدريب	12	18	21	5	1	3.61	72%	19.4**
		21.1	31.6	36.8	8.8	1.8			
3	يكتفى مشرف جهة التدريب بمهام ليست مفروضة عليهم القيام بها	13	5	6	16	17	2.67	53%	11.4*
		22.8	8.8	10.5	28.1	29.8			
2	يعتبرني مشرف جهة التدريب عبء بسبب قلة العائد المادي الذي يعود منى نتيجة لتدريبي	3	2	14	20	18	2.16	43%	20.3**
		5.3	3.5	24.6	35.1	31.6			

المتوسط الحسابي من (٥) درجات

يتضح من جدول (٨) والخاص بالتكرار والنسبة المئوية والدلالات الإحصائية الخاصة بعبارات استمارة استطلاع رأى طلاب التدريب الميداني فى المحور الرابع (مشرف جهة التدريب)، وجود فروق معنوية بين الاستجابات و هذه القيم لمربع كاي معنوية عند مستوى ٠.٠٥ ، وبنسبة موافقة تراوحت ما بين (٣٥٪ إلى ٨٤٪).



، ونسبة موافقة تراوحت ما بين (٤٣٪ إلى ٧٨٪). وقد حازت العبارات أرقام (١، ٥، ٤) على نسبة موافقة تراوحت ما بين (٧٢٪:٧٨٪) في الاتجاه السائد (أوافق) والتي تشير الى (يتعامل مشرف جهة التدريب معى باحترافية ومهنية اثناء التدريب الميدانى، استقدت من مشرف جهة التدريب الميدانى وأدى دوره في التوجيه، الروتين والنواحي الإدارية هي أساس الإشراف المهني في جهة التدريب) بمتوسطات تراوحت بين (٣.٦١ حتى ٣.٩١)، وحازت العبارات أرقام (٣) على نسبة موافقة (٥٣٪) في الاتجاه السائد (محايد) والتي تشير الى (يكلفنى مشرف جهة التدريب بمهام ليست مفروضة عليهم القيام بها) بمتوسط (٢.٦٧)، واخيراً حازت العبارة رقم (٢) على نسبة موافقة (٤٣٪) في الاتجاه السائد (لا اوافق) بمتوسط (٢.١٦) .

التساؤل الثانى : هل توجد فروق ذات دلالة احصائية بين المتغيرات الديموجرافية لطلبة التدريب الميدانى لتخصص التدريب الرياضى بكلية علوم الرياضة والنشاط البدنى - جامعة الملك سعود واءاءهم فى (محتوى التدريب - جهة التدريب الميدانى - المشرف الاكاديمى - مشرف جهة التدريب الميدانى)؟

جدول (٩):تحليل التباين (ANOVA) بين جهات التدريب (اكاديمية رياضية، نادي رياضي، مدرسة حكومية، مركز تدريب عسكري) فى محاور واجمالى الاستبيان لعينة البحث ن=٤٦

المحاور	مصدر التباين	مجموع المربعات	درجة الحريرة	متوسط مجموع المربعات	قيمة "ف"	الدلالة
المحور الاول (محتوى التدريب)	بين القياسات	164.413	3	54.804	1.831	.156
	داخل القياسات	1257.239	42	29.934		
المحور الثانى (جهة التدريب)	بين القياسات	34.954	3	11.651	.301	.824
	داخل القياسات	1624.350	42	38.675		
المحور الثالث (المشرف الاكاديمى)	بين القياسات	209.904	3	69.968	2.140	.109
	داخل القياسات	1372.900	42	32.688		
المحور الرابع (مشرف جهة التدريب)	بين القياسات	28.373	3	9.458	.915	.442
	داخل القياسات	434.083	42	10.335		
اجمالى الاستبيان	بين القياسات	1354.321	3	451.440	1.566	.212
	داخل القياسات	12108.983	42	288.309		

\*معنوي عند مستوى ٠.٠٥ قيمة (ف) الجدولية عند مستوى ٠.٠٥ = ٢.٨٢٧

يتضح من جدول (٩) والخاص بتحليل التباين (ANOVA) بين جهات التدريب (اكاديمية رياضية، نادي رياضي، مدرسة حكومية، مركز تدريب عسكري) فى محاور واجمالى الاستبيان لعينة البحث، عدم وجود فروق معنوية بين جهات التدريب (اكاديمية رياضية، نادي رياضي،

مدرسة حكومية، مركز تدريب عسكري) في محاور واجمالي الاستبيان ، حيث بلغت قيمة ف ما بين (٠.٣٠١ الى ٢.١٤٠) وهذه القيمة أقل من قيمة (ف) الجدولية عند مستوى ٠.٠٥ .

جدول (١٠): تحليل التباين (ANOVA) بين عدد أيام التدريب (يومان -٣ أيام - ٤ أيام - ٥ أيام) في محاور واجمالي الاستبيان لعينة البحث ن=٤٦

المحاور	مصدر التباين	مجموع المربعات	درجة الحرية	متوسط مجموع المربعات	قيمة "ف"	الدلالة
المحور الأول (محتوى التدريب)	بين القياسات	205.479	3	68.493	2.365	.085
	داخل القياسات	1216.173	42	28.957		
المحور الثاني (جهة التدريب)	بين القياسات	29.876	3	9.959	.257	.856
	داخل القياسات	1629.428	42	38.796		
المحور الثالث (المشرف الاكاديمي)	بين القياسات	172.232	3	57.411	1.709	.180
	داخل القياسات	1410.572	42	33.585		
المحور الرابع (مشرف جهة التدريب)	بين القياسات	30.606	3	10.202	.992	.406
	داخل القياسات	431.851	42	10.282		
اجمالي الاستبيان	بين القياسات	1334.105	3	444.702	1.540	.218
	داخل القياسات	12129.199	42	288.790		

\*معنوي عند مستوى ٠.٠٥ قيمة (ف) الجدولية عند مستوى ٠.٠٥ = ٢.٨٢٧

يتضح من جدول (١٠) والخاص بتحليل التباين (ANOVA) بين عدد أيام التدريب (يومان - ٣ أيام - ٤ أيام - ٥ أيام) في محاور واجمالي الاستبيان لعينة البحث، عدم وجود فروق معنوية بين عدد أيام التدريب (يومان -٣ أيام - ٤ أيام - ٥ أيام) في محاور واجمالي الاستبيان، حيث بلغت قيمة ف ما بين (٠.٢٥٧ الى ٢.٣٦٥)



جدول (١١) تحليل التباين (ANOVA) بين عدد ساعات التدريب الفعلي (أقل من ساعتين - ساعتين - ٣ ساعات - ٤ ساعات - ٥ ساعات - أكثر من ٥ ساعات) في محاور واجمالي الاستبيان لعينة البحث ن=٤٦

المحاور	مصدر التباين	مجموع المربعات	درجة الحرية	متوسط مجموع المربعات	قيمة "ف"	الدلالة
المحور الأول (محتوى التدريب)	بين القياسات	447.013	5	89.403	2.432	.06
	داخل القياسات	974.639	40	24.366		
	المجموع	1421.652	45			
المحور الثاني (جهة التدريب)	بين القياسات	163.459	5	32.692	.874	.507
	داخل القياسات	1495.845	40	37.396		
	المجموع	1659.304	45			
المحور الثالث (المشرف الاكاديمي)	بين القياسات	284.781	5	56.956	1.755	.144
	داخل القياسات	1298.024	40	32.451		
	المجموع	1582.804	45			
المحور الرابع (مشرف جهة التدريب)	بين القياسات	46.544	5	9.309	.895	.494
	داخل القياسات	415.913	40	10.398		
	المجموع	462.457	45			
اجمالي الاستبيان	بين القياسات	2590.368	5	518.074	1.906	.115
	داخل القياسات	10872.937	40	271.823		
	المجموع	13463.304	45			

\*معنوي عند مستوى ٠.٠٥ قيمة (ف) الجدولية عند مستوى ٠.٠٥ = ٢.٤٤٩

يتضح من جدول (١١) والخاص بتحليل التباين (ANOVA) بين عدد ساعات التدريب الفعلي (أقل من ساعتين - ساعتين - ٣ ساعات - ٤ ساعات - ٥ ساعات - أكثر من ٥ ساعات) في محاور واجمالي الاستبيان لعينة البحث، عدم وجود فروق معنوية بين عدد ساعات التدريب الفعلي (أقل من ساعتين - ساعتين - ٣ ساعات - ٤ ساعات - ٥ ساعات - أكثر من ٥ ساعات) في محاور واجمالي الاستبيان، حيث بلغت قيمة ف ما بين (٠.٨٧٤ الى ٢.٤٣٢) وهذه القيمة أقل من قيمة (ف) الجدولية عند مستوى ٠.٠٥

جدول (١٢) معامل الارتباط بين محاور الدراسة (يمكن من خلال هذا الجدول انشاء بعض التساؤلات مثل توجد علاقة ارتباطية موجبة بين محتوى التدريب وجهة التدريب والمشرف الاكاديمي جهة التدريب عند مستوى دلالة اقل من (٠.٠٥)

محتوى التدريب	معامل الارتباط	مستوى الدلالة	جهة التدريب	معامل الارتباط	مستوى الدلالة	المشرف الاكاديمي	معامل الارتباط	مستوى الدلالة
محتوى التدريب	0.60	0.00**	جهة التدريب	0.60	0.00**	المشرف الاكاديمي	0.67	0.00**
محتوى التدريب	0.36	0.005**	جهة التدريب	0.26	0.048*	المشرف الاكاديمي	0.52	0.00**

تشير بيانات الجدول (١٢) اعلاه انه توجد علاقة ارتباطية ايجابية قوية بين محتوى التدريب وجهة التدريب حيث كانت قيمة معامل ارتباط بيرسون (٠.٦) اي توجد علاقة بين جهة التدريب ومحتوى التدريب، كما توجد علاقة ايجابية قوية بين محتوى التدريب والمشرف الاكاديمي حيث كانت قيمة معامل ارتباط بيرسون (٠.٦٧)، اي توجد علاقة بين محتوى التدريب والمشرف الاكاديمي، كما توجد علاقة ايجابية ضعيفة بين محتوى التدريب ومشرف جهة التدريب حيث كانت قيمة معامل ارتباط بيرسون (٠.٣٦)، كما توجد علاقة ايجابية ضعيفة بين جهة التدريب والمشرف الاكاديمي حيث كانت قيمة معامل الارتباط (٠.٤٧)، كما توجد علاقة طردية ضعيفة بين جهة التدريب ومشرف جهة التدريب حيث كانت قيمة معامل الارتباط (٠.٢٦)، واخيراً توجد علاقة طردية متوسطة بين المشرف الاكاديمي ومشرف جهة التدريب حيث كانت قيمة معامل الارتباط (٠.٥٢)، اي توجد علاقة متوسطة بين المشرف الاكاديمي ومشرف جهة التدريب.

#### ثانيا : مناقشة نتائج البحث الكمية

**المحور الاول :** بالنسبة لآراء طلبة التدريب بالنسبة لمحتوى التدريب فقد اشارت بيانات الدراسة الحالية جدول (٥) تبين ان شخصية طالب التدريب وبناءها بطريقة متكاملة لها دور رئيسي في عملية التدريب الميداني وامتلاكه للمعرفة دورا كبيرا في تعزيز ثقته بنفسه فعند افتقار الطالب لعناصر التخطيط والتنفيذ وامتلاك المعرفة يؤثر سلبا في مخرجات التدريب الميداني وبالتالي يؤثر سلبا في تحقيق الأهداف التربوية والتعليمية المرجوة خاصة ونحن الآن في عصر التكنولوجيا والمعلومات فالإعداد الجيد نتائجه بالطبع جيدة ويقودنا إلى مخرجات تتلاءم مع الأهداف التربوية المنشودة فبناء شخصية الطالب وامتلاكه للمعرفة تعمل بدرجة كبيرة على التخفيف من حدة القلق وهذا ما يتفق مع دراسة (meknay, ٢٠٠٠) واحتلفت مع دراسة (Aldolat, 2002)



**المحور الثاني :** وتبين من الدراسة الحالية أن آراء طلبة التدريب بالنسبة لجهة التدريب فقد اشارت بيانات الدراسة الحالية جدول (٦) تبين توافر الإمكانيات المادية مثل الأجهزة والأدوات والملاعب، وهذا ما اكده **خطاب (٢٠١٨)** ان للإمكانيات المادية دور كبير في تحديد الدرس في تواجد وحالة الأماكن الرياضية مثل الصالات والقاعات والملاعب الرياضية والأفنية المدرسية، وعدد الأدوات الرياضية كالأجهزة والأدوات البديلة والمساعدة تجعل الدرس أكثر سهولة ومبهاجا ومفيدا .

**المحور الثالث :** واشارت الدراسة الحالية أن آراء طلبة التدريب بالنسبة للمشرف الأكاديمي جدول (٧) تبين تعاون المشرف الأكاديمي معي طوال فترة التدريب، ومبادرة المشرف الأكاديمي في حل المشاكل والصعوبات التي تواجه طلبة التدريب، استفاد طلبة التدريب من الإشراف الأكاديمي وأدى دوره في التوجيه، يتابع المشرف الأكاديمي سير التدريب الميداني طوال فترة التدريب، كما يقدم المشرف الأكاديمي التغذية الرجعية خلال عملية التدريب الميداني، ويتابع عملية التدريب بشكل منتظم، وهذا ما اكده هلال، عاطف، هاشم(٢٠٢٣) أن المشرفين في جهات التدريب الميداني لا بد أن يكون ملتزم بالإشراف الفني والتواجد في جهة التدريب أثناء وجود طلاب التدريب الميداني ما يحدث على إيجاد جو من الود والألفة بينه وبين الطلاب التدريب الميداني وعمل اجتماعات دورية بينهم ومساعدتهم في بداية التدريب على تهيئتهم بالعمل في جهة التدريب التي يقوم بها تدريب الميداني

**المحور الرابع :** أما بالنسبة لآراء طلبة التدريب بالنسبة لمشرف جهة التدريب فقد اتضح من بيانات الدراسة الحالية جدول (٨) يتعامل مشرف جهة التدريب مع طلاب التدريب باحترافية ومهنية اثناء التدريب الميداني، كما استفادت طلبة التدريب من مشرف جهة التدريب الميداني وأدى دوره في التوجيه، وهذا ما اكده **عاطف(٢٠٠٧)** على ضرورة تعاون القائمين بالمتابعة والإشراف على طلاب التدريب الميداني والتعاون معهم والمتابعة المستمرة من قبل مش في الجهة الخارجية وزيادة الحافز المادي لتنفيذ خطة التدريب الميداني.

وأضافت دراسة كل من **نزيه(٢٠٠٤)**، **سكر و نشوان(٢٠٠٥)** على أهمية التحول العمل الجماعي التعاوني مما يؤدي للترابط الأداء وبالتالي تحقيق الأهداف بصورة أسرع والاستفادة من كافة الطاقات . هذا يتفق مع دراسة كل من **راضي(٢٠٠٢)**، **الصالح(٢٠٠٣)** على ضرورة التعليم والتدريب المستمر لجميع العاملين مما يوفر رؤية وثقافة متجددة لديهم عن فلسفة الأداء من حيث أهدافها أو فلسفتها واتجاهاتها ومتطلباتها .

ويرى الباحثان أن جهات التدريب قادرة دائما على فرض النظام العام ووضع الضوابط التي تحكم العلاقة بين المدرب والمشرف وتقديم الدعم المادي وتوافر الإمكانيات البشرية والمادية في تنفيذ التدريب الميداني وتحت إشراف جهات التدريب.

تبين من بيانات الدراسة الحالية للتساؤل الثاني بالجدول (٩) (١٠) (١١) ان نسبة (٣٩.١٣%) من أفراد عينة البحث يقومون بالتدريب الميداني في الاكاديميات الرياضية، أن نسبة (٣٦.٩٦%) من أفراد عينة البحث يمارسون التدريب لمدة ٣ ايام اسبوعيا، وأن نسبة (٣٠.٤٣%) من أفراد عينة البحث يقومون بالتدريب لمدة أكثر من ٥ ساعات، وهذا ما اشار اليه عامر (٢٠٠٨)، ماهر، عبدالمجيد (٢٠٠٧) أن التدريب الميداني يشتمل على المقررات والتدريبات والبرامج التي تقدمها أو تنظمها المؤسسات التعليمية بهدف مساعدة الطلاب على التعرف على الجوانب التطبيقية وتدريبهم على توظيف المعلومات المهنية في مواقف العمل الواقعية من جهة أخرى، فهو يعد مختبرا تربويا يقوم فيها الطلاب بتطبيق معظم المبادئ والنظريات التربوية بشكل أدائي.

### ثالثا : عرض ومناقشة نتائج البحث الكيفية

التساؤل الثالث: ما الايجابيات والسلبيات و السياسات الخاصة بالتدريب الميداني لتخصص التدريب الرياضى بكلية علوم الرياضة والنشاط البدني - جامعة الملك سعود؟

١. هل تقترح جهات تدريب أخرى تتناسب أكثر مع قدراتك وتخصصك:

أجابت عينة البحث بنسبة (73.91%) بأنه لا يوجد اي مقترحات بينما أجابت نسبة (26.09%) على تنوع الجهات التدريبية التي تتناسب مع تخصصاتهم وحرية اختيارها كالاندية والاكاديميات الرياضية والعلم المسبق بها والتي تتوفر بها العديد من الأنشطة (مرفق ٤) وهذا ما اشار اليه عبدالسلام(2002) ان برنامج التدريب الميداني هو المجال الذي من خلاله يتم تنمية العديد من المهارات المطلوبة من الطالب إتقانها وذلك من خلال تنفيذ النشاط العملي بوصف النشاط وكتابته وإعداد البرامج لمختلف الفئات متضمنة للأهداف والمحتوى وطرق تنفيذ هذه الأنشطة وأيضا تقويم البرامج .

هذا ما اكده عبد الحميد(٢٠٠٢)، الزبير(٢٠٠٥) ان التدريب الميداني ضرورة مهمة وضرورية في جميع المهن حيث يساعد في التطوير المعرفي والوصول إلى المهارات والمعلومات والقدرات والمواقف لدى الأفراد خاصة إذا تم التخطيط لها بشكل صحيح لنتمكن من تحقيق الأهداف المرجوة منه، من خلال تطبيق قواعد المهنة واستراتيجيتها، لما درسوه نظريا في المناهج الدراسية والذي يسهم في إعداد الطلاب لكي يكونوا قادرين على المزوجة بين المعرفة النظرية والممارسة

العملية وأي خلل أو معوق في التدريب الميداني يترتب عليه نقص كفايتهم المهنية وبالتالي تجعله ينمو في اتجاه غير مرغوب فيه .

٢- هل تقترح مقررات يمكن أن تفيدك في الحصول على معارف أو مهارات تحتاج إليها في التدريب؟

وقد أجابت عينة البحث بنسبة (47.83%) على أنه لا يوجد أي مقترحات بينما أجابت نسبة (52.17%) على المهارات التي يحتاجونها في التدريب مرفق (٤)، والتي انحصرت في ضرورة الاهتمام بالجانب التطبيقي بالمقررات الدراسية والمهارات الحركية وكيفية عمل الوحدات التدريبية لكل الأعمار السنوية والأنشطة الرياضية، وهذا ما أشار إليه زغلول (٢٠١٩) أن برامج التربية الرياضية تعتبر المحرك الأساسي للمتعلم، مناهجها وبرامجها تعمل على غرس القيم الأصلية لجميع المتعلمين في جميع مراحل النمو، لذا كان من الضروري مراجعة برامج التربية الرياضية من أجل إعداد معلم المستقبل بتلك الكليات وتدريبه على كيفية اكتساب وتنمية وتدعيم القيم قبل وبعد التخرج (إثناء العمل).

٣- هل تقترح تعديلات في تنظيم إجراءات التدريب؟ إذا وجد فضلاً أذكرها:

وقد أجابت عينة البحث بنسبة (52.17%) على أنه لا توجد أي تعديلات في إجراءات تنظيم التدريب بينما أجابت نسبة (47.83%) كما هو مرفق (٤)، وهذا ما أشار إليه كلا من (Ferrier-Kerr, 2009)، (Bell, 2008) أن التدريب الميداني يهدف إلى إكساب الطالب الفرصة لتطوير قدراته على تطبيق معارفه ومهاراته في المجال المهني والواقع العملي. حيث يتم الاتفاق بين الطالب وعضو هيئة التدريس في الكلية والمشرف في مؤسسة العمل التي يطبق فيها التدريب الميداني على طبيعة وأهداف المشروع الذي سيقوم الطالب بتنفيذه خلال فترة التدريب الميداني. وغالبا ما يكون المشروع متعلقا بتطوير أحد جوانب العمل في تلك المؤسسة أو مرتبطاً بأحد الجوانب التي تخدم المجتمع.

حيث يعتبر التدريب الميداني أهم المراحل التي تساعد الطالب على التطور الشخصي لتذليل المشكلات والعقبات الذي قد يواجهها عند التعامل مع بيئة التدريب (أبو الحسن، ٢٠١٣). وهو حجر الزاوية في إعداد الطلاب وتأهيلهم للقيام بأداء مهامهم الوظيفية في المستقبل. (Young, s, w, 2001).

وهذا ما أكدته كلا من الدمرداش (٢٠٠٥)، متولى و عبدالعال (٢٠٠٦) أن ظهور العديد من المشكلات التي قد يواجهها طلاب التدريب الميداني حيث وجد واقعا جديدا للمؤسسات التي قد تكون قدرتها متواضعة أو ضعيفة ومن المشكلات التي قد يواجهها الطلاب وجوده في المجموعة

التي لا يرغب في التدريب معها بالإضافة إلى التوزيع الجغرافي في التدريب كما توجد فجوة بين ما يدرسه وما يراه في المؤسسات والهيئات المختلفة، فهو يعد الحجر الأساس في الخطط والبرامج الدراسية و في اعداد الطالب لمجال العمل وهو الاختبار الحقيقي للجانب الاكاديمي والمهني .

#### ٤- ملاحظات أخرى ترى أنها مناسبة لتحسين التدريب وتطويره:

وقد أجابت عينة البحث بنسبة (56.52%) على أنه لا توجد أى ملاحظات مناسبة لتحسين التدريب وتطويره بينما أجابت نسبة (43.48%) كما هو موفق (٤)، وهذا ما اشار اليه السامرائى (١٩٨٨) ان التدريب الميدانى يعد الطلاب اعداد دراسيا ومهنيا وتربويا لتنمية وتطوير المهارات اللازمة لعملهم التربوى، وان هذا الاعداد لن يكون كافيا مالم يؤدي التدريب العملى دورا اساسيا فى هذا الاعداد، تأخذ عملية التطبيق الميدانى طابعا ايجابيا مهما فى تنمية القدرات والقابليات الفردية والابداعية للطلاب وتعزز الثقة بالنفس لابرز المواهب فى كيفية ايصال المعلومات بصورة جيدة، وتتخلل هذه الانشطة زيارات ميدانية من قبل اساتذة مشرفين من الكلية بغرض تقييم وتثبيت الملاحظات الضرورية والتي من شأنها مساعدة الطلاب لتجاوز بعض العوامل والعقبات التى تعيق اتمام عملية التطبيق بشكل جيد، وهى تمثل أنشطة مخططة تساعد الطلاب على الاتصال والتعامل المباشر بشكل جيد.

و ماكد (Lund, J& Tannehill,D, 2005) ان التدريب الميداني مرحلة مهمة من مراحل إعداد الطلبة في فترة زمنية يسمح فيها للطلبة بممارسة مهنة التدريب الرياضي ومنها يتم التحقق من كفاءة إعدادهم الأكاديمي والمهني وفقاً لمتطلبات أماكن التدريب الحقيقية تحت إشراف وتوجيه مشرفين مؤهلين من أعضاء هيئة التدريس بالكليات .

#### ٥- من وجهة نظرك ما أهم المهارات التي اكتسبتها في التدريب:

وقد أجابت عينة البحث بنسبة (17.39%) على أنه لا توجد أى ما اكتسبها الطلاب في التدريب بينما أجابت نسبة (82.61%) كما هو مرفق (٤) . وهذا ما اشار اليه فوزى، بدر الدين (٢٠٠١) فالفرد الرياضي يتاح له العديد من الفرص الطيبة من خلال مشاركته في إحدى الأنشطة الرياضية داخل المؤسسات الرياضية حيث يمكنه من خلالها التعرف علي المقومات السياسية والاجتماعية والتربوية التي هي مطلب أساسي لكل مجتمع متحضر مثل "احترام الشخصية الإنسانية، تكافؤ الفرص، استخدام العقل في حل المشكلات، ضبط النفس، روح القيادة " هذا إلي جانب تعلم مبادئ أساسية ضرورية للديمقراطية " كالتسامح، التعاون، الاحترام، والانتماء "، كما تعلم الرياضي القيم الأساسية لتقبل الهزيمة والفوز. كما أضاف الخولى، الشافعى (٢٠٠٥)



ان الانشطة الرياضية تتسم ببراء المناخ الاجتماعى ووفرة العمليات والعلاقات الاجتماعية التى من شأنها إكساب الممارس للرياضة الجوانب والقيم الاجتماعية .

واضافت **فاضل (١٩٩٠)** انها وسيلة لتحقيق النضج الاجتماعى وإشاعة روح الجماعة بين الافراد، وماتضيفه انظمتها من اسس ومبادئ اجتماعية كالعامل للصالح العام واحترام الاخرين، وضرورة التحكم فى الانفعالات فى مواقف مشحونة بالاثارة، كما يحدث فى اثناء النشاط الرياضى، هذا ماكدته نتائج دراسة كلا من **Lorna, Amy s.h&Ben li xu (2017)**، **(2003)**

وهذا ماكده **البسام (٢٠١٢)** ان اكتساب الطلاب الخبرة الميدانية والتي لها أهمية كبرى فى برامج إعداد الطلاب فالخبرة توفر منظورًا للطلاب من خلال الفرص المتاحة للممارسات العملية للمعارف والمفاهيم والمبادئ والنظريات والمهارات التي كانوا قد تعلموها فى السنوات السابقة.

#### الاستنتاجات والتوصيات:

#### أولاً : استنتاجات البحث

اعتمادا علي ما أسفرت عنه نتائج البحث وحدود عينه البحث والمنهج المستخدم أمكن التوصل إلي الاستنتاجات التاليه:

- بالنسبة لآراء طلبة التدريب بالنسبة لمحتوى التدريب تبين ان شخصية طالب التدريب وبناءها بطريقة متكاملة لها دور رئيسي في عملية التدريب الميداني وامتلاكه للمعرفة دورا كبيرا في تعزيز ثقته بنفسه
- اما بالنسبة لآراء طلبة التدريب بالنسبة لجهة التدريب تبين توافر الإمكانيات المادية مثل الأجهزة والأدوات والملاعب
- اما بالنسبة آراء طلبة التدريب بالنسبة للمشرف الاكاديمي تبين تعاون المشرف الأكاديمي معي طوال فترة التدريب، ومبادرة المشرف الأكاديمي في حل المشاكل والصعوبات التي تواجه طلبة التدريب، استفاد طلبة التدريب من الإشراف الأكاديمي وأدى دوره في التوجيه، يتابع المشرف الاكاديمي سير التدريب الميدانى طوال فترة التدريب، كما يقدم المشرف الأكاديمي التغذية الرجعية خلال عملية التدريب الميداني، ويتابع عملية التدريب بشكل منتظم.
- أما بالنسبة لآراء طلبة التدريب بالنسبة لمشرف جهة التدريب فقد اتضح من بيانات الدراسة الحالية يتعامل مشرف جهة التدريب مع طلاب التدريب باحترافية ومهنية اثناء التدريب الميدانى، كما استفادت طلبة التدريب من مشرف جهة التدريب الميداني وأدى دوره في التوجيه.

- تبين من بيانات الدراسة الحالية ان غالبية أفراد عينة البحث يقومون بالتدريب الميداني في الاكاديميات الرياضية، لمدة ٣ ايام أسبوعيا لأكثر من ٥ ساعات
- توجد علاقة ارتباطية ايجابية قوية بين محتوى التدريب وجهة التدريب حيث كانت قيمة معامل ارتباط بيرسون (٠.٦) اي توجد علاقة بين جهة التدريب ومحتوى التدريب، كما توجد علاقة ايجابية قوية بين محتوى التدريب والمشرف الاكاديمي حيث كانت قيمة معامل ارتباط بيرسون (٠.٦٧)
- توجد علاقة ايجابية ضعيفة بين محتوى التدريب ومشرف جهة التدريب حيث كانت قيمة معامل ارتباط بيرسون (٠.٣٦)، كما توجد علاقة ايجابية ضعيفة بين جهة التدريب والمشرف الاكاديمي حيث كانت قيمة معامل الارتباط (٠.٤٧)
- توجد علاقة طردية ضعيفة بين جهة التدريب ومشرف جهة التدريب حيث كانت قيمة معامل الارتباط (٠.٢٦)، واخيراً توجد علاقة طردية متوسطة بين المشرف الاكاديمي ومشرف جهة التدريب حيث كانت قيمة معامل الارتباط (٠.٥٢)

#### ثانيا : التوصيات

اعتمادا علي ما أسفرت عنه نتائج البحث وحدود عينه البحث والمنهج المستخدم أمكن التوصل إلي التوصيات التاليه:

- تقديم كتيب خاص (دليل) للتدريب الميداني يوضح اهداف ومهام كل من الطالب والمشرف والادارة المدرسية واساليب التقويم، ويقدم الدليل في بداية العام الدراسي.
- ضرورة عقد الدورات التدريبية المختلفة للمشرفين على التدريب الميداني لاطلاعهم على احدث البرامج والمستجدات في مجال تدريس التربية الرياضية بوجه عام والتدريب الميداني بوجه خاص.
- ضرورة الاستعانة بالمستحدثات التربوية في مجال التدريب الميداني لتطوير برامجه ومكوناته.
- يجب توحيد اساليب التقويم المتبعة لتقييم اداء طلاب التدريب الميداني بين كافة مشرفي التدريب الميداني من اجل رفع درجة الموضوعية والبعد عن الذاتية.
- اجراء دراسات حول مشكلات التدريب الميداني وازدواجية المهنة في كافة جهات التدريب الميداني وكيفية التغلب عليها.
- توفير سياسة واضحة وخطة محددة لتحديد الأدوار والمسؤوليات بين العاملين داخل جهة التدريب.



## المراجع العلمية :

١. السايح، عمرو مصطفى، (٢٠١٥)، "التدريب الميداني في التربية الرياضية من منظور مفاهيمي معاصر"، بحث منشور، المجلد ٥٣، العدد ٩٩، مجلة بحوث التربية الرياضية، كلية التربية الرياضية للبنين جامعة الزقازيق.
٢. أبو صيد، إبراهيم حسين (٢٠٢٢)، "إدراكات طلاب التدريب الميداني بكلية التربية البدنية جامعة مصراتة لمفهوم التدريس الفعال من وجهة نظر المشرفين الأكاديميين، مجلة عالم الرياضة والعلوم التربوية، العدد ٣١، المجلد ٨، كلية التربية البدنية وعلوم الرياضة، جامعة الزاوية، ليبيا.
٣. نزيه، إبراهيم (٢٠٠٤)، "تطبيق أسلوب الفجوة في قياس جودة الخدمة بمراكز الشباب"، رسالة دكتوراه غير منشورة، كلية التربية الرياضية للبنين بالهرم، جامعة حلوان، القاهرة.
٤. عز الدين، أبو النجا (٢٠٠٧)، "طرق التدريس والتربية العملية"، مطبعة ٦ أكتوبر، المنصورة.
٥. أبو الحسن، أحمد (٢٠١٣) : معايير اختيار مؤسسات التدريب الميداني للطلاب المعلمين بقسم التربية الخاصة في ضوء مدخل الجودة، المجلة العربية لضمان جودة التعليم الجامعي.
٦. فوزي، أحمد أمين & بدر الدين، طارق (٢٠٠١)، "سيكولوجية القيادة والجماعات في المجال الرياضي"، دار الفكر العربي، القاهرة.
٧. الخولي، أمين أنور، (٢٠٠٨)، "مناهج التربية البدنية المعاصرة"، القاهرة: دار الفكر العربي.
٨. الخولي، أمين أنور، (٢٠٠٢)، "أصول التربية البدنية والرياضية المهنية والإعداد المهني"، النظام العلمي الأكاديمي، دار الفكر العربي، القاهرة.
٩. الخولي، أمين أنور، (١٩٩٦)، "أصول التربية البدنية والرياضة- المهنة، الإعداد المهني والنظام الأكاديمي"، ج ٢، دار الفكر العربي، القاهرة.
١٠. حسانين، محمد، (٢٠٠١)، "برامج الصقل والتدريب أثناء الخدمة للعاملين في التربية البدنية والرياضة والترويج والإدارة الرياضية والطب الرياضي والإعلام الرياضي"، دار الفكر، القاهرة.
١١. الشافعي، جمال الدين، (٢٠٠٠) : منهاج التربية البدنية المعاصرة، دار الفكر العربي، القاهرة .
١٢. ماهر، أحمد، عبد المجيد، على محمد، (٢٠٠٧)، "التدريس في التربية الرياضية بين النظرية والتطبيق"، الطبعة الأولى، دار الفكر العربي، القاهرة.
١٣. موكيوس، أنتاناس، (٢٠٠٢)، "التعايش كتوافق بين القانون والأخلاق والثقافة في " التعليم من أجل العيش معاً ". ترجمة البهنسي محمد. مجلة مستقبلات، مجلد ٣٢، العدد (١): ٢٩-٥١
١٤. سيد، بهاء (٢٠٠١)، "منهاج مقترح للصحافة الرياضية لطلاب كليات التربية الرياضية"، بحث منشور، مجلة الثقافة والتنمية، سوهاج

١٥. راضي، بهجت، (٢٠٠٢)، "إدارة الجودة الشاملة كمدخل لتطوير إدارة الأندية الرياضية المصرية في ضوء التحولات العالمية المعاصرة"، رسالة دكتوراه غير منشورة، كلية التربية الرياضية للبنين بالهرم، جامعة حلوان
١٦. عبد الحميد، جابر، (٢٠٠٢)، "اتجاهات وتجارب معاصرة في تقويم أداء التلميذ والمدرس"، دار الفكر العربي، القاهرة.
١٧. الظاهر، زكريا محمد وآخرون، (٢٠٠٢)، "مبادئ القياس والتقييم في التربية"، دار عمار للثقافة والنشر، عمان .
١٨. زهران، ليلي، (٢٠٠٣)، "الأصول العلمية والفنية لبناء (المناهج والبرامج) في التربية الرياضية"، دار زهران للنشر والتوزيع، القاهرة.
١٩. عامر، طارق عبد الرؤوف، (٢٠٠٨)، "التربية العملية نظم معاصرة". القاهرة: دار السحاب.
٢٠. الزبير، فوزية (٢٠٠٥): "دليل إرشادي للتدريب الميداني في المجال المدرسي"، دراسات في الخدمة الاجتماعية والعلوم الإنسانية.
٢١. الدمرداش، نعمات محمد (٢٠٠٥)، "أسس التدريب العملي في الخدمة الاجتماعية"، المجلد ١، المعهد العالي للخدمة الاجتماعية، القاهرة.
٢٢. متولى، عصام الدين، عبدالعال، بدوى (٢٠٠٦)، "طرق تدريس التربية البدنية بين النظرية والتطبيق"، دار الوفاء، الإسكندرية
٢٣. عرفة، صلاح الدين (٢٠٠٤)، "أفاق التعليم الجيد في مجتمع المعرفة"، عالم الكتب للنشر والتوزيع، القاهرة .
٢٤. الغربي، نوف، السبيعي، هيا (٢٠١٢): دليل التربية العملية كلية التربية، جامعة شقراء، المملكة العربية السعودية.
٢٥. السامرائي، عباس أحمد (١٩٨٨)، "طرق تدريس التربية الرياضية"، جنوان في مؤلف واحد، بغداد.
٢٦. عبد السلام، مصطفى عبد السلام (٢٠٠٢)، "أساسيات التدريس والتطوير المهني للمعلم"، دار الفكر العربي القاهرة.
٢٧. السايح، مصطفى، خفاجة، ميرفت (٢٠٠٧)، "المدخل إلى طرائق تدريس التربية الرياضية"، دار الوفاء، الإسكندرية
٢٨. سعد، محمود حسان (٢٠٠٧)، "التدريب الميداني بين النظرية والتطبيق"، الأردن، عمان، دار الفكر العربي



٢٩. مني عبد المنعم عبد المعبود (٢٠١٨)، " دور التدريب الميداني في إعداد الطالب الإداري للعمل بالبيئات الرياضية والترفيهية دراسة مقارنة"، بحث منشور، مجلة بحوث التربية الشاملة، كلية التربية الرياضية للبنات، جامعة الزقازيق.
٣٠. جبر، مروة فرغلي جبر (٢٠١٩)، " منهج مقترح للتدريب الميداني الداخلي للطالبات شعبة الإدارة الرياضية بكلية التربية الرياضية للبنات جامعة الإسكندرية، بحث منشور، المجلة العلمية للتربية البدنية والرياضة، المجلد ١٣، العدد ١٣، كلية التربية الرياضية للبنات جامعة الإسكندرية.
٣١. سعيد، سالي (٢٠١١)، "دراسة تحليلية للتدريب الميداني لبرنامج الإدارة الرياضية من منظور الإدارة بالأهداف" رسالة ماجستير غير منشورة، كلية التربية الرياضية للبنات، جامعة حلوان.
٣٢. رضا هلال، واصل عاطف، نورهان هاشم (٢٠٢٣)، "تقويم التدريب الميداني لطلاب كلية التربية الرياضية بجامعة بنها"، المجلة العلمية للتربية البدنية وعلوم الرياضة، المجلد ٣١، العدد ٩، كلية التربية الرياضية جامعة بنها.
٣٣. خضير، ياسر حسين، (٢٠٢٣)، " دور المشرف الأكاديمي بفاعلية أداء التدريب الميداني لطلاب كلية التربية البدنية وعلوم الرياضة في المدارس"، مجلة التربية الرياضية، مج ٣٥، ص ٢٤، ص ص ٣٦٣ - ٣٧٦، العراق
٣٤. اليماني، إبراهيم محمد أحمد . (٢٠٢٢). تقويم مخرجات التعلم لمقرر التدريب الميداني ببعض كليات التربية الرياضية بجمهورية مصر العربية . مجلة أسبوط لعلوم وفنون التربية الرياضية، ع ٦٣، ج ١، ١٩٠ - ٢٢٣.
٣٥. صلاح، رامي، وجابر، عبد السلام، (٢٠١٢)، واقع أداء الطالب المعلم في تطبيق برنامج التدريب الميداني في ضوء مناهج التربية الرياضية من وجهة نظر الطلاب ومشرفيهم في الميدان، بحث منشور بمجلة دراسات العلوم التربوية، المجلد ٣٩، العدد ٢، الجامعة الأردنية
٣٦. منذر هاشم (٢٠٠٧)، "المناهج التربوية ومناهج التربية الرياضية، الأكاديمية الرياضية العراقية"، جامعة بغداد.
٣٧. ناجي سكر، جميل نشوان (٢٠٠٥)، "تطوير كفاية إدارة الصف وتنظيمه لدى الطلبة المعلمين في كلية التربية بجامعة الأقصى بغزة في ضوء متطلبات الجودة الشاملة"، بحث غير منشور، المؤتمر العلمي السابع عشر الجمعية المصرية للمناهج وطرق التدريس، المجلد الثاني، القاهرة.
٣٨. نبيل الصالحي (٢٠٠٣)، "تطوير الإدارة التعليمية في ضوء إدارة الجودة الشاملة"، رسالة دكتوراه غير منشورة، كلية التربية جامعة عين شمس، القاهرة
٣٩. الشايب، هدي حسنى (٢٠٢٣): التكامل الإيكولوجي كتوجه قيمى لتطوير الأداء التدريسي للطالبة المعلمة بكلية التربية الرياضية جامعة الإسكندرية، بحث منشور، مجلة أسبوط لعلوم وفنون التربية الرياضية، كلية التربية الرياضية، جامعة أسبوط.



Print ISSN: 2682-2687

Online ISSN: 2682-2695

جامعة بنها



المجلة العلمية للتربية البدنية وعلوم الرياضة

Scientific Journal of Physical Education and Sport Sciences



- Lund, J& Tannehill,D(2005): standards- based curriculum development .٤٠  
in physical education Sudbury.MA: Jones& Bartlett publishers.
- Young,s,w(2004): the performance of pre- surface student teacher .٤١  
physical education during teaching practice in Hong Kong, a paper  
submitted for discussion at21 the international seminar for teacher  
education(istu) College of education Kuwait.
- Sadan\_okmen,(2017): Evaluation of the physical education and sports .٤٢  
curriculum in Turkish schools academic journals educational  
researchandreviews <https://www.researchgate.net> 3:45 Am
- LarisB & Russel.l,(2007): Evaluation of the mechigan exemplary .٤٣  
physical education curriculum final report research department, etr  
(education training research) associates <http://www.michigan.gov> 1:30 pm
- Smith, k & Lev-Ari, L. (2005). The place of the practicum preservice .٤٤  
teacher education: the voice of the student asiapacific. Journal of Teacher  
Education. 33(3): 289-302