

الكفايات التدريبية والمهنية وعلاقتها بالسمات الشخصية لدى معلمي السباحة

الدكتور/ هاني محمد زكريا
الدكتور/ هيثم محمد أحمد
الدكتور/ أحمد محمد حامد
الباحث/ كريم نصر وقاد ماجد

ملخص البحث باللغة العربية:

يهدف البحث إلى التعرف على الكفايات التدريبية والمهنية وعلاقتها بالسمات الشخصية لدى معلمي السباحة، واستخدم الباحث المنهج الوصفي بخطواته وإجراءاته باستخدام الأسلوب المسحي، نظراً لملائمته لإجراءات البحث، كما قام الباحث باختيار عينة البحث الاستطلاعية بالطريقة العشوائية وقوامها (٣٠) من معلمي السباحة من أندية الأهلي وهليوبوليس والشمس، وأشارت أهم النتائج إلى:

١- توجد فروق دالة إحصائية بين البعد الأول لمقياس السمات الشخصية (الثقة بالنفس) وجميع أبعاد مقياس الكفايات التدريبية والمهنية عدا البعد الخامس من أبعاد مقياس الكفايات التدريبية والمهنية

٢- توجد فروق دالة إحصائية بين البعد الثاني لمقياس السمات الشخصية (التصميم والاصرار) وجميع أبعاد مقياس الكفايات التدريبية والمهنية عدا البعد الثاني من أبعاد مقياس الكفايات التدريبية والمهنية توجد فروق دالة إحصائية.

Research summary in English:

The research aims to identify the training and professional competencies and their relationship to the personal characteristics of swimming teachers. The researcher used the descriptive approach with its steps and procedures using the survey method, due to its suitability for the research procedures. The researcher also selected the exploratory research sample randomly, consisting of (30) swimming teachers from Al-Ahly, Heliopolis and Al-Shams clubs. The most important results indicated: 1- There are statistically significant differences between the first dimension of the personal traits scale (self-confidence) and all dimensions of the training and professional competencies scale except for the fifth dimension of the training and professional competencies scale. 2- There are statistically significant differences between the second dimension of



the personal traits scale (determination and insistence) and all dimensions of the training and professional competencies scale except for the second dimension of the training and professional competencies scale, where there are statistically significant

مقدمة البحث

حظيت الرياضة منذ فترة طويلة من الزمن باهتمام كبير ولقيت عناية كبيرة عند غالبية المجتمعات في العالم بما تعود به من فوائد على صحة الفرد وقوة وصلابة المجتمع وما لها من أهمية إستراتيجية وسياسية واقتصادية في بسط وهيمنة بعض الدول في المجال الرياضي وتأتي رياضة السباحة من ضمن النشاطات التي لقيت الدعم والاهتمام الكبيرين في الدول المطلة على البحار على وجه الخصوص باعتبارها سلاحا في يد من يجيدها فهي رياضة كاملة من خصوصيتها و من حيث ممارستها فهي تعود بالصحة على جسم الإنسان فهي فن أساسي لا نظير له بين سائر الفنون الرياضية لقد عرفت منذ أن عرف الماء في الأنهار والبحار .

وتعد السباحة من الفعاليات الرياضية ذات الأهمية البالغة التي يمكن لكلا الجنسين من ممارستها في كل مراحل العمر كما أن تعلمها لا يتأثر بمراحل النمو الزمني والبدني والعضلي فهي رياضة شمولية ولعل القليلين هم الذين يدركون ما للسباحة من فوائد متعددة لذا من الضروري لـ نسان أن يتعلم حركات السباحة حتى يجعل الماء مكانا طبيعيا يستمتع بفوائده الصحية والترفيهية ويحافظ على صيانة وحياة آخرين فيما لو احتاج الأمر إلى ذلك كما تعود السباحة بالفائدة على الطب في معالجة بعض الأمراض التي تصيب المفاصل والاسترجاع عند الرياضيين .

إن تعليم السباحة وتدريب السباحين الناشئين تساهم فيها عدة عوامل التي يجب أن تتوفر وهي حوض الماء أو المسبح الثقة في النفس عند السياح الناشئ معلم ومدرّب السباحة والأغذية الجيدة وبعد معلم ومدرّب السباحة هو الركيزة الأساسية في عملية تعليم وتدريب السباحين الناشئين ومن أجل الارتقاء بمستوى السباحين الناشئين يجب أن تتوفر لدى مدرّب السباحة لهته الفئة العمرية الصغرى كفاءة مهنية وعلمية عالية وخبرات في مجال تخصصه وصفات المدرّب الناجح والدراية الكافية بالتطورات الحاصلة في مجال التدريب الرياضي وخصوصية هاته الرياضة وخصائص ومميزات النمو للفئة العمرية فالإعداد والتحضير الجيد للسباحين الناشئين يتطلب على أن يكون هذا المدرّب كفوا ناجحا في عمله.

ويساهم مجال التربية الرياضية من خلال أهدافه الايجابية المتعددة وبصورة فعالة في تطوير شخصية الفرد وبشكل متوازن ومتكامل وشامل من جميع الجوانب البدنية والنفسية



والعقلية، فمن خلال المشاركة في النشاطات الرياضية يستطيع الفرد ايجاد فرص للتدريب على مواقف القيادة والمتمثلة في قائد الفريق أو في الحكم أو في المدرب.

ويعد عمل المدرب (Coach) مهنة تتطلب قدرات عقلية تتسم بالفهم والشمول والعمق والابتكار والتحدي والطموح، فضلا عن الشخصية القيادية التربوية وفن التواصل مع الآخرين ، حيث أن الهدف من عمل المدرب الفعال هو رفع مستوى الإنجاز بمختلف أشكاله عند اللاعبين وكذلك إدراك الاحتياجات المختلفة الخاصة باللاعب والفريق. (٥ : ٢٥)

وقد أشار (Tosing, Tiffanye, Warners, & Feltz, 2003) إلى أنه من أجل صنع لاعب أو فريق يتسم بالفاعلية والقدرة على الإنجاز لا بد من توفر مدرب قادر على تطوير وتنمية هذه الصفة عند اللاعبين. ولتحقيق ذلك يجب أن يتصف المدرب الرياضي الناجح بالتأهيل والكفايات القيادية الخاصة والمساندة التي تكفل له النجاح في مسيرته التدريبية، حيث يكون ملما بالطرق والنظريات العلمية والتدريبية الرياضية التي يقوم باستخدامها وأن تكون لديه فلسفة خاصة بالتدريب لها أهدافها وغاياتها وقيمها التي لها تأثيرها الايجابي على اللاعبين والفريق. (١٢ : ٤٠٨)

واستحوذ موضوع الشخصية على إهتمام معظم دراسات علم النفس ، و قد أسفر هذا الإهتمام عن تعدد وجهات النظر نحو مفهوم الشخصية ، و هذا التعدد ناتج عن تنوع الأطر النظرية التي تم الإعتماد عليها ، و من ثم تعددت تعريفات الشخصية وتنوعت ، فالشخصية معان و مفاهيم كثيرة تختلف باختلاف الهدف من التعامل معها و من الخلفية العلمية التي يتم الإعتماد عليها. (١ : ١٢)

مشكلة البحث

إن نجاح معلم السباحة في عمله يرتبط الى حد كبير بمستواه ومعلوماته ومعارفه وقدراته في نوع النشاط الرياضي الذي يتخصص بالعمل في ميدانه، فكلما تميز بالتأهيل التخصصي العالي كلما إزداد إتقانه للمعارف النظرية وطرق تطبيقها، كلما كان اقدر على تطوير و تنمية المستوى الرياضي للأفراد إلى أقصى درجة، فلا بد أن يلم إماما تاما بالأسس النظرية والعلمية المختلفة لعلم التدريب وأن يتقن المهارات الحركية وخطط اللعب في مجال تخصصه، وأن يمتلك المعلومات التي ترتبط بأسس تطوير وتنمية المهارات الحركية والخصائص البدنية وطرق اكتسابها والتقدم بها مع ضرورة المامه بالخصائص المميزة لتدريب الناشئين لكلا الجنسين في فرع تخصصه. (٢ : ٢٥)



إن الغرض الأساسي من تناولنا لموضوع المدرب الرياضي هو التعرف على هؤلاء الذين يتطلعون إلي العمل في مجال التدريب بالواجبات والخصائص والسمات والمعارف والدوافع التي ترتبط بشخصية المدرب الرياضي وطبيعة عملة حتى يصبح في مقدورهم إعداد أنفسهم لمثل هذا العمل ، لأن المدرب الرياضي هو الذي يتولى قيادة عملية التربية والتعليم للاعبين الرياضيين ، ويؤثر تأثيراً مباشراً في تطوير شخصياتهم بصورة شاملة ومرتنة .

قام العديد من الباحثين بدراسات مستفيضة لكي يتم التعرف على السمات الشخصية الهامة بالنسبة للمدربين، وقد استخدم الباحثين أحدث الاختبارات لتحديد البروفيل الشخصي المثالي للمدرب الرياضي، ومن بين الصفات التي تميز المدرب الرياضي الناجح ما يلي :

- الصحة الجيدة والمظهر الحسن والمثل الجيد.
- القدرة على القيادة وحسن التصرف ومجابهة المشاكل.
- الاتصاف بروح العطف والمدح وتفهم مشاكل اللاعبين والمشاركة الإيجابية في حلها.
- الاقتناع التام بدوره التربوي.
- الثقة بالنفس والاقتناع التام بالعمل الذي يؤديه.
- مجموعة المعارف والمعلومات العامة والخاصة.
- مجموعة القدرات والمهارات الخاصة. (١١ : ٢٠)

ويرى **يونس عبد القادر (٢٠١٢)** أن الكفاءة المهنية مجموعة من التصرفات الاجتماعية الوجدانية ، ومن المهارت المعرفية ، أو من المهارت النفسية الحس حركية التي تمكن من ممارسة دور ، وظيفة ، نشاط ، مهمة ، أو عمل على أكمل وجه . (٩ : ٤٤)

ويميز **شالوك Schalock** بين كفاءة المعلم وهي قدرته على إحداث النتائج المطلوبة عند التلاميذ وبين المعلومات والمهارات اللازمة لإظهار هذه الكفاءة .

ويرى **الباحث** إلى ضرورة التمييز بين الكفاءة بهذا المفهوم والكفاية . وبين الكفاءات والكفايات فبالرغم من تقارب المعنى اللغوي بينهما بحيث يسوغ استخدام احدهما مكان الآخر إلا أنه يرى أن الكفايات هي مجموعة المعارف والمفاهيم والمهارات والاتجاهات التي يحتاجها العامل لأداء عمله وتسمح له بممارسة مهنية بسهولة ويسر دون عناء ، والتي يفترض أن يكتسبها أثناء إعداده وتدريبه للعمل .



ويرى الباحث أن الكفايات بهذا المفهوم مطلب أساسي لبلوغ الكفاءة ، فتوفر الكفايات الخاصة بالعمل لدى الفرد تؤدي ولا شك إلى كفاءة الفرد في العمل .

وهذا ما دفع الباحث الى بناء مقياس الكفايات التدريبية والمهنية والسمات الشخصية لمعلمي السباحة والكشف عن العلاقة بينهما.

هدف البحث :

– يهدف البحث إلى التعرف على الكفايات التدريبية والمهنية وعلاقتها بالسمات الشخصية لدى معلمي السباحة وذلك من خلال :

- التعرف على مستوى الكفايات التدريبية والمهنية لدى معلمي السباحة .
- التعرف على مستوى السمات الشخصية لدى معلمي السباحة .
- التعرف على العلاقة بين الكفايات التدريبية والمهنية والسمات الشخصية لدى معلمي السباحة

تساؤلات البحث :

تحقيقاً لأهداف البحث وضع الباحث مجموعة من التساؤلات التالية :-

- ما هو مستوى الكفايات التدريبية والمهنية لدى معلمي السباحة ؟
- ما هو مستوى السمات الشخصية لدى معلمي السباحة ؟
- هل يوجد علاقة ارتباطية بين الكفايات التدريبية والمهنية والسمات الشخصية لدى معلمي السباحة ؟

مصطلحات البحث :

١ – الكفايات التدريبية:

وهي الكفايات التي تشير إلى جميع المهارات التي يحتاجها المدرب أثناء الموقف التدريبي وتساعد في تنظيم هذا الموقف كما تشتمل على كل ما من شأنه تحفيز اللاعبين واستثارة اهتماماتهم بمحتوى التدريب وطرائقه ونتاجاته ومساعدتهم على بلوغ النتائج المستهدفة إلى أقصى ما تستطيع قدراتهم..

ايات المهنية :

هي التخطيط والتحضير، ومراعاة رغبات اللاعبين للتدريب المهارة في الأداء، ومراعاة الفروق الفردية، والابتكار في التدريب، واستخدام طرق تدريبية مناسبة ، التنوع في التدريب السيطرة والقيادة الديمقراطية من خلال المدرب . (٨ : ٤٥)

٣- الشخصية :

هي مجموعة السمات التي تميز فرداً ما وهي ذلك التنظيم الثابت والدائم الى حد ما الطباع الفرد ومزاجة ومجموعة الانشطة التي يمكن اكتشافها عن طريق الملاحظة الفعلية للسلوك.(٦ : ٢١٥)

٤- السمات الشخصية:

يعرفها "عادل عبدالبصير" (١٩٩٩م) بأنها " هي استعداد أو ميل ثابت إلى نوع معين من السلوك ". (٣ : ٤٢)

٥- المدرب الرياضي

هو الشخصية التربوية التي تتولى عملية تربية وتدريب اللاعبين وتؤثر في مستواهم الرياضي تأثيراً مباشراً، وله دور فعال في تطوير شخصية اللاعب تطويراً شاملاً مترناً لذلك وجب أن يكون المدرب مثلاً أعلى يحتذى به في جميع تصرفاته ومعلوماته، ويمثل المدرب الرياضي العامل الأساسي وإلهام في عملية التدريب . (١٠ : ٢٥)

الدراسات المرجعية

م	أسم الباحث	عنوان البحث	هدف البحث	المنهج	العينة	أهم النتائج
١	عمر عبده عبد الرحيم ماجستير" (٤) ٢٠٢٢	شخصية المدرب الرياضي وعلاقتها بمستوى الاداء لدى ناشئ السباحة	بناء مقياس شخصية المدرب الرياضي والكشف عن علاقته بمستوى الاداء لناشئ السباحة	الوصفي	(١٥٠) مدرب سباحة (١٤٠)، ناشئ	يوجد علاقة ارتباطية بين شخصية المدرب الرياضي ومستوى الاداء لدى ناشئ السباحة
٢	الذكاء الانفعالي وعلاقته بالكفاءة المهنية لدى معلمي السباحة بالنادي الأهلي	بناء مقياسي الذكاء الانفعالي و الكفاءة المهنية لمعلمي السباحة والكشف عن العلاقة بينهما	الوصفي	٣٠ معلم سباحة	توجد علاقة ارتباطية بين الذكاء الانفعالي والكفاءة المهنية لمعلمي السباحة	

م	أسم الباحث	عنوان البحث	هدف البحث	المنهج	العينة	أهم النتائج
٣	احمد رمضان عدلي ٢٠١٩ " دكتورة" (١)	الكفايات المهنية لمدرب الناشئين في رياضة الجمباز	التعرف على الكفايات المهنية المطلوبة توافرها في مدرب الناشئين في رياضة الجمباز .	الوصفي	عينة عشوائية من ١٥٠ مدرب	الكفايات الاكثر طلبا لمدرب الناشئين في رياضة الجمباز هي الكفايات المهنية الفنية والإدارية تليها الكفايات المهنية للتقويم تليها الكفايات المهنية للتخطيط تليها الكفايات المهنية لتطوير مدرب الناشئين في رياضة الجمباز.

إجراءات البحث

منهج البحث :

استخدم الباحث المنهج الوصفي بخطواته وإجراءاته باستخدام الأسلوب المسحي، نظراً لملائمته لإجراءات البحث.

مجتمع وعينة البحث:

مجتمع البحث:

تمثل مجتمع البحث في معلمى السباحة ، والمشاركين في تعليم السباحة من موسم ٢٠١٢ حتى ٢٠٢٢.

عينة البحث:

قام الباحث باختيار عينة البحث من معلمى السباحة ، وتم تقسيمهم إلى ما يلي :

عينة البحث الاستطلاعية:

قام الباحث باختيار عينة البحث الاستطلاعية بالطريقة العشوائية وقوامها (٣٠) من معلمى السباحة من أندية الأهلي وهليوبوليس والشمس.

جدول (٢)

التوزيع العددي لعينة الدراسة الاستطلاعية

م	نوع الدراسة	عدد العينة	اسم النادي	المجموع
١	عينة الدراسة الاستطلاعية	الأولى	الأهلي	٣٠
			هليوبوليس	
			الشمس	
	الثانية	نفس عينة الدراسة الاستطلاعية الأولى		

يوضح جدول (٢) التوزيع العددي لمعلمي السباحة أفراد عينة البحث في الدراسة الاستطلاعية الأولى، والثانية.

عينة البحث الأساسية:

قام الباحث باختيار عينة البحث الأساسية بالطريقة العمدية وقوامها (١٢٠) من معلمي السباحة ، من أندية الأهلي، الزمالك، الصيد المصري، الشمس، هليوبوليس، هيلويدو، المعادي واليخت، التجمع الاول ، وادي دجلة، التجمع الخامس ، الجزيرة، مدينة نصر، الزهور.

جدول (٣)

التوزيع العددي لعينة الدراسة الاساسية

اسم النادي	عينة الدراسة الأساسية											عدد العينة	النسبة المئوية %	
	الأهلي	الزمالك	الصيد	الشمس	هليوبوليس	هليويدو	المعادي	التجمع	وادي دجلة	التجمع	الجزيرة			مدينة نصر
١٢ نادى	١٤	١٠	١١	١١	١٤	١	٩	٩	٩	٨	٨	٨	١٢٠	١١.٦
	٦	٨,٣	١	١	٦	٣	٥	٥	٦	٦	٦	٦	١٠٠%	٦

يوضح جدول (٣) التوزيع العددي لمعلمي السباحة أفراد عينة البحث في الدراسة الأساسية من حيث العدد، والنادي المقيد به معلم السباحة.

اعتدالية عينة البحث :

جدول (٤)

اعتدالية عينة الدراسة في متغيرات

السن والطول والوزن والعمر التدريبي ن = ١٥٠

المتغيرات	وحدة القياس	المتوسط	الوسيط	الانحراف المعياري	معامل الالتواء
السن	عام	٢٨,٠٦	٢٨	١,٠٣	٠,١٧٤٧
الطول	سم	١٧١,٩٦	١٧٢	١,١١	٠,١٠٨١-
الوزن	كجم	٨٠,٣٧	٨٠	١,٢٢	٠,٩٠٩٨
العمر التدريبي	عام	٧,٦٧	٧	٢,٣٤	٠,٨٥٨٩

يتضح من جدول (٤) أن قيمة معامل الالتواء قد تراوحت بين (-٠.١٠٨١, ٠.٩٠٩٨) أي أنها انحصرت بين (-٣,٣+) مما يدل على أن قياسات متغيرات السن والطول والوزن والعمر التدريبي قد وقعت تحت المنحنى الإعتدالي وهذا يدل على تجانس أفراد عينة البحث في متغيرات السن والطول والوزن والعمر التدريبي.

أدوات جمع البيانات :

استخدم الباحث في جمع البيانات كلا من:

- مقياس السمات الشخصية لمعلمي السباحة
- مقياس الكفايات التدريبية والمهنية لمعلمي السباحة

خطوات بناء مقياس السمات الشخصية لمعلمي السباحة:

مراجعة الأظر النظرية والدراسات السابقة المرتبطة بموضوع السمات الشخصية في مجال علم النفس الرياضي :

قام الباحث بالإطلاع على العديد من المراجع العلمية والدراسات التي تناولت موضوع السمات الشخصية في مجال علم النفس الرياضي، سواء المراجع والدراسات العربية والمراجع والدراسات الأجنبية، ومنها :

غادة عاطف ٢٠١٤ م ، أسعد سفيح ٢٠١٤ م . معترز الدرعي ٢٠١٤ م ، محمد محمد أبو جميل ٢٠١٣ م ، علي محمد علي ٢٠١٢ م ، طارق محمد ٢٠١٢ م ، محمد عبد العزيز ٢٠١١ م ، هيام سعدون ٢٠١٠ م ، إيهاب جابر ٢٠١٠ م ، حيدر ناجي ٢٠١٠ م ، محمد علاوي ٢٠٠٩ م ، فرقد عبد الجبار ٢٠٠٨ م ، مصطفى عميرة ٢٠٠٨ م ، أسامه راتب ٢٠٠٧ م ،

مراجعة مقاييس السمات الشخصية التي سبق إعدادها في مجال علم النفس الرياضي وهي

- مقياس الثقة الرياضية في السباحة وألعاب القوى إعداد غادة عاطف ٢٠١٤ م.

- مقياس الضغوط النفسية للسباحين الناشئين إعداد محمد أبو جميل ٢٠١٣ م.

- مقياس السمات الشخصية لحكام كرة السلة إعداد أحمد فتحي ٢٠٠٦ م

- مقياس السمات النفسية لحكام كرة القدم إعداد محمد درويش ٢٠٠٠ م

- مقياس السمات الشخصية لجولد بيرج أعد صورته العربية محمد علاوي ١٩٩٨ م

- قائمة فرايبورج للشخصية أعد صورته العربية محمد علاوي ١٩٩٨ م.

- قائمة السمات الشخصية للمدرب الرياضي اعداد محمد علاوي ١٩٩٨ م.

تحديد الأبعاد المقترحة لمقياس السمات الشخصية لدى لمعلمي السباحة وذلك استرشاداً بالخطوات السابقة :

تم تحديد الأبعاد المقترحة لمقياس السمات الشخصية لمعلمي السباحة من خلال المسح

للمراجع والدراسات السابقة العربية منها والأجنبية والإجابات التي تم تحديدها من الاستبيان المفتوح، وقد بلغ عددها سبع وعشرون بعداً وهي :

١- ضبط النفس	٢- القلق	٣- العدوان
٤- اليقظة	٥- التصميم	٦- التحكم الإنفعالي
٧- القيادة	٨- عدم التردد	٩- التوجه التنافسي
١٠- الاستثارة	١١- الدافع	١٢- الهادفية
١٣- الاجتماعية	١٤- الهدوء	١٥- الجرأة
١٦- الالتزام	١٧- الاستقلالية	١٨- التدريبية

الثابرة	- ٢١	المبادأة	- ٢٠	الثقة بالنفس.	- ١٩
الصلابة	- ٢٤	الإصرار	- ٢٣	الثقة الرياضية	- ٢٢
الكف أو الضبط	- ٢٧	الضمير الحي	- ٢٦	العصبية	- ٢٥

تحديد المفهوم النظري الإجرائي المقترح لأبعاد مقياس السمات الشخصية لمعلمي السباحة:

قام الباحث بوضع بعض التعريفات الإجرائية للأبعاد المقترحة لمقياس السمات الشخصية لمعلمي السباحة ، تمهيدا لعرضها على السادة الخبراء والذين بلغ عددهم (٩) من الأساتذة المتخصصين في مجال علم النفس الرياضي، ومجال الاختبارات والقياسات، ومجال تدريب وتدريب رياضة السباحة.

عرض الأبعاد المقترحة على السادة الخبراء :

قام الباحث بإعداد استمارة استطلاع رأى لمقياس السمات الشخصية لمعلمي السباحة وتضم سبع وعشرون بُعداً ومفهومهم الإجرائي وذلك لعرضها على السادة الخبراء.

جدول (٥)

رأى السادة الخبراء في مدى مناسبة الأبعاد المقترحة لمقياس السمات الشخصية لمعلمي سباحة

(ن=٩)

م	الأبعاد	النسبة % للموافقة	م	الأبعاد	النسبة % للموافقة
١	ضبط النفس	٢٧ %	١٥	القلق	٦٧ %
٢	العدوان	١٣ %	١٦	اليقظة	١٠٠ %
٣	التصميم	١٠٠ %	١٧	التحكم الإنفعالي	٢٠ %
٤	القيادة	٢٧ %	١٨	عدم التردد	٢٧ %
٥	التوجه التنافسي	١٠٠ %	١٩	الاستثارة	٥٣ %
٦	الدافع	٦٧ %	٢٠	الهادفية	٤٠ %
٧	الاجتماعية	٣٣ %	٢١	الهدوء	٢٠ %
٨	الجرأة	١٣ %	٢٢	الالتزام	١٠٠ %
٩	الاستقلالية	٣٣ %	٢٣	التدريبية	٧٣ %

١٠	الثقة بالنفس.	١٠٠ %	٢٤	المبادأة	١٣ %
١١	المتابرة	١٠٠ %	٢٥	الثقة الرياضية	٧٣ %
١٢	الإصرار	١٠٠ %	٢٦	الصلاية	٦٠ %
١٣	العصبية	٥٣ %	٢٧	الضمير الحي	٣٣ %
١٤	الكف أو الضبط	٤٠ %			

يتضح من جدول (٥) أن نسبة موافقة الخبراء على أبعاد مقياس السمات الشخصية لمعلمي السباحة قد سجلت (١٠٠ %) للأبعاد أرقام (٣ ، ٥ ، ١٠ ، ١١ ، ١٢ ، ١٦ ، ٢٢) مما يؤكد على أن هذه الأبعاد تمثل السمات الشخصية لمعلمي السباحة بينما بلغت نسبة الموافقة على أبعاد أرقام (١ ، ٢ ، ٤ ، ٦ ، ٧ ، ٨ ، ٩ ، ١٣ ، ١٤ ، ١٥ ، ١٧ ، ١٨ ، ١٩ ، ٢٠ ، ٢١ ، ٢٣ ، ٢٤ ، ٢٥ ، ٢٦ ، ٢٧) (٧٣ % : ١٣ %) وقد قام الباحث باستبعادهم.

وقد قام الباحث بدمج بعض الأبعاد لمقياس السمات الشخصية مثل (الإصرار ، المتابرة ، التصميم) تحت محور واحد وهو الإصرار والمتابرة.

اقترح العبارات اللازمة لكل بعد من أبعاد مقياس السمات الشخصية في ضوء الفهم والتحليل النظري الخاص لكل بُعد:

قام الباحث بصياغة العبارات لكل مقياس في ضوء الفهم والتحليل النظري الخاص بكل بُعد، وقد استعان الباحث بالعبارات التي حصل عليها من الاستبيان المفتوح، ومسترشداً بالمقاييس السابقة حيث تم الحصول على بعض هذه العبارات منها وتم تعديل صياغة بعضها بما يتناسب مع طبيعة معلمي السباحة وتأليف العديد منها، وقد تم إعداد المقياس في ضوء الخطوات السابقة، حيث تم إعداد وصياغة العبارات لكل بعد كلاً حسب طبيعته، وتكونت الصورة الأولية لمقياس السمات الشخصية من (١٠٠) عبارة .

وقد راعى الباحث في صياغة العبارات ما يلي :

- أن تكون العبارات واضحة ودقيقة ومرتبطة بالسمات الشخصية لمعلمي السباحة.
- أن تكون العبارة ايجابية وفي اتجاه السمات الشخصية لمعلمي السباحة
- ألا توجي العبارة بنوع الاستجابة أول تدل عليها.
- ألا تحتمل العبارة أكثر من معنى ولا تقبل ولا تقبل التأويل.

عرض العبارات الخاصة بكل بعد على السادة الخبراء للتحقق من الصدق المنطقي وأن العبارات المقترحة ملائمة لكل بعد:

قام الباحث بعرض المقياس في صورته الأولية على نفس عينة الخبراء التي سبق ذكرها، وذلك بهدف التعرف على :

- مدى سلامة صياغة العبارات المقترحة.

- مدى مناسبة العبارات بكل بعد " انتماء العبارة للبعد " .

- تعديل أو حذف أو إضافة عبارات أخرى.

وقد توصل الباحث من خلال استطلاع رأى السادة الخبراء إلى ما يلي :

- حذف بعض العبارات من المقياس.

- تعديل الصياغة اللفظية لبعض العبارات.

جدول (٦)

النسبة المئوية لتكرارات آراء الخبراء على عبارات مقياس السمات الشخصية لمعلمي السباحة

عدد العبارات	أرقام العبارات المتفق عليها	النسبة المئوية لاتفاق آراء الخبراء %
٢٠	٣٩ ، ٣٧ ، ٣٠ ، ٢٨ ، ٢١ ، ١٦ ، ١٤ ، ١٠ ، ٦ ، ٣ ، ٩١ ، ٨٧ ، ٧٢ ، ٦٨ ، ٦١ ، ٥٦ ، ٥٥ ، ٤٩ ، ٤٨ ، ٤٢	٩٥ % فأكثر
٢٠	٥٨ ، ٥٢ ، ٤١ ، ٤٠ ، ٢٩ ، ٢٣ ، ١٨ ، ١٢ ، ٧ ، ٥ ، ١ ، ١٠٠ ، ٩٣ ، ٩٠ ، ٨٩ ، ٨٢ ، ٨٠ ، ٧٨ ، ٧٥ ، ٦٤ ،	٩٠ %
١٥	٤٦ ، ٤٤ ، ٣٥ ، ٣٣ ، ٢٦ ، ٢٤ ، ٢٠ ، ١٥ ، ٩ ، ٨ ، ٧٣ ، ٦٧ ، ٦٣ ، ٦٠ ، ٥٧	٨٠ %
١٧	٥٤ ، ٥١ ، ٤٧ ، ٤٣ ، ٣٤ ، ٣١ ، ٢٥ ، ١٧ ، ١١ ، ٢ ، ٩٥ ، ٨٦ ، ٨٣ ، ٧٦ ، ٧١ ، ٦٩ ، ٦٥	٧٠ %
٢٠	٥٣ ، ٥٠ ، ٤٥ ، ٣٦ ، ٣٢ ، ٢٧ ، ٢٢ ، ١٩ ، ١٣ ، ٤ ، ٩٩ ، ٩٦ ، ٨٤ ، ٨١ ، ٧٩ ، ٩٢ ، ٧٤ ، ٧٠ ، ٦٦ ، ٦٢	٦٥ %
٨	٩٨ ، ٩٧ ، ٩٤ ، ٨٨ ، ٨٥ ، ٧٧ ، ٥٩ ، ٣٨	٥٢ %

يتضح من جدول (٦) أن (٢٠) عبارة الموضح أرقامها بالجدول حصلت على نسبة مئوية قدرها ٩٥ % لاتفاق آراء الخبراء، وأن (٢٠) عبارات حصلت على ٩٠ % من اتفاق الخبراء، و(٢٠) عبارة حصلت على ٨٠ % لاتفاق الخبراء، وأن (١٧) عبارات حصلت على ٧٠ % لاتفاق الخبراء، و(١٥) عبارة حصلت على ٦٥ % لاتفاق الخبراء، و(٨) عبارة حصلت على ٥٢ % لاتفاق الخبراء.

وبعد تحليل استجابات الخبراء وحساب النسب المئوية للعبارات المتفق عليها تم استبعاد العبارات التي بلغت نسبتها المئوية أقل من ٨٠ % من اتفاق الخبراء.

جدول (٧)

العبارات التي تم استبعادها من الصورة الأولية لمقياس السمات الشخصية لمعلمي السباحة

م	الأبعاد	أرقام العبارات التي تم استبعادها	عدد العبارات
١	الثقة بالنفس	٢، ٤، ١١، ١٣، ١٧، ١٩، ٩٢، ٧٩	٨
٢	التصميم والاصرار	٢٢، ٢٥، ٢٧، ٣١، ٣٢، ٣٤، ٣٦، ٣٨، ٨١	٩
٣	الالتزام	٤٣، ٤٥، ٤٧، ٥٠، ٥١، ٥٣، ٥٤، ٥٩	٩
٤	اليقظة	٦٢، ٦٥، ٦٦، ٦٩، ٧٠، ٧١، ٧٤، ٧٦، ٧٧	٩
٥	التوجه التنافسي	٨٣، ٨٥، ٨٦، ٨٨، ٩٢، ٩٤، ٩٥، ٩٧، ٩٨، ٩٩	١٠
٤٥	المجموع		

يتضح من جدول (٧) أن عدد العبارات التي تم استبعادها من الصورة الأولية لمقياس السمات الشخصية هي (٤٥) عبارة بنسبة مئوية قدرها ٤٥ % من العدد الكلي للعبارات، وبالتالي يكون عدد العبارات المتفق عليها من وجهة نظر الخبراء (٥٥) عبارة بنسبة مئوية قدرها ٥٥ % من العدد الكلي لعبارات المقياس.

- وتم إعداد مقياس السمات الشخصية في صورته الثانية بعد العرض على السادة الخبراء والتي تكونت من (٥٥) عبارة وتم عرض المقياس مرة أخرى على الخبراء للتحقق من صدق عبارات المقياس وأجمع الخبراء على صدق العبارات المقترحة.

توزيع العبارات عشوائياً داخل المقياس، مع استبعاد العناوين الدالة على الأبعاد ثم إعداد شروط وتعليمات تطبيق مقياس السمات الشخصية لمعلمي السباحة ، وتحديد فئات الاستجابة على العبارات:



قام الباحث بوضع المقياس في صورة قبل النهائية والتي تكونت من (٥٥) عبارة لمقياس السمات الشخصية ، كما تم توزيع العبارات عشوائياً داخل المقياس، مع استبعاد العناوين الدالة على الأبعاد.

قام الباحث بإعداد الصفحة الخاصة بشروط وتعليمات تطبيق المقياس، وتم وضع ثلاثة عبارات استرشادية وتم وضع أمام كل عبارة ثلاث استجابات لتحديد درجة الاستجابة وهي (غالباً، أحياناً، نادراً)، وتم تصميم المقياس في صورته النهائية والتي تكونت من (٥٥) عبارة لمقياس السمات الشخصية . والتي تم عرضها علي عينة البحث الأساسية

طريقة تصحيح مقياس السمات الشخصية لمعلمي السباحة:

يتم منح الدرجات بالنسبة للعبارات داخل كل بعد كما يلي :

غالباً = ثلاث درجات.

أحياناً = درجتان.

نادراً = درجة واحدة.

أما بالنسبة للعبارات عكس الاتجاه في البعد الأول العبارات (٢٢ ، ٤٥ ، ٥٧) والبعد الثاني العبارات (١ ، ١٥ ، ٣٦) والبعد الثالث العبارات (٢٥ ، ٢٩ ، ٤٧ ، ٦٠) والبعد الرابع العبارات (٢٣ ، ٣٢ ، ٣٩) والبعد الخامس العبارات (١٤ ، ١٨ ، ٣٧ ، ٥١) . يتم منح الدرجات بالنسبة لهذه العبارات داخل كل بعد كما يلي:

غالباً = درجة واحدة.

أحياناً = درجتان.

نادراً = ثلاث درجات.

حساب المعاملات العلمية لمقياس الكفايات التدريبية والمهنية لمعلمي السباحة:

صدق المحكمين :

قام الباحث بعرض أبعاد المقياس على عشرة من الأساتذة والخبراء المتخصصين في مجال علم النفس الرياضي، ومجال الاختبارات والقياسات وتدريب وتدرّيس رياضة السباحة ، وبلغ عدد أبعاد مقياس الكفايات التدريبية والمهنية لمعلمي السباحة (٥) أبعاد ، وبلغ عدد

عبارات المقياس بعد الحذف والتعديل (٦٣) عبارة، واعتبر الباحث نسبة اتفاق المحكمين على عبارات المقياس معياراً لصدقه.

حساب الاتساق الداخلي بين أبعاد مقياس الكفايات التدريبية والمهنية لمعلمي السباحة:

تم حساب قيمة معامل الارتباط بين درجة كل بعد على حده بكل بعد على عينة قوامها (٣٠) معلم السباحة وهي فئة عينة التقنين (العينة الاستطلاعية) وكانت النتائج كما في الجدول الآتي:

جدول (١١)

مصفوفة الارتباط الداخلي لأبعاد مقياس الكفايات التدريبية والمهنية لمعلمي السباحة

$$n = 30$$

م	البعد	٢	٣	٤	٥
١	الكفاية المعرفية	٠,٦٣٧	٠,٥٣٨	٠,٦٣٥	٠,٥٤٣
٢	الكفاية الشخصية		٠,٤٣٣	٠,٥٣٧	٠,٤٥٣
٣	الكفاية المهارية و الأمانية			٠,٣٩٣	٠,٦٣٠
٤	الكفاية الإنتاجية				٠,٣٧٣
٥	الكفاية الاجتماعية				

*قيمة (ر) الجدولية عند مستوى معنوية ٠,٠٥ = (٠,٣٤٩٤)

يتضح من جدول (١١) وجود ارتباط قوي بين كل بعد من أبعاد مقياس الكفايات التدريبية والمهنية لمعلمي السباحة وبين الأبعاد الأخرى للمقياس وكانت قيمة ر المحسوبة أكبر من قيمتها الجدولية عند مستوى معنوية (٠.٠٥) مما يدل على صدق أبعاد المقياس.

الاتساق الداخلي بين أبعاد مقياس الكفايات التدريبية والمهنية لمعلمي السباحة والمقياس ككل:

تم حساب قيمة معامل الارتباط بين درجة كل بعد على حده بكل بعد على عينة قوامها (٣٠) معلم وهي فئة عينة التقنين (العينة الاستطلاعية) وكانت النتائج كما في جدول (١٢).

جدول (١٢)

صدق الاتساق الداخلي لأبعاد مقياس الكفايات التدريبية والمهنية لمعلمي السباحة

ن = ٣٠

م	الأبعاد	المتوسط	الانحراف	قيمة ر
١	الكفاية المعرفية	١٢,٠١	١,٢٥	٠,٥٢٤
٢	الكفاية الشخصية	٢٨,١٤	١,٧٧	٠,٥٨٢
٣	الكفاية المهارية و الأداية	٥٤,٤٧	١,٥٧	٠,٤٢٨
٤	الكفاية الاجتماعية	١٦,٢٧	١,٢٢	٠,٤٢٢
٥	الكفاية الإنتاجية	١٥,٢٤	٠,٩٤	٠,٣٥٢

*قيمة (ر) الجدولية عند مستوى معنوية ٠,٠٥ = (٠,٣٤٩٤)

يتضح من جدول (١٢) وجود ارتباط قوي بين أبعاد مقياس الكفاية المهنية لمعلمي السباحة وبين المجموع الكلي للمقياس وكانت قيمة ر المحسوبة اكبر من قيمتها الجدولية عند مستوى معنوية (٠.٠٥) مما يدل على صدق أبعاد المقياس.

حساب الاتساق الداخلي بين عبارات مقياس الكفايات التدريبية والمهنية لمعلمي السباحة والمقياس ككل:

جدول (١٣)

معاملات الارتباط كل عبارة من عبارات الكفايات التدريبية والمهنية لمعلمي السباحة مع الدرجة الكلية للمقياس

م	معامل الارتباط	م	معامل الارتباط	م	معامل الارتباط
١	*٠,٤٢٧	١٦	*٠,٣٥٣	٣١	*٠,٨٠٢
٢	*٠,٤٥٢	١٧	*٠,٦٥٠	٣٢	*٠,٣٩٣
٣	*٠,٣٦٢	١٨	*٠,٣٧٥	٣٣	*٠,٣٨٩
٤	*٠,٦٢٢	١٩	*٠,٨٥٥	٣٤	*٠,٦٧٣



*٠,٦١٧	٣٥	*٠,٣٥٥	٢٠	*٠,٨٢٠	٥
*٠,٧٧١	٣٦	*٠,٩٠٥	٢١	*٠,٥٤٢	٦
*٠,٧٣١	٣٧	*٠,٣٥٧	٢٢	*٠,٥٢٤	٧
*٠,٧٧٢	٣٨	*٠,٨٠٢	٢٣	*٠,٥٥٣	٨
*٠,٦٧٢	٣٩	*٠,٣٩٥	٢٤	*٠,٥٢٧	٩
*٠,٥٢٤	٤٠	*٠,٣٨٥	٢٥	*٠,٦٣٣	١٠
*٠,٧٣٧	٤١	*٠,٧٢٥	٢٦	*٠,٧٣٢	١١
*٠,٧٠٤	٤٢	*٠,٥٥٣	٢٧	*٠,٧٢٥	١٢
-	-	*٠,٣٥٢	٢٨	*٠,٧٢٥	١٣
-	-	*٠,٦٥٣	٢٩	*٠,٦٢٣	١٤
-	-	*٠,٥٥٢	٣٠	*٠,٧٢٢	١٥

*قيمة (ر) الجدولية عند مستوى معنوية (٠,٠٥) = (٠,٣٤٩٤)

يوضح الجدول رقم (١٣) أن قيم معاملات الارتباط للعبارات دالة عند مستوى معنوية (٠,٠٥)

ثبات مقياس الكفايات التدريبية والمهنية لمعلمي السباحة عن طريق إعادة تطبيق الاختبار:

قام الباحث بتطبيق مقياس الكفايات التدريبية والمهنية لمعلمي السباحة على عينة التقنين (العينة الاستطلاعية) وقوامها (٣٠) معلم من خارج عينة البحث الأساسية، وتم إعادة التطبيق على نفس العينة بفارق زمني قدره أسبوعين عن التطبيق الأول وفي نفس ظروف التطبيق الأول على قدر الإمكان، وتم حساب معاملات الارتباط بين التطبيقين الأول والثاني

جدول (١٤)

ثبات تطبيق وإعادة التطبيق لأبعاد مقياس
الكفايات التدريبية والمهنية لمعلمي السباحة

ن = ٣٠

قيمة ر	التطبيق الثاني		التطبيق الأول		المقياس	م
	ع	م	ع	م		
٠,٤٤٨	١,٠٨	١١,٠١	١,٩٤	١٢,٣٤	الكفاية المعرفية	١
٠,٤٠١	١,٤١	٢٧,٠١	١,٣٧	٢٨,٨٥	الكفاية الشخصية	٢
٠,٤٩٠	١,٥٨	٥٥,٧٥	١,٠٨	٥٤,٢٣	الكفاية مهارية والأدائية	٣
٠,٥٦٧	١,٢٥	١٨,٠٣	١,٨٢	١٦,٢٢	الكفاية الاجتماعية	٤
٠,٧٠٩	٠,٨٨	١٤,٠٠	٠,٩٤	١٥,٣٣	الكفاية الإنتاجية	٥
٠,٨٤٦	٦,٦٤	١٤٢,٨٤	٥,٠٢	١٤٤,٠٩	المجموع الكلي للمقياس	

*قيمة (ر) الجدولية عند مستوى معنوية ٠,٠٥ = (٠,٣٤٩٤)

يتضح من جدول (١٤) وجود ارتباط قوي بين التطبيقين الأول والثاني لأبعاد مقياس الكفايات التدريبية والمهنية لمعلمي السباحة, وكانت قيمة ر المحسوبة اكبر من قيمتها الجدولية عند مستوى معنوية (٠.٠٥) مما يدل على ثبات أبعاد المقياس.

ثبات مقياس الكفايات التدريبية والمهنية لمعلمي السباحة باستخدام التجزئة النصفية:

جدول (١٥)

ثبات التجزئة النصفية لعبارات مقياس الكفايات التدريبية والمهنية لمعلمي السباحة

ن = ٣٠

معامل الارتباط	العبارات الزوجية		العبارات الفردية		المقياس
	ع	س	ع	س	
٠,٥٤٣	٤,٧٢	١٤٤,٩٦	٤,٠٢	١٤٣,٢٢	المقياس

*قيمة (ر) الجدولية عند مستوى معنوية (٠,٠٥) = (٠,٣٤٩٤)

يتضح من الجدول (١٥) أن هناك ارتباط دال إحصائياً بين عبارات المقياس ككل مما يدل على ثبات المقياس.

الدراسة الاستطلاعية :

الدراسة الاستطلاعية الأولى :

قام الباحث بتطبيق الدراسة الاستطلاعية الأولى علي أندية الأهلي وهليوبوليس والشمس في أيام ٧، ٨، ٩ / ٢ / ٢٠٢٢م على عينة عشوائية وقوامها (٣٠) من معلمى السباحة من خارج عينة البحث الأساسية وموزعين كما بالجدول (٢) . وكانت الدراسة تهدف إلي:

- التأكد من وضوح وفهم العينة لعبارات المقياس.

- توضيح طريقة الإجابة على عبارات المقياس.

الدراسة الاستطلاعية الثانية :

قام الباحث بتطبيق الدراسة الاستطلاعية الثانية علي أندية الأهلي وهليوبوليس والشمس في أيام ٢١، ٢٢، ٢٣ / ٢ / ٢٠٢٢م ، على نفس عينة الدراسة الاستطلاعية الأولى وبعد مرور أسبوعين من التطبيق الأول بهدف حساب المعاملات العلمية لمقياس السمات الشخصية ومقياس الكفايات التدريبية والمهنية لمعلمى السباحة .

الدراسة الأساسية :

قام الباحث بتطبيق الدراسة الأساسية المسحية بعد حساب المعاملات العلمية لمقياس السمات الشخصية ومقياس دافعية الإنجاز لدى معلمى السباحة المقترح خلال الفترة من ٣ / ٤ / ٢٠٢٢م الي ٣٠ / ٣ / ٢٠٢٢م على عينة عمدية وقوامها (١٢٠) من معلمى السباحة ، وذلك بهدف التعرف على السمات الشخصية وعلاقتها بدافعية الإنجاز لدى معلمى السباحة .

أسلوب المعالجة الإحصائية للبيانات :

تم تحديد نوع الإحصاء المناسب للبحث بناءً علي قيمة معامل الالتواء فإذا كان معامل الالتواء ينحصر بين ($3 \pm$) فإنه يخضع لمنحني التوزيع الطبيعي وبالتالي استخدام الإحصاء البارامترى يكون هو المناسب لذلك، أما إذا كان معامل الالتواء لا ينحصر بين ($3 \pm$) فإنه يستخدم الإحصاء اللابارامترى بغض النظر عن حجم العينة أو عدد أفرادها:

ولذلك تم تحليل البيانات المستخلصة من هذا البحث وفقاً للأساليب الإحصائية التالية:



- معامل الالتواء. Sprains Coefficient - النسبة المئوية. % The percentage

- الانحراف المعياري. Standard - الوزن النسبي. The Relative weight

deviation

- اختبار "t-Test" - متوسط المربعات Squares Mean

- معامل ارتباط بيرسون. Pearson correlation coefficient

عرض النتائج ومناقشتها وتفسيرها:

١- عرض النتائج المرتبطة بالفرض الأول " ماهى أهم السمات الشخصية المميزة لمعلمي السباحة؟".

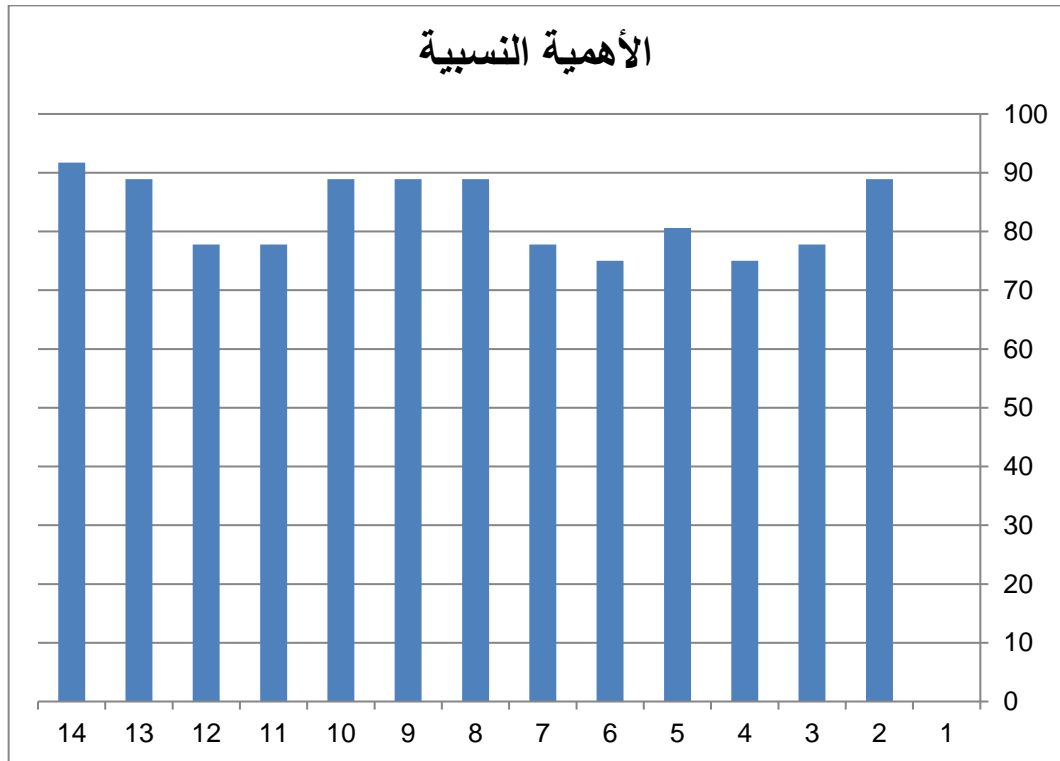
جدول (١٦)

الأهمية النسبية وترتيب عبارات البعد الأول الثقة بالنفس لمقياس السمات الشخصية لمعلمي السباحة

ن=١٢٠

الترتيب	الأهمية النسبية	س	نادرا		أحيانا		غالبا		العبارة رقم
			النسبة	التكرار	النسبة	التكرار	النسبة	التكرار	
٤	٨٨,٩	٢,٧	٠	٠٠	٣٣,٣	٤٠	٦٦,٧	٨٠	١
٦,٥	٧٧,٨	٢,٣	٠	٠٠	٦٦,٧	٨٠	٣٣,٣	٤٠	٢
٨,٥	٧٥	٢,٣	١٦,٧	٢٠	٤١,٧	٥٠	٤١,٧	٥٠	٣
٥	80.6	2.4	٨,٣	١٠	٤١,٧	٥٠	٥٠	٦٠	٤
٨,٥	75.0	2.3	١٦,٧	٢٠	٤١,٧	٥٠	٤١,٧	٥٠	٥
٧,٥	77.8	2.3	١٦,٧	٢٠	٣٣,٣	٤٠	٥٠	٦٠	٦
٣,٥	88.9	2.7	٠	٠٠	٣٣,٣	٤٠	٦٦,٧	٨٠	٧

٢,٥	88.9	2.7	٨,٣	١٠	١٦,٧	٢٠	٧٥	٩٠	٨
٢,٥	88.9	2.7	٨,٣	١٠	١٦,٧	٢٠	٧٥	٩٠	٩
٦,٥	77.8	2.3	٨,٣	١٠	٥٠	٦٠	٤١,٧	٥٠	١٠
٧,٥	77.8	2.3	٨,٣	١٠	٥٠	٦٠	٤١,٧	٥٠	١١
٣,٥	88.9	2.7	٠	٠٠	٣٣,٣	٤٠	٦٦,٧	٨٠	١٢
١	91.7	2.8	٠	٠٠	٢٥	٣٠	٧٥	٩٠	١٣



شكل (١) يوضح النسب المئوية لتكرار استجابات العينة والوزن النسبي لعبارات

بعد الثقة بالنفس لمقياس السمات الشخصية لمعلمي السباحة

يتضح من جدول (١٦) وشكل (١) أن الأهمية النسبية لعبارات بعد الثقة بالنفس انحصرت بين (٧٥ : ٩١.٧) حيث جاءت العبارة رقم ١٣ في الترتيب الأول يليه بينما جاءت العبارة رقم ٣، ٥ في المرتبة الأخيرة.

ويتفق هذا مع ما أشار إليه أسامه كامل راتب (٢٠٠٧) في أن الرياضي الذي يتميز بالثقة بالنفس يستطيع وضع أهداف واقعية لنفسه ، يفهم قدراته ، يشعر بالنجاح عند تحقيق أقصى

طاقاته كما يتمتع بالكفاية البدنية والنهارية ولا يخشي المحاولة بينما الرياضي الذي يفتقر للثقة بالنفس يشعر بعدم الكفاية حتي مع استمرار الممارسة وليس في وسعه أن يكون الأفضل .

ويؤكد محمد حسن علاوي (٢٠٠٩) علي أن الرياضي الذي يتميز بالثقة بالنفس يتصف بالثقة في قدراته ومهارته ويكون لديه مفهوم إيجابي عن ذاته ويتميز بالواقعية متقبلاً النقد من مدربه ، كما يكون لديه دافعية عالية للإنجاز وتحقيق التفوق.

كما يؤكد علي أن اللاعب الذي يتميز بسمة الثقة بالنفس يكون واثقاً جداً من نفسه ومن قدراته ومهاراته ويستطيع التصرف بصورة جيدة في المواقف غير المتوقعة في المنافسة ويعبر بثقة عن وجهة نظره بدون تردد.

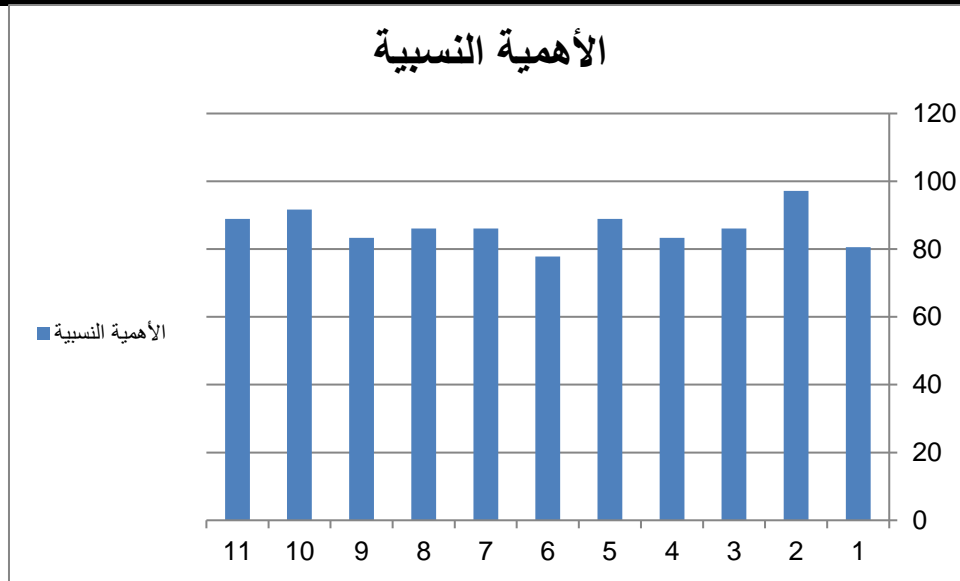
جدول (١٧)

الأهمية النسبية وترتيب عبارات البعد الثاني التصميم والاصرار لمقاييس السمات الشخصية لمعلمي السباحة

$$n=120$$

الترتيب	الأهمية النسبية	س	نادرا		أحيانا		غالبا		العبرة رقم
			النسبة	الترار	النسبة	الترار	النسبة	الترار	
٦,٥	80.6	٢,٤	٨,٣	١٠	٤١,٧	٥٠	٥٠	٦٠	١
١	97.2	2.9	٠	٠٠	٨,٣	١٠	٩١,٧	١١٠	٢
٤,٥	86.1	2.6	٠	٠٠	٤١,٧	٥٠	٥٨,٣	٧٠	٣
٥,٥	83.3	2.5	٠	٠٠	٥٠	٦٠	٥٠	٦٠	٤
٣,٥	88.9	2.7	٠	٠٠	٣٣,٣	٤٠	٦٦,٧	٨٠	٥
٧	77.8	2.3	٨,٣	١٠	٥٠	٦٠	٤١,٧	٥٠	٦
٤,٥	86.1	2.6	٠	٠٠	٤١,٧	٥٠	٥٨,٣	٧٠	٧
٤,٥	86.1	2.6	٠	٠٠	٤١,٧	٥٠	٥٨,٣	٧٠	٨
٥,٥	83.3	2.5	٨,٣	١٠	٣٣,٣	٤٠	٥٨,٣	٧٠	٩

٢	91.7	2.8	٨,٣	١٠	٨,٣	١٠	٨٣,٣	١٠٠	١٠
٣,٥	88.9	2.7	٠	٠٠	٣٣,٣	٤٠	٦٦,٧	٨٠	١١



شكل (٢) يوضح النسب المئوية لتكرار استجابات العينة والوزن النسبي لعبارات

بعد التصميم والاصرار لمقياس السمات الشخصية لمعلمي السباحة

يتضح من جدول (١٧) و شكل (٢) أن الأهمية النسبية لعبارات بعد التصميم والاصرار انحصرت بين (٧٧.٨ : ٩٧.٢) حيث جاءت العبارة رقم ٢ في الترتيب الأول بينما جاءت العبارة رقم ٦ في المرتبة الأخيرة.

ويتفق عبد الحميد أحمد (١٩٧٨) أن اللاعب الذي يمتلك سمة التصميم يعمل جاهداً على مجابهة مختلف العقبات وتذليل الصعاب لتحقيق الهدف المطلوب وعدم امتلاك اللاعب لهذه السمة هو فقدانه لعنصر المفاضلة والكفاح والاستسلام للمنافس والتكيف لأساليبه مع افتقاره للنشاط والحيوية وعدم الميل للكفاح عند الهزيمة أو عند بوادر الفشل أو عند الإحساس بالتعب أو الإجهاد.

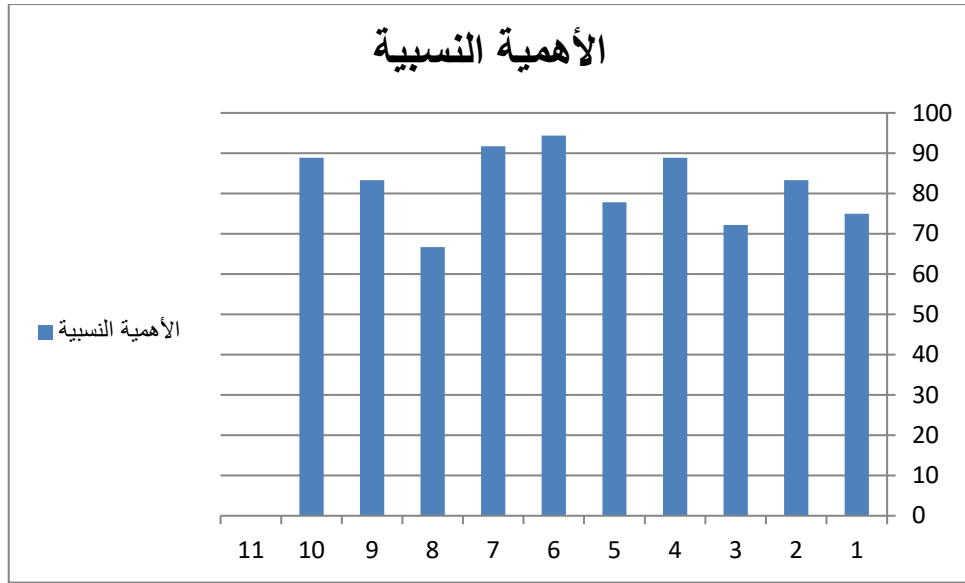
ويشير أيضاً محمد حسن علاوي (١٩٩٨) أن اللاعب الذي يتميز بسمة التصميم يعتبر من بين اللاعبين الأكثر بذلاً للجهد سواء في التدريب أو في المنافسة ولا يحاول أن يتراخى بغض النظر عن طول فترة التدريب أو نتيجة المنافسة وينفق المزيد من الوقت والجهد لتحسين قدراته ومهاراته ويتمسك بأهدافه لأقصى مدى.

جدول (١٨)

الأهمية النسبية وترتيب عبارات البعد الثالث الالتزام لمقياس السمات الشخصية لمعلمي السباحة

ن=١٢٠

الترتيب	الأهمية النسبية	ع	نادرا		أحيانا		غالبا		العبرة رقم
			النسبة	التكرار	النسبة	التكرار	النسبة	التكرار	
٨	75.0	2.3	٠	٠٠	٧٥	٩٠	٢٥	٢٠	١
٤,٥	83.3	2.5	٠	٠٠	٥٠	٦٠	٥٠	٦٠	٢
٩	72.2	2.2	١٦,٧	٢٠	٥٠	٦٠	٣٣,٣	٤٠	٣
٣,٥	88.9	2.7	٠	٠٠	٣٣,٣	٤٠	٦٦,٧	٨٠	٤
٧	77.8	2.3	١٦,٧	٢٠	٣٣,٣	٤٠	٥٠	٦٠	٥
١	94.4	2.8	٠	٠٠	١٦,٧	٢٠	٨٣,٣	١٠	٦
٢	91.7	2.8	٠	٠٠	٢٥	٣٠	٧٥	٩٠	٧
١٠	66.7	2.0	٣٣,٣	٤٠	٣٣,٣	٤٠	٣٣,٣	٤٠	٨
٤,٥	83.3	2.5	٠	٠٠	٥٠	٦٠	٥٠	٦٠	٩
٣,٥	88.9	2.7	٨,٣	١٠	١٦,٧	٢٠	٧٥	٩٠	١٠



شكل (٣) يوضح النسب المئوية لتكرار استجابات العينة والوزن النسبي لعبارات بعد الالتزام لمقياس السمات الشخصية لمعلمي السباحة

يتضح من جدول (١٨) وشكل (٣) أن الأهمية النسبية لعبارات بعد الالتزام انحصرت بين (٦٣.٩ : ٩١.٧) حيث جاءت العبارة رقم ٦ في الترتيب الأول بينما جاءت العبارة رقم ٨ في المرتبة الأخيرة.

كما يرى أسامة كامل راتب (٢٠٠٧) أن الإلتزام عملية سيكولوجية لها أبعادها النفسية والإجتماعية ، ويتضح مستوى الإلتزام الشخصي عندما يقنتع الرياضي بأهمية التدريب والعمل دون التأثر بالضغوط الخارجية ودون الحاجة إلي أن يخبره أحد بأهمية ذلك العمل، إنه الشعور بتحمل المسؤولية.

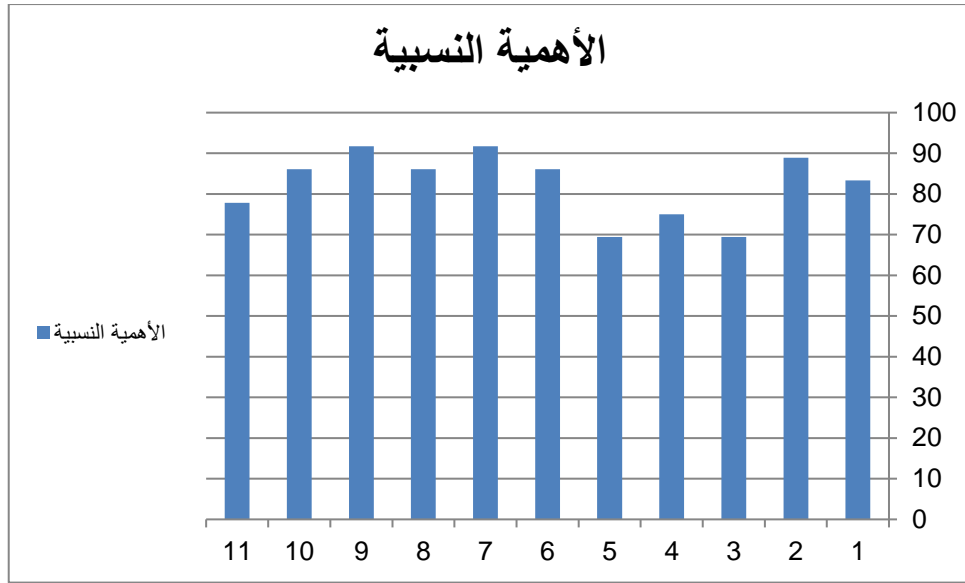
جدول (١٩)

الأهمية النسبية وترتيب عبارات البعد الرابع اليقظة لمقياس السمات الشخصية

لمعلمي السباحة

ن=١٢٠

الترتيب	الأهمية النسبية	س	نادرا		أحيانا		غالبا		العبارة رقم
			النسبة	التكرار	النسبة	التكرار	النسبة	التكرار	
٥	83.3	2.5	٨,٣	١٠	٣٣,٣	٤٠	٥٨,٣	٧٠	١
٢	88.9	2.7	٠	٠٠	٣٣,٣	٤٠	٦٦,٧	٨٠	٢
٨,٥	69.4	2.1	٢٥	٣٠	٤١,٧	٥٠	٣٣,٣	٤٠	٣
٧	75.0	2.3	١٦,٧	٢٠	٤١,٧	٥٠	٤١,٧	٥٠	٤
٨,٥	69.4	2.1	١٦,٧	٢٠	٥٨,٣	٧٠	٢٥	٣٠	٥
٣,٥	86.1	2.6	٠	٠٠	٤١,٧	٥٠	٥٨,٣	٧٠	٦
١,٥	91.7	2.8	٠	٠٠	٢٥	٣٠	٧٥	٩٠	٧
٣,٥	86.1	2.6	٨,٣	١٠	٢٥	٣٠	٦٦,٧	٨٠	٨
١,٥	91.7	2.8	٠	٠٠	٢٥	٣٠	٧٥	٩٠	٩
٣,٥	86.1	2.6	٨,٣	١٠	٢٥	٣٠	٦٦,٧	٨٠	١٠
٦	77.8	2.3	٨,٣	١٠	٥٠	٦٠	٤١,٧	٥٠	١١



شكل (٤) يوضح النسب المئوية لتكرار استجابات العينة والوزن النسبي لعبارات بعد اليقظة لمقياس السمات الشخصية لمعلمي السباحة

يتضح من جدول (١٩) وشكل (٤) أن الأهمية النسبية لعبارات بعد اليقظة انحصرت بين (٦٩.٤ : ٩١.٧) حيث جاءت العبارة رقم ٧ , ٩ في الترتيب الأول يليها ٨ ثم ٤ بينما جاءت العبارة رقم ٣ , ٥ في المرتبة الأخيرة.

ويؤكد أسامة كامل راتب (٢٠٠٧) أن اليقظة حالة تأهب تؤدي إلى سرعة الإستقبال وسرعة الإستجابة وأن هناك بعداً آخر للتركيز أو لعملية الإنتباه يتعلق بدرجة اليقظة Degree of Alertness وتعني مدى وعي الفرد بالمنبهات الحسية وكيف يستجيب لها كما أن هناك بعض من الرياضيين يمتلكون درجة عالية من اليقظة تساعدهم على سرعة الإستجابة وسهولة التكيف مع المواقف أو المثيرات الجديدة التي يتعرضون لها ، بينما البعض الآخر تكون إستجاباتهم بطيئة حتي عندما يواجه لهم التنبيه من قبل المدرب وربما الجمهور ، وإن الرياضي الذي ينشد تحقيق أقصى أداء يجب أن يتعلم النماذج Cues المعينة المرتبطة بالأداء بكفاءة ، وفي نفس الوقت يتجاهل المثيرات الأخرى غير المرتبطة بالأداء.

جدول (٢٠)

الأهمية النسبية وترتيب عبارات البعد الخامس التوجه التنافسي لمقياس السمات الشخصية
لمعلمي السباحة

ن=١٢٠

الترتيب	الأهمية النسبية	ع	نادرا		أحيانا		غالبا		العبارة رقم
			النسبة	التكرار	النسبة	التكرار	النسبة	التكرار	
٨,٥	66.7	2.0	٣٣,٣	٤٠	٣٣,٣	٤٠	٣٣,٣	٤٠	١
٤,٥	83.3	2.5	٠	٠٠	٥٠	٦٠	٥٠	٦٠	٢
٣,٥	88.9	2.7	٨,٣	١٠	١٦,٧	٢٠	٧٥	٩٠	٣
٦	75.0	2.3	٠	٠٠	٧٥	٩٠	٢٥	٣٠	٤
٤,٥	83.3	2.5	٠	٠٠	٥٠	٦٠	٥٠	٦٠	٥
٧	72.2	2.2	١٦,٧	٢٠	٥٠	٦٠	٣٣,٣	٤٠	٦
٣,٥	88.9	2.7	٠	٠٠	٣٣,٣	٤٠	٦٦,٧	٨٠	٧
٥	77.8	2.3	١٦,٧	٢٠	٣٣,٣	٤٠	٥٠	٦٠	٨
١	94.4	2.8	٠	٠٠	١٦,٧	٢٠	٨٣,٣	١٠٠	٩
٢	91.7	2.8	٠	٠٠	٢٥	٣٠	٧٥	٩٠	١٠
٨,٥	66.7	2.0	٣٣,٣	٤٠	٣٣,٣	٤٠	٣٣,٣	٤٠	١١



شكل (٥) يوضح النسب المئوية لتكرار استجابات العينة والوزن النسبي لعبارات بعد التوجه التنافسي لمقياس السمات الشخصية لمعلمي السباحة

يتضح من جدول (٢٠) وشكل (٥) أن الأهمية النسبية لعبارات بعد التوجه التنافسي انحصرت بين (٦٦.٧ : ٩٤.٤) حيث جاءت العبارة رقم ٩ في الترتيب الأول بينما جاءت العبارة رقم ١ ، ١١ في المرتبة الأخيرة.

ويؤكد علاوي (٢٠٠٩) علي أن التنافسية هي نشاط يحاول فيه الرياضي إحراز الفوز وتسجيل أحسن مستوى ممكن وذلك باستخدام أقصى قواه وقدراته النفسية والبدنية، واستعداده لمواجهة مواقف المنافسة الرياضية ومحاولة التفوق والتميز.

يتضح من خلال جداول (١٦، ١٧، ١٨، ١٩، ٢٠) والخاصة بتحديد الأهمية النسبية وترتيب عبارات الأبعاد الخمسة لمقياس السمات الشخصية حيث أظهرت نتائج البحث أنه توجد العديد من السمات الشخصية المميزة لمعلمي السباحة ، وقد اختلفت هذه السمات في درجة تأثيرها وأهميتها النسبية حيث توضح الجداول ترتيب عبارات أبعاد السمات الشخصية وبالتالي الأهمية النسبية لكل بعد من هذه الأبعاد حيث جاء الترتيب علي النحو التالي:

- ١- الثقة بالنفس.
- ٢- التصميم والاصرار.
- ٣- الالتزام.
- ٤- اليقظة.
- ٥- التوجه التنافسي.

- وقد تشابهت هذه النتيجة مع نتائج أبحاث كل من معتز الدرعي ٢٠١٤، طارق بدر الدين ٢٠١٢، إيهاب جابر ٢٠١٠، فرقد عبد الجابر ٢٠٠٨، أحمد عيد ٢٠٠٦، زهرة شهاب

٢٠٠٠ في مسميات بعض الأبعاد للسمات الشخصية، ولكن اختلف في ترتيب هذه السمات. (٩)
(١٧) (٣١) (٣٧) (٥٢) (٨٠)

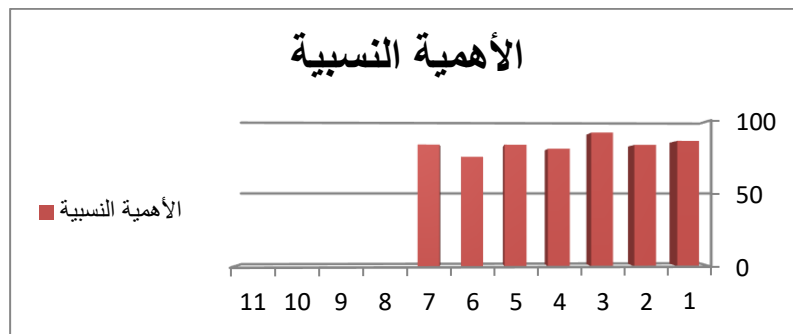
عرض النتائج المرتبطة بالفرض الثاني " ماهى أهم الكفايات التدريبية والمهنية لمعلمي السباحة؟".

جدول (٢١)

الأهمية النسبية وترتيب عبارات البعد الأول الكفاية المعرفية لمقياس الكفايات التدريبية والمهنية لمعلمي السباحة

ن=١٢٠

الترتيب	الأهمية النسبية	س	نادرا		أحيانا		غالبا		العبرة رقم
			النسبة	التكرار	النسبة	التكرار	النسبة	التكرار	
٢	86.1	2.6	٠	٠٠	٤١,٧	٥٠	٥٨,٣	٧٠	١
٣,٥	83.3	2.5	٠	٠٠	٥٠	٦٠	٥٠	٦٠	٢
١	91.7	2.8	٠	٠٠	٢٥	٣٠	٧٥	٩٠	٣
٥	80.6	2.4	٨,٣	١٠	٤١,٧	٥٠	٥٠	٦٠	٤
٣,٥	83.3	2.5	٠	٠٠	٥٠	٦٠	٥٠	٦٠	٥
٦	75.0	2.3	١٦,٧	٢٠	٤١,٧	٥٠	٤١,٧	٥٠	٦
٤	83.3	2.5	٠	٠٠	٥٠	٦٠	٥٠	٦٠	٧



شكل (٦) يوضح النسب المئوية لتكرار استجابات العينة والوزن النسبي لعبارات بعد الكفاية المعرفية لمقياس الكفايات التدريبية والمهنية لمعلمي السباحة يتضح من جدول (٢١) وشكل (٦) أن الأهمية النسبية لعبارات بعد الكفاية المعرفية انحصرت بين (٧٥ : ٩١.٧) حيث جاءت العبارة رقم ٣ في الترتيب الأول بينما جاءت العبارة رقم ٦ في المرتبة الأخيرة.

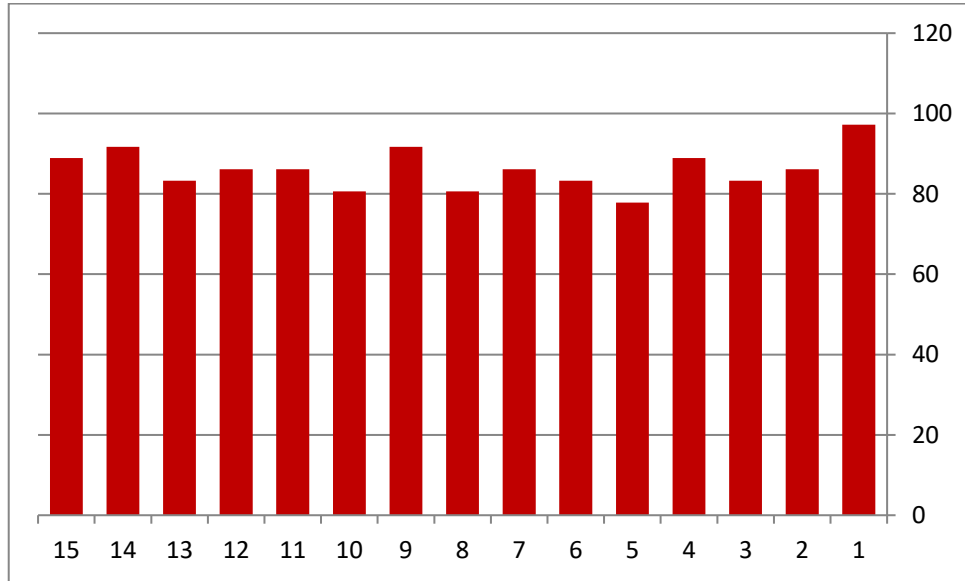
جدول (٢٢)

الأهمية النسبية وترتيب عبارات البعد الثاني الكفاية الشخصية لمقياس الكفايات التدريبية والمهنية لمعلمي السباحة

ن=١٢٠

الترتيب	الأهمية النسبية	س	نادرا		أحيانا		غالبا		العبارة رقم
			النسبة	التكرار	النسبة	التكرار	النسبة	التكرار	
1	97.2	2.9	٠	٠٠	٨,٣	١٠	٩١,٧	١١٠	١
4.5	86.1	2.6	٠	٠٠	٤١,٧	٥٠	٥٨,٣	٧٠	٢
6.5	83.3	2.5	٠	٠٠	٥٠	٦٠	٥٠	٦٠	٣
3.5	88.9	2.7	٠	٠٠	٣٣,٣	٤٠	٦٦,٧	٨٠	٤
8	77.8	2.3	٨,٣	١٠	٥٠	٦٠	٤١,٧	٥٠	٥
6.5	83.3	2.5	٨,٣	١٠	٣٣,٣	٤٠	٥٨,٣	٧٠	٦
4.5	86.1	2.6	٠	٠٠	٤١,٧	٥٠	٥٨,٣	٧٠	٧
7.5	80.6	2.4	١٦,٧	٢٠	٢٥	٣٠	٥٨,٣	٧٠	٨
2.5	91.7	2.8	٠	٠٠	٢٥	٣٠	٧٥	٩٠	٩
7.5	80.6	2.4	٨,٣	١٠	٤١,٧	٥٠	٥٠	٦٠	١٠
5.5	86.1	2.6	٠	٠٠	٤١,٧	٥٠	٥٨,٣	٧٠	١١
5.5	86.1	2.6	٠	٠٠	٤١,٧	٥٠	٥٨,٣	٧٠	١٢

6.5	83.3	2.5	٨,٣	١٠	٣٣,٣	٤٠	٥٨,٣	٧٠	١٣
2.5	91.7	2.8	٨,٣	١٠	٨,٣	١٠	٨٣,٣	١٠٠	١٤
3.5	88.9	2.7	٠	٠٠	٣٣,٣	٤٠	٦٦,٧	٨٠	١٥



شكل (٧) يوضح النسب المئوية لتكرار استجابات العينة والوزن النسبي لعبارات بعد الكفاية الشخصية لمقياس الكفايات التدريبية والمهنية لمعلمي السباحة

يتضح من جدول (٢٢) وشكل (٧) أن الأهمية النسبية لعبارات بعد الكفاية الشخصية انحصرت بين ٧٧.٨ : ٩٧.٢ حيث جاءت العبارة رقم ١ في الترتيب الأول بينما جاءت العبارة رقم ٥ في المرتبة الأخيرة.



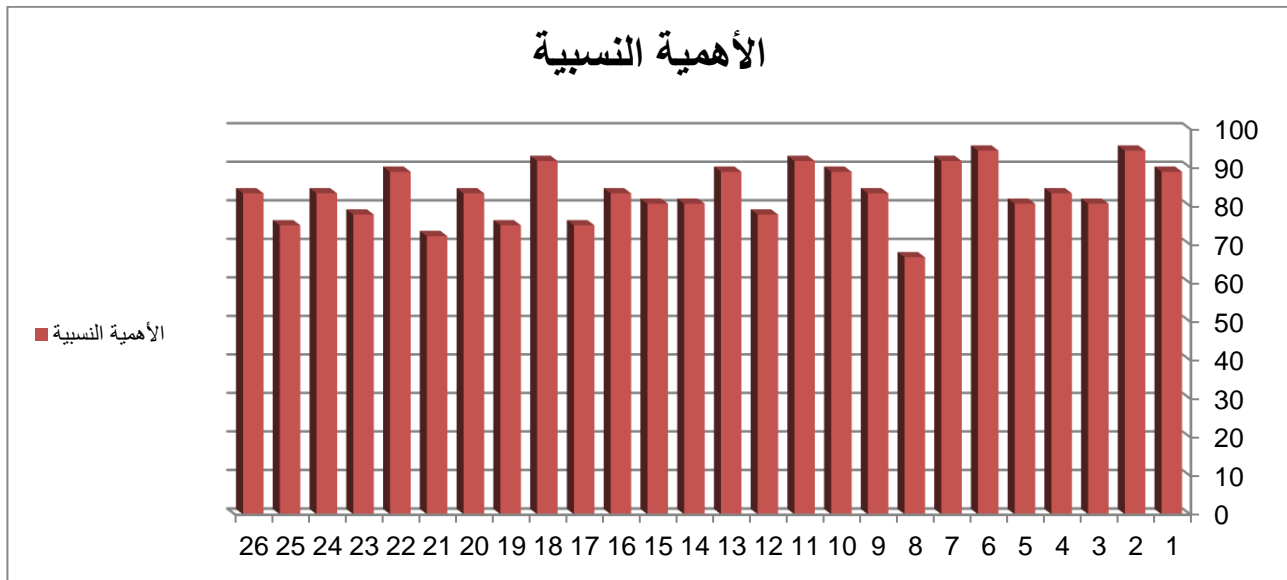
جدول (٢٣)

الأهمية النسبية وترتيب عبارات البعد الثالث الكفاية المهارية أو الأدائية لمقياس الكفايات التدريبية والمهنية لمعلمي السباحة

ن=١٢٠

الترتيب	الأهمية النسبية	ع	نادرا		أحيانا		غالبا		العبرة رقم
			النسبة	التكرار	النسبة	التكرار	النسبة	التكرار	
7.5	88.9	2.7	٠	٠٠	٣٣,٣	٤٠	٦٦,٧	٨٠	١
1.5	94.4	2.8	٠	٠٠	١٦,٧	٢٠	٨٣,٣	١٠٠	٢
11.5	80.6	2.4	٨,٣	١٠	٤١,٧	٥٠	٥٠	٦٠	٣
8.5	83.3	2.5	٠	٠٠	٥٠	٦٠	٥٠	٦٠	٤
11.5	80.6	2.4	٠	٠٠	٥٨,٣	٧٠	٤١,٧	٥٠	٥
1.5	94.4	2.8	٠	٠٠	١٦,٧	٢٠	٨٣,٣	١٠٠	٦
4	91.7	2.8	٠	٠٠	٢٥	٣٠	٧٥	٩٠	٧
18	66.7	2.0	٣٣,٣	٤٠	٣٣,٣	٤٠	٣٣,٣	٤٠	٨
8.5	83.3	2.5	٠	٠٠	٥٠	٦٠	٥٠	٦٠	٩
5.5	88.9	2.7	٨,٣	١٠	١٦,٧	٢٠	٧٥	٩٠	١٠
2.5	91.7	2.7	٨,٣	١٠	٨,٣	١٠	٨٣,٣	١٠٠	١١
13.5	77.8	2.3	٨,٣	١٠	٥٠	٦٠	٤١,٧	٥٠	١٢
7.5	88.9	2.7	٨,٣	١٠	١٦,٧	٢٠	٧٥	٩٠	١٣
12.5	80.6	2.4	٨,٣	١٠	٤١,٧	٥٠	٥٠	٦٠	١٤
12.5	80.6	2.4	٨,٣	١٠	٤١,٧	٥٠	٥٠	٦٠	١٥
10.5	83.3	2.5	٠	٠٠	٥٠	٦٠	٥٠	٦٠	١٦
14.5	75.0	2.٤	١٦,٧	٢٠	٤١,٧	٥٠	٤١,٧	٥٠	١٧
2.5	91.7	2.٥	٨,٣	١٠	٨,٣	١٠	٨٣,٣	١٠٠	١٨

16	75.0	2.3	٠	٠٠	٧٥	٩٠	٢٥	٣٠	١٩
9.5	83.3	2.5	٠	٠٠	٥٠	٦٠	٥٠	٦٠	٢٠
17	72.2	2.2	١٦,٧	٢٠	٥٠	٦٠	٣٣,٣	٤٠	٢١
5.5	88.9	2.7	٠	٠٠	٣٣,٣	٤٠	٦٦,٧	٨٠	٢٢
13.5	77.8	2.3	١٦,٧	٢٠	٣٣,٣	٤٠	٥٠	٦٠	٢٣
9.5	83.3	2.5	٠	٠٠	٥٠	٦٠	٥٠	٦٠	٢٤
14.5	75.0	2.3	١٦,٧	٢٠	٤١,٧	٥٠	٤١,٧	٥٠	٢٥
10.5	83.3	2.5	٠	٠٠	٥٠	٦٠	٥٠	٦٠	٢٦



شكل (٨) يوضح النسب المئوية لتكرار استجابات العينة والوزن النسبي لعبارات بعد الكفاية
المهارية أو الأدائية لمقياس الكفايات التدريبية والمهنية لمعلمي السباحة

يتضح من جدول (٢٣) وشكل (٨) أن الأهمية النسبية لعبارات بعد الكفاية المهارية أو
في الترتيب الأول يليها ١٦ الأدائية انحصرت بين (٦٦.٧ : ٩٤.٤) حيث جاءت العبارة رقم
٢ بينما جاءت العبارة رقم ٨ في المرتبة الأخيرة.

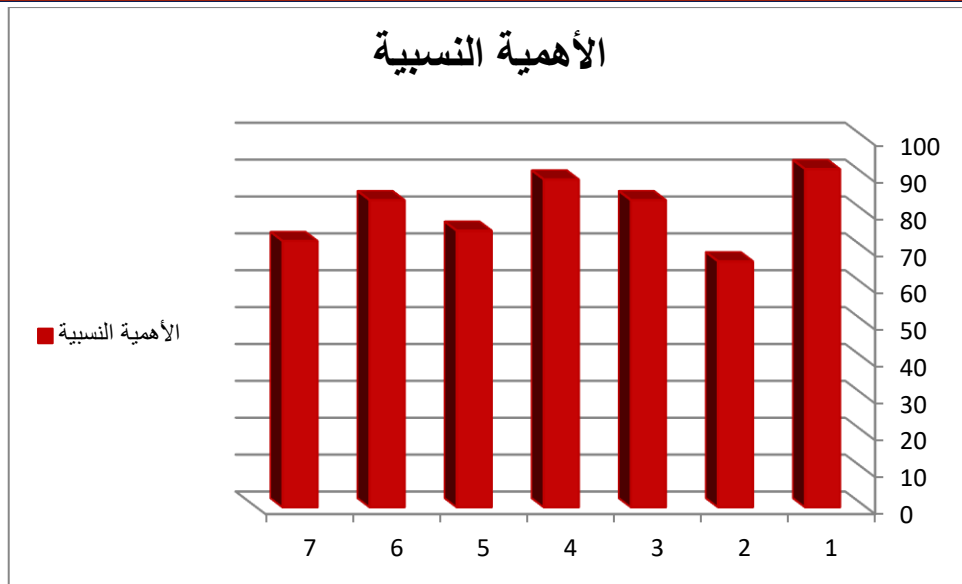


جدول (٢٤)

الأهمية النسبية وترتيب عبارات البعد الرابع الكفائية الإنتاجية لمقياس الكفايات التدريبية
والمهنية لمعلمي السباحة

ن=١٢٠

الترتيب	الأهمية النسبية	س	نادرا		أحيانا		غالبا		العبرة رقم
			النسبة	التكرار	النسبة	التكرار	النسبة	التكرار	
1	91.7	2.8	٠٠	٠٠	٢٥	٣٠	٧٥	٩٠	١
7	66.7	2.0	٣٣,٣	٤٠	٣٣,٣	٤٠	٣٣,٣	٤٠	٢
3.5	83.3	2.5	٠٠	٠٠	٥٠	٦٠	٥٠	٦٠	٣
2	88.9	2.7	٨,٣	١٠	١٦,٧	٢٠	٧٥	٩٠	٤
5	75.0	2.3	٠٠	٠٠	٧٥	٩٠	٢٥	٣٠	٥
3.5	83.3	2.5	٠٠	٠٠	٥٠	٦٠	٥٠	٦٠	٦
6	72.2	2.2	١٦,٧	٢٠	٥٠	٦٠	٣٣,٣	٤٠	٧



شكل (٩) يوضح النسب المئوية لتكرار استجابات العينة والوزن النسبي لعبارات بعد الكفاية الإنتاجية لمقياس الكفايات التدريبية والمهنية لمعلمي السباحة

يتضح من جدول (٢٤) وشكل (٩) أن الأهمية النسبية لعبارات بعد الكفاية الإنتاجية انحصرت بين (٦٦.٧ : ٩١.٧) حيث جاءت العبارة رقم ١ في الترتيب الأول يليها ٢، بينما جاءت العبارة رقم ٢ في المرتبة الأخيرة.

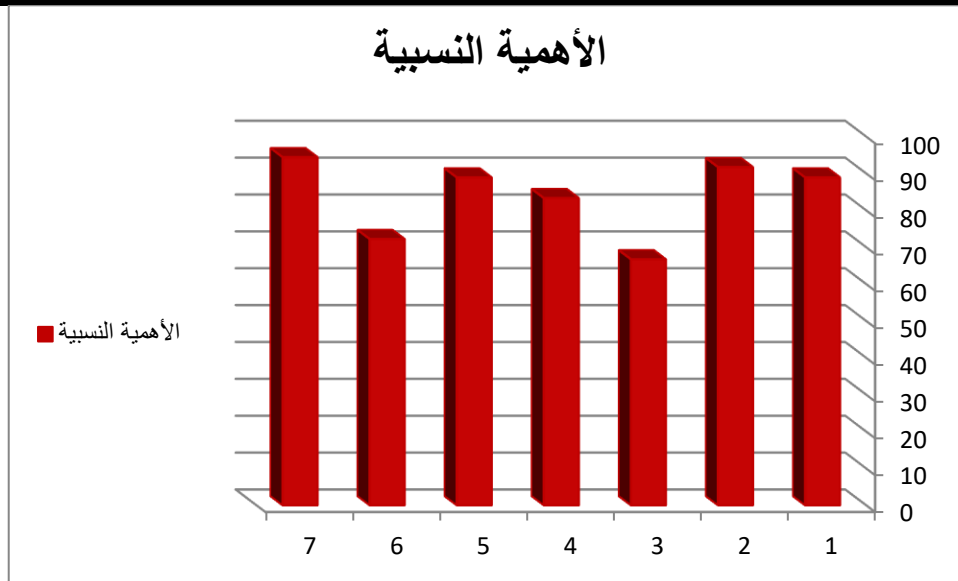
جدول (٢٥)

الأهمية النسبية وترتيب عبارات البعد الخامس الكفاية الاجتماعية لمقياس الكفايات التدريبية والمهنية لمعلمي السباحة

ن=١٢٠

الترتيب	الأهمية النسبية	س	نادرا		أحيانا		غالبا		العبارة رقم
			النسبة	التكرار	النسبة	التكرار	النسبة	التكرار	
3.5	88.9	2.7	٠	٠٠	٣٣,٣	٤٠	٦٦,٧	٨٠	١
2	91.7	2.8	٠	٠٠	٢٥	٣٠	٧٥	٩٠	٢
8	66.7	2.0	٣٣,٣	٤٠	٣٣,٣	٤٠	٣٣,٣	٤٠	٣

5	83.3	2.5	٠	٠٠	٥٠	٦٠	٥٠	٦٠	٤
3.5	88.9	2.7	٨,٣	١٠	١٦,٧	٢٠	٧٥	٩٠	٥
7	72.2	2.2	١٦,٧	٢٠	٥٠	٦٠	٣٣,٣	٤٠	٦
1	94.4	2.8	٠	٠٠	١٦,٧	٢٠	٨٣,٣	١٠٠	٧
6	77.8	2.3	١٦,٧	٢٠	٣٣,٣	٤٠	٥٠	٦٠	٨



شكل (١٠) يوضح النسب المئوية لتكرار استجابات العينة والوزن النسبي لعبارات بعد الكفاية الاجتماعية لمقياس الكفايات التدريبية والمهنية لمعلمي السباحة

يتضح من جدول (٢٥) أن الأهمية النسبية لعبارات بعد الكفاية الاجتماعية انحصرت بين (٧٧.٨ : ٩٤.٤) حيث جاءت العبارة رقم ٧ في الترتيب الأول بينما جاءت العبارة رقم ٣ في المرتبة الأخيرة.

ويشير يسري مصطفى السيد (٢٠٠٧) (٩٩) (١٢٢) أن الكفاءة الإنتاجية يقصد بها أثر أداء المعلم في سلوك المتعلمين، مثل مدى تحقيقه للأهداف التعليمية، ومستوى التحصيل الدراسي للمتعلمين، واكتساب المتعلمين لسلوكات ومهارات متنوعة، وإنجازاته المهنية الأخرى ويعزو الباحث ذلك الترتيب إلى ما اشار اليه عبد الرزاق محمد أحمد النمري (١٩٩٧): يستهدف علم النفس المهني رفع مستوى الكفاءة الإنتاجية للعامل أو الجماعة العاملة في أي مهنة، وذلك عن طريق التوجيه والإرشاد المهني، والتدريب والتطوير، وحلّ المشكلات التي تبرز في مجال المهن حلا إنسانياً يقوم على مبادئ علم النفس ومفاهيمه.

وبالنظر إلى المعلمين ، يمكننا أن نقرر أن الكفاءة المهنية للمعلم من أهم المتغيرات التي يجب أن يهتم بها المسؤولون عن التنمية المهنية للمعلمين.

وما اشار اليه محمد مصطفى زيدان (١٩٩٠): أن كفاءة الأفراد تتحدد في مهنتهم بالمقدرة والحافز، المقدره على أداء العمل من خلال الإعداد والتأهيل والتدريب والحوافز التي تمثل دافعاً للعمل والإنتاج.

ومن المهم توافر المقدره والحافز كليهما فإذا توفرت المقدره ولم يتوفر الحافز فلن تظهر هذه المقدره في الأداء ، وإن توفر الحافز ولم تتوفر المقدره فلن يكون للحافز معنى " أي أن المقدره والحافز جزءان ضروريان ومتكاملان لضمان الأداء الفعال

يشير فؤاد أبوحظب و آمال صادق (١٩٩٦) الى ان من الحقائق الواضحة بذاتها أن المعلم يعد أحد المتغيرات الهامة في عملية التعلم، وبالتالي فإن معرفة كفاية المعلم لها أهمية خاصة، مما جعلها تحظى باهتمام الباحثين لسنوات طويلة

وتشير سهيلة الفتلاوي (٢٠٠٣) الى الكفاءة الإنتاجية للنظام التعليمي بأنها " قدرة النظام التعليمي على تحقيق الأهداف المنشودة منه".

عرض النتائج المرتبطة بالفرض الثالث " هل توجد علاقة ارتباطية بين مقياس السمات الشخصية والكفايات التدريبية والمهنية لمعلمي السباحة ؟"

جدول (٢٦)

الارتباط بين مقياس السمات الشخصية والكفايات التدريبية والمهنية

لمعلمي السباحة

ن = ١٢٠

أبعاد مقياس الكفايات التدريبية والمهنية					الأبعاد	
الخامس	الرابع	الثالث	الثاني	الأول		
٠,١٤٠	*٠,١٧٥	*٠,٢٣٢	*٠,٢٢٤	*٠,٢٤٩	الأول	مقياس السمات الشخصية
*٠,٢٣٢	*٠,٢١٩	*٠,٢٣٤	٠,١٦٩	*٠,٢٢١	الثاني	
*٠,٢١٣	*٠,٢٢١	*٠,٤٢٥	*٠,١٧٨	*٠,١٧٩	الثالث	

٠,١٦٣	*٠,٢٧٠	*٠,٢٧٢	*٠,١٨٢	*٠,١٨٣	الرابع
٠,١٥٣	*٠,٢٣٨	*٠,٢٥٢	*٠,٢٦٣	٠,١٣٢	الخامس

*قيمة (ر) الجدولية عند مستوى معنوية (٠,٠٥) = (٠,١٧٤)

يتضح من جدول (٢٦) أنه توجد فروق دالة إحصائية بين البعد الأول لمقياس السمات الشخصية (الثقة بالنفس) وجميع أبعاد مقياس الكفايات التدريبية والمهنية عدا البعد الخامس من أبعاد مقياس الكفايات التدريبية والمهنية لصالح البعد الأول من مقياس السمات الشخصية حيث كانت قيمة ر المحسوبة أكبر من قيمتها الجدولية عند مستوى معنوية ٠.٠٥ مما يدل على وجود ارتباط قوي بين البعد الأول لمقياس السمات الشخصية (الثقة بالنفس) وجميع أبعاد مقياس الكفايات التدريبية والمهنية عدا البعد الخامس.

كما توجد فروق دالة إحصائية بين البعد الثاني لمقياس السمات الشخصية (التصميم والاصرار) وجميع أبعاد مقياس الكفايات التدريبية والمهنية عدا البعد الثاني من أبعاد مقياس الكفايات التدريبية والمهنية لصالح البعد الثاني من مقياس السمات الشخصية حيث كانت قيمة ر المحسوبة أكبر من قيمتها الجدولية عند مستوى معنوية ٠.٠٥ مما يدل على وجود ارتباط قوي بين البعد الثاني لمقياس السمات الشخصية (التصميم والاصرار) وجميع أبعاد مقياس الكفايات التدريبية والمهنية عدا البعد الثاني.

كما توجد فروق دالة إحصائية بين البعد الثالث لمقياس السمات الشخصية (الالتزام) وجميع أبعاد مقياس الكفايات التدريبية والمهنية لصالح البعد الثاني من مقياس السمات الشخصية حيث كانت قيمة ر المحسوبة أكبر من قيمتها الجدولية عند مستوى معنوية ٠.٠٥ مما يدل على وجود ارتباط قوي بين البعد الثالث لمقياس السمات الشخصية (الالتزام) وجميع أبعاد مقياس الكفايات التدريبية والمهنية.

كما توجد فروق دالة إحصائية بين البعد الرابع لمقياس السمات الشخصية (اليقظة) وجميع أبعاد مقياس الكفايات التدريبية والمهنية لصالح أبعاد مقياس الكفايات التدريبية والمهنية عدا البعد الخامس. حيث كانت قيمة ر المحسوبة أكبر من قيمتها الجدولية عند مستوى معنوية ٠.٠٥ مما يدل على وجود ارتباط قوي بين البعد الرابع لمقياس السمات الشخصية (اليقظة) والأبعاد عدا البعد الخامس.

كما توجد فروق دالة إحصائية بين البعد الخامس لمقياس السمات الشخصية (التوجه التنافسي) والبعد الثاني والثالث والرابع من أبعاد مقياس الكفايات التدريبية والمهنية لصالح البعد الخامس لمقياس السمات الشخصية (التوجه التنافسي) حيث كانت قيمة ر المحسوبة أكبر من



قيمتها الجدولية عند مستوي معنوية ٠.٠٥ مما يدل على وجود ارتباط بين البعد الخامس لمقياس السمات الشخصية (التوجه التنافسي) والأبعاد الثاني والثالث والرابع عدا البعد الاول والخامس.

-ويرى الباحث أن هذه العلاقة منطقية وأن (عينة البحث) يكونون مدفوعين من الخارج بواسطة الأسرة والأصدقاء والأندية حيث يحظون بنوع من المدح والثناء وذلك يجعله يسعى لتحقيق أهدافه الشخصية وكذلك الأهداف والمهام المكلفون بتحقيقها من قبل المدرب بأفضل ما يمكن حيث يتم الظهور إعلامياً فذلك يسبب لدي للمعلم المزيد من الارتياح والمتعة والسعي نحو التفوق ويكون لديه من الدوافع لتأكيد ذاته ومن ثم تحقيق المكاسب الشخصية والمادية منها المكافآت والوصول إلي مركز متقدم يحقق له ذلك من خلال الفوز في المسابقات وبذلك يكون قد حقق دافع والتفوق ولا يتأتي ذلك من غير وجود تهيئة نفسية وبدنية سليمة تحقق التوازن النفسي والعقلي والبدني والمهاري والخططي والاجتماعي.

- ويرى الباحث أيضاً أنه بالتدريب الجيد والاشتراك في المنافسات الرسمية يكتسب المعلم الثقة بالنفس ولا تأتي الثقة بالنفس بثمارها دون التصميم والاصرار والالتزام وكذلك القدرة علي الانتباه واليقظة أثناء التدريب والمنافسة ويتطلب ذلك امتلاكه القدر المناسب من التوجه التنافسي الأمر الذي يجعله قادراً علي التفوق والانجاز وتحقيق الأهداف وما يعود عليه من تقدير اجتماعي هو في حاحه إلية لأثبات ذاته والشعور بقيمته داخل الفريق والمجتمع ، وهذا يتفق مع دراسة حسن عبده (١٩٩١) ودراسة أحمد عبد الحكيم موسي (١٩٩٥) ودراسة محمد ابراهيم خليل (٢٠٠٥) ودراسة أحمد عيد عدلي (٢٠٠٦) ودراسة ايهاب جابر (٢٠١٠).

ومن خلال العرض السابق يكون الباحث قد قام بمناقشة الفرض الثالث من خلال التعرف علي العلاقة بين السمات الشخصية الكفايات التدريبية والمهنية.



الاستنتاجات:

٣- توجد سمات شخصية متعددة لمعلمي السباحة، وقد اختلفت هذه السمات في درجة أهميتها وشدتها وقد تم ترتيب هذه السمات وفقا لدرجة الأهمية النسبية لكل بعد وقوة تأثيره على سباحي المسافات القصيرة أثناء التدريب أو المنافسة كما يلي:

- ١- الثقة بالنفس.
- ٢- التصميم والاصرار.
- ٣- الالتزام.
- ٤- اليقظة.
- ٥- التوجه التنافسي.

٤- توجد العديد من الكفايات التدريبية والمهنية لمعلمي السباحة ، وقد اختلفت هذه الكفايات في درجة شدتها وأهميتها وقد تم ترتيب هذه الكفايات وفقا لدرجة الأهمية النسبية لكل بعد وقوة تأثيره كما يلي:

- ١- الكفاية المعرفية
- ٢- الكفاية الشخصية
- ٣- الكفاية مهارية أو الأدائية
- ٤- الكفاية الإنتاجية

٥- توجد فروق دالة إحصائيا بين البعد الأول لمقياس السمات الشخصية (الثقة بالنفس) وجميع أبعاد مقياس الكفايات التدريبية والمهنية عدا البعد الخامس من أبعاد مقياس الكفايات التدريبية والمهنية

٦- توجد فروق دالة إحصائيا بين البعد الثاني لمقياس السمات الشخصية (التصميم والاصرار) وجميع أبعاد مقياس الكفايات التدريبية والمهنية عدا البعد الثاني من أبعاد مقياس الكفايات التدريبية والمهنية

٧- توجد فروق دالة إحصائيا بين البعد الثالث لمقياس السمات الشخصية (الالتزام) وجميع أبعاد مقياس الكفايات التدريبية والمهنية

٨- توجد فروق دالة إحصائيا بين البعد الرابع لمقياس السمات الشخصية (اليقظة) وجميع أبعاد مقياس الكفايات التدريبية والمهنية لصالح أبعاد مقياس الكفايات التدريبية والمهنية عدا البعد الخامس.

٩- توجد فروق دالة إحصائية بين البعد الخامس لمقياس السمات الشخصية (التوجه التنافسي) والبعد الثاني والثالث والرابع من أبعاد مقياس الكفايات التدريبية والمهنية عدا البعد الأول والخامس

التوصيات:

- ١- الاسترشاد من جانب المدربين بأهمية تنمية السمات الشخصية والخصائص النفسية المرتبطة بتحقيق السمات الشخصية كأحد عوامل النجاح وتحقيق أفضل النتائج الرياضية
- ٢- الاسترشاد من جانب المدربين بأهمية تنمية الخصائص النفسية المرتبطة بتحقيق الكفايات التدريبية والمهنية كأحد عوامل النجاح وتحقيق أفضل النتائج الرياضية
- ٣- الاهتمام بإجراء دراسات تهتم بالجوانب النفسية لمعلمي السباحة
- ٤- استخدام مقياس السمات الشخصية لمعلمي السباحة الذي قام الباحث بإعداده للتعرف على السمات والطرق التي تصل لمعلمي السباحة إلي مرحلة الانجاز الأفضل أو المثلي.
- ٥- استخدام مقياس الكفايات التدريبية والمهنية لمعلمي السباحة للتعرف على المصادر التي تحقق للمعلمين كيفية الارتقاء والإيجابية.

المراجع

١. احمد رمضان عدلي (٢٠١٩م) : الكفايات المهنية لمدرّب الناشئين في رياضة الجمباز ، رسالة ماجستير غير منشورة، كلية التربية الرياضية ، جامعة حلوان.
٢. الطيب عبد الوهاب مصطفى عبد العزيز جاب الله المبارك (٢٠١٠) : كيف يكون التدريب ممتعا ؟ القاهرة : المكتبة العربية للمعارف
٣. عادل عبد البصير (١٩٩٩م): التدريب الرياضي. والتكامل بين النظرية والتطبيق، مركز الكتاب للنشر ، ط١، القاهرة
٤. عمر عبده عبد الرحمن (٢٠٢٢م) : شخصية المدرب الرياضي وعلاقتها بمستوى الاداء لدى ناشئ السباحة ، رسالة ماجستير ، كلية التربية الرياضية ، جامعة بنها .
٥. محمد حسنين ، أمين الخولي(٢٠٠١): "برامج الصقل والتدريب أثناء الخدمة للعاملين في التربية البدنية والرياضة والترفيه والإدارة الرياضية والطب الرياضي والإعلام الرياضي والعلاقات العامة والرياضة للجميع ، دار الفكر، القاهرة،
٦. محمد حسن علاوي (٢٠٠٩) : مدخل في علم النفس الرياضي الطابعة السابعة، مركز الكتاب للنشر، القاهرة
٧. محمود ابراهيم محمود وآخرون (٢٠٢٢م) : الذكاء الانفعالي وعلاقته بالكفاءة المهنية لدى معلمي السباحة بالنادي الأهلي ، بحث نشر ، المجلد ٨٦ العدد ١٥ مجلة التربية البدنية وعلوم الرياضة ، كلية التربية الرياضية ، جامعة بنها
٨. مفتى ابراهيم حماد (٢٠١٠م) : التدريب الرياضي للناشئين والمدرب الناجح ، دار الفكر العربي ، القاهرة :
٩. نبيل عبد الزهار ، وسالي حسن حبيب (٢٠٠٥م): التحقق من الإسهام النسبي لأبعاد الذكاء الانفعالي في التوافق المهني لمعلمي المرحلة الإعدادية مجلة كلية التربية، جامعة الزقازيق فرع بنها
١٠. وينفرد هوبر (١٩٩٥) : مدخل إلى سيكولوجية الشخصية ، ترجمة مصطفى عشوي ، ديوان المطبوعات الجامعية ، الجزائر.
١١. يحي السيد الحاوي (٢٠٠٢) : " المدرب الرياضي بين الاسلوب الرياضي والتقنية الحديثة ، الطبعة الأولى، المركز العربي للنشر ؛ مصر.
12. Tosing, V, Warners, A & Feltz, D (2003). The predictability of coaching efficacy on team efficacy and player efficacy in Volleyball .Journal of Sport Behavior .26,396-408